



BIBLIOTECA  
NACIONAL

**Governo Federal – Ministério da Cultura**  
**Fundação Biblioteca Nacional – FBN**  
Concurso Público 2012

Prova Escrita Objetiva e Redação  
**Auxiliar de Documentação II – Tarde**  
**TIPO 4 – AZUL**

**Informações Gerais**

- Você receberá do fiscal de sala os materiais descritos a seguir:
  - uma folha de respostas destinada à marcação das respostas das questões objetivas;
  - uma folha destinada à transcrição do texto definitivo da redação;
  - este caderno de prova contendo **sessenta** questões objetivas, cada qual com **quatro** alternativas de respostas (A, B, C e D) e o tema da redação.
- Verifique se seu caderno está completo, sem repetição de questões ou falhas. Caso contrário, notifique imediatamente o fiscal de sala para que sejam tomadas as devidas providências.
- As questões objetivas são identificadas pelo número situado acima do seu enunciado.
- Ao receber as folhas de respostas da prova objetiva e de texto definitivo da redação, você deve:
  - conferir seus dados pessoais, em especial seu nome, número de inscrição e o número do documento de identidade;
  - ler atentamente as instruções para o preenchimento das respostas às questões objetivas e texto definitivo da redação;
  - marcar nas folhas de respostas da prova objetiva e de texto definitivo da redação o campo relativo à confirmação do tipo/cor de prova, conforme o caderno que você recebeu;
  - assinar seu nome, apenas nos espaços reservados, com caneta esferográfica transparente de cor azul ou preta.
- Durante a aplicação da prova não será permitido:
  - qualquer tipo de comunicação entre os candidatos;
  - levantar da cadeira sem a devida autorização do fiscal de sala;
  - portar aparelhos eletrônicos, tais como *bipe*, telefone celular, agenda eletrônica, *notebook*, *palmtop*, receptor, gravador, máquina de calcular, máquina fotográfica digital, controle de alarme de carro etc., bem como relógio de qualquer espécie, óculos escuros ou quaisquer acessórios de chapelaria, tais como chapéu, boné, gorro etc. e, ainda, lápis, lapiseira (grafite), corretor líquido e/ou borracha. Tal infração poderá acarretar a eliminação sumária do candidato.
- O preenchimento das respostas e do texto definitivo da redação, de inteira responsabilidade do candidato, deverá ser feito com caneta esferográfica de tinta indelével de cor preta ou azul. Não será permitida a troca da folha de respostas por erro do candidato.
- O tempo disponível para a realização da prova é de **quatro horas**, já incluído o tempo para a marcação das folhas de respostas da prova objetiva e de texto definitivo da redação.
- Reserve tempo suficiente para o preenchimento de suas respostas. Para fins de avaliação, serão levadas em consideração apenas as marcações realizadas nas folhas de respostas da prova objetiva e de texto definitivo da redação, não sendo permitido anotar informações relativas às suas respostas em qualquer outro meio que não seja o próprio caderno de provas.
- Somente após decorridas **duas horas e trinta minutos** do início da prova você poderá retirar-se da sala de prova, contudo sem levar o caderno de provas.
- Somente no decorrer dos últimos **sessenta minutos** do período da prova, você poderá retirar-se da sala levando o caderno de provas.
- Ao terminar a prova, entregue as folhas de respostas e de texto definitivo ao fiscal da sala e deixe o local de prova. Caso você se negue a entregar uma das folhas, será eliminado do concurso.
- A FGV realizará a coleta da impressão digital dos candidatos nas folhas de respostas e de texto definitivo.
- Os candidatos poderão ser submetidos a sistema de detecção de metais quando do ingresso e da saída de sanitários durante a realização das provas. Ao sair da sala, ao término da prova, o candidato não poderá usar o sanitário.
- Os gabaritos preliminares das provas objetivas serão divulgados no dia **04/02/2013**, no endereço eletrônico <http://www.fgv.br/fgvprojetos/concursos/fbn12>.
- O prazo para interposição de recursos contra os gabaritos preliminares será das 0h00min do dia **05/02/2013** até às 23h59min do dia **06/02/2013**, observado o horário oficial, no endereço <http://www.fgv.br/fgvprojetos/concursos/fbn12>, por meio do Sistema Eletrônico de Interposição de Recurso.

## Língua Portuguesa

### Os que podem ver mais alto

Escrevi, há dias, sobre crítica, arte, cultura.

Dizia, em meio a outras coisas, que sem crítica não se pode desenvolver um gosto, pois que ele é uma construção. Em outras palavras: ausente o espírito crítico, passa a valer tudo – inclusive as empulhações do nosso tempo, como a promoção da subliteratura, o horror musical, a infâmia generalizada na área das artes plásticas etc. E, dias depois, li um livro – “A literatura e os deuses” – que me iluminou particularmente sobre essas questões.

A falta de crítica (portanto, de uma educação bem fundamentada) impede, entre outras coisas, uma clara visão da cultura e da arte. Ficamos meio cegos, incapazes de perceber seja o que for acima da mediocridade. E aqui entra o livro a que me referi, abordando episódio contado por Apolônio de Rodes sobre os argonautas.

*Então eles, os heróis, chegaram a uma ilha deserta chamada Tinis, ao alvorecer. Estenderam-se na praia para descansar – e eis que surge o deus Apolo: “Áureos cachos flutuavam, enquanto avançava; na mão esquerda segurava um arco de prata, às costas levava uma aljava; e, sob os seus pés, toda a ilha fremia, e as ondas se agigantavam na praia.” Quando o deus se vai, voando sobre o oceano, os heróis, por sugestão de Orfeu, consagram-lhe a ilha e oferecem-lhe um sacrifício.*

Comenta o autor do livro: “Todos têm a mesma visão, todos sentem idêntico terror, todos colaboram na construção do santuário. Mas o que ocorre se não existem argonautas, se não existem mais testemunhas de tal experiência?”

Os heróis puderam ver Apolo porque tinham seus espíritos preparados para o que está além do terrestre e imediato. Apolo é o patrono das artes, o deus da inspiração, entre outras coisas. Em terra de gente que lê sem ler, que ouve sem ouvir, que vê sem ver, ele costuma permanecer invisível. Como no Brasil, cujos gestores e políticos promovem apenas o entretenimento vazio, relegando ao ostracismo a Educação e as Artes – temerosos de que o eleitor venha a ser um dia capaz de olhares altos e lúcidos como os dos argonautas...

(Ruy Espinheira Filho. Adaptado)

### 01

Assinale a alternativa em que o termo sublinhado foi substituído de forma adequada.

- (A) “Então eles, os heróis, chegaram a uma ilha deserta chamada Tinis, ao alvorecer” / *assim*.
- (B) “Estenderam-se na praia para descansar” / *no intuito de*.
- (C) “Áureos cachos flutuavam, enquanto avançava” / *ainda que*.
- (D) “e, sob os seus pés, toda a ilha fremia, e as ondas se agigantavam na praia” / *por causa de*.

### 02

O texto tem, principalmente, a finalidade de

- (A) valorizar a arte como veículo de ascensão social.
- (B) criticar as autoridades por seu desprezo pela educação verdadeira.
- (C) alertar políticos e autoridades sobre a empulhação da modernidade.
- (D) elogiar os povos bastante desenvolvidos em conhecimentos culturais.

### 03

Segundo o final do texto, a falta de cultura do povo brasileiro

- (A) ocorre como consequência das dificuldades econômicas.
- (B) é fruto de uma política perversa dos governantes.
- (C) decorre da falta de preparo das autoridades educacionais.
- (D) acontece em função da própria ignorância de nosso povo.

### 04

Atualizando o título do texto, podemos ver que os que “podem ver mais alto” são

- (A) os cidadãos com consciência política.
- (B) os antigos heróis gregos da mitologia.
- (C) os assíduos leitores de livros.
- (D) os críticos de arte e cultura.

### 05

“Os que podem ver mais alto”. A forma de reescrever-se o título dado ao texto que altera o seu sentido original é:

- (A) Os que podem, mais alto, ver.
- (B) Os que mais alto podem ver.
- (C) Os que têm a possibilidade de uma visão mais alta.
- (D) Os que de mais alto podem ver.

### 06

“Comenta o autor do livro: ‘Todos têm a mesma visão, todos sentem idêntico terror, todos colaboram na construção do santuário. Mas o que ocorre se não existem argonautas, se não existem mais testemunhas de tal experiência?’”

Com relação à pergunta formulada no fragmento acima, é correto afirmar que

- (A) ela não é respondida no texto.
- (B) ela é respondida pelo próprio autor da pergunta.
- (C) ela é respondida pelo autor do texto.
- (D) ela não possui resposta possível.

**07**

Aponte a alternativa em que as duas ocorrências do termo sublinhado mostram valor semântico diferente.

- (A) “Dizia, em meio a outras coisas, que sem crítica não se pode desenvolver um gosto...” / “Ficamos meio cegos, incapazes de perceber...”.
- (B) “... impede, entre outras coisas, uma clara visão da cultura e da arte” / “Apolo é o patrono das artes, o deus da inspiração, entre outras coisas”.
- (C) “...– inclusive as empulhações do nosso tempo, como a promoção da subliteratura...” / “...o eleitor venha a ser um dia capaz de olhares altos e lúcidos como os dos argonautas...”.
- (D) “...um livro que me iluminou particularmente sobre essas questões...” / “...episódio contado por Apolônio de Rodes sobre os argonautas”.

**08**

O episódio dos argonautas foi citado no texto a fim de mostrar

- (A) o valor da mitologia na vida moderna.
- (B) o prestígio do clássico diante do moderno.
- (C) o descrédito dos heróis numa época de mediocridade.
- (D) o mérito da cultura e do conhecimento.

**09**

Comenta o autor do livro: “*Todos têm a mesma visão, todos sentem idêntico terror, todos colaboram na construção do santuário. Mas o que ocorre se não existem argonautas, se não existem mais testemunhas de tal experiência?*”

No fragmento acima, as aspas são empregadas para

- (A) destacar palavras importantes do texto.
- (B) indicar o motivo de o autor ter escrito o texto.
- (C) mostrar que a parte entre aspas é um resumo.
- (D) registrar que as palavras ditas pertencem a outra pessoa.

**10**

“Em terra de gente que lê sem ler...”. Falta a esse tipo de leitores,

- (A) perseverança.
- (B) eficiência.
- (C) confiança.
- (D) rapidez.

**11**

Assinale alternativa em que a forma verbal sublinhada funciona como substantivo.

- (A) “Estenderam-se na praia para descansar”
- (B) “Ficamos meio cegos, incapazes de perceber seja o que for acima da mediocridade”
- (C) “Então eles, os heróis, chegaram a uma ilha deserta chamada Tinis, ao alvorecer”
- (D) “Em terra de gente que lê sem ler...”

**12**

“...sem crítica não se pode desenvolver um gosto, pois que ele é uma construção”. A forma de reescrever-se essa mesma frase que mantém o seu sentido original é:

- (A) só se pode desenvolver um gosto, visto que ele é uma construção, sem crítica.
- (B) não se pode desenvolver um gosto sem crítica, já que ela é uma construção.
- (C) sendo um gosto uma construção, sem crítica não se pode desenvolvê-lo.
- (D) em virtude de a crítica ser uma construção, sem um gosto não se pode desenvolvê-la.

**13**

“Dizia, em meio a outras coisas, que sem crítica não se pode desenvolver um gosto, pois que ele é uma construção. Em outras palavras: ausente o espírito crítico, passa a valer tudo...”.

Nesse fragmento do texto, a expressão “em outras palavras” tem a função de

- (A) corrigir algo que foi dito anteriormente.
- (B) introduzir uma nova forma de dizer o que já foi expresso.
- (C) tirar conclusões a partir de uma afirmativa anterior.
- (D) explicar algo que foi dito de forma complicada.

**14**

A menção de um livro no primeiro parágrafo do texto tem a função textual de

- (A) fazer propaganda de um livro a fim de que aumente sua venda.
- (B) demonstrar a preocupação científica do autor do texto da prova.
- (C) indicar a fonte de onde foi retirado o texto citado a seguir.
- (D) comprovar um pensamento anteriormente expresso.

**15**

“(...) ausente o espírito crítico, passa a valer tudo – inclusive as empulhações do nosso tempo, como a promoção da subliteratura, o horror musical, a infâmia generalizada na área das artes plásticas etc.”

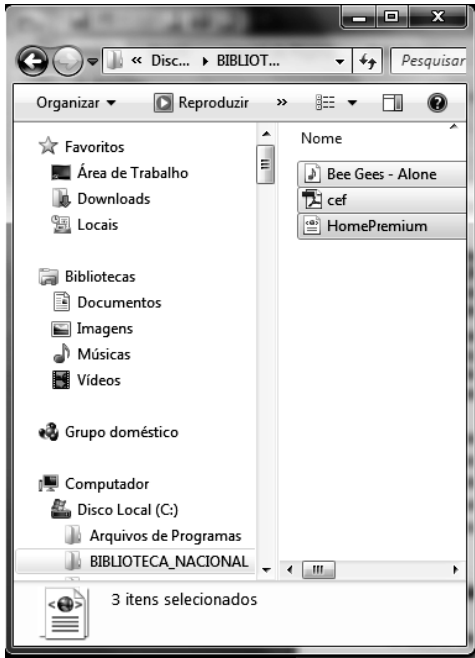
Sobre os componentes desse fragmento do texto, pode-se afirmar com correção que:

- (A) as palavras “subliteratura”, “horror” e “infâmia” mostram incompreensão da arte moderna.
- (B) a palavra “empulhações” mostra admiração por algumas artes modernas.
- (C) a frase “ausente o espírito crítico” funciona como condição da frase seguinte.
- (D) a abreviatura “etc.” mostra que houve esquecimento de algumas outras artes.

## Noções de Informática

16

Observe a figura a seguir, no *Windows Explorer* do *Windows 7*, que mostra três itens selecionados na pasta “BIBLIOTECA\_NACIONAL”, armazenada no disco local C:



Para selecionar os três itens mostrados, um usuário deve acessar a pasta “BIBLIOTECA\_NACIONAL” e executar o seguinte atalho de teclado:

- (A) Ctrl + S
- (B) Ctrl + F
- (C) Ctrl + A
- (D) Ctrl + T

17

Observe a figura a seguir, que representa uma planilha criada no Excel 2007 BR.

	A	B	C	D
1		<b>BIBLIOTECA NACIONAL</b>		
2				
3		45		
4		75		
5		25		
6		35		
7		15		
8				
9		<b>Maior entre todos =</b>		<b>75</b>

Na planilha, em D9 foi inserida uma expressão que indica o maior número entre todos no intervalo de B3 a B7.

Assinale a alternativa que indica as expressões que foram inseridas em D9.

- (A) =MAIOR(B3:B7) e =MÁXIMO(B3:B7;1)
- (B) =MAIOR(B3:B7;1) e =MÁXIMO(B3:B7)
- (C) =MAIOR(B3&B7;1) e =MÁXIMO(B3&B7)
- (D) =MAIOR(B3&B7) e =MÁXIMO(B3&B7;1)

18

No *Word 2007 BR*, a execução de um atalho de teclado resulta na exibição de uma janela de diálogo que tem por objetivo permitir a substituição de uma palavra por outra, enquanto um outro atalho é usado tendo por significado color.

Esses atalhos de teclado são, respectivamente,

- (A) Ctrl + U e Ctrl + V
- (B) Ctrl + S e Ctrl + C
- (C) Ctrl + S e Ctrl + V
- (D) Ctrl + U e Ctrl + C

19

Observe o ícone Word 2007 BR a seguir.



O ícone acima é utilizado com a finalidade de

- (A) modificar o nível de recuo do parágrafo.
- (B) alterar o espaçamento entre as linhas do texto.
- (C) converter o texto para o formato padrão modificar.
- (D) classificar o texto selecionado em ordem alfabética.

20

Observe o texto a seguir, digitado no Word 2007 BR.

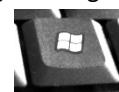
**A** prova foi elaborada para o cargo de ASSISTENTE ADMINISTRATIVO – Nível Médio - Concurso da **FUNDAÇÃO BIBLIOTECA NACIONAL**.

Na letra “A”, em destaque, foi aplicado o recurso denominado

- (A) ressaltar.
- (B) mapear.
- (C) realçar.
- (D) capitular.

21

No sistema operacional *Windows 7*, a tecla Windows é representada pela imagem a seguir.



O acionamento dessa tecla corresponde à execução do atalho de teclado Ctrl + Esc e tem por significado

- (A) exibir na tela do monitor de vídeo a janela do Windows Explorer.
- (B) alterar a resolução de vídeo de 800 X 600 para 1280X 1024 pixels.
- (C) mostrar uma janela *pop-up* equivalente ao acionamento do botão Iniciar.
- (D) classificar em ordem crescente os ícones mostrados na área de trabalho.

22

Com relação ao Internet Explorer 9 BR, observe o ícone a seguir.



O ícone acima é utilizado com a finalidade de

- (A) exibir Favoritos na tela do *browser*.
- (B) adicionar *site* à Barra de Favoritos.
- (C) definir o *site* exibido na tela como Home Page Inicial.
- (D) mostrar o *site* na tela do *browser* no Modo Tela Inteira.

23

No Microsoft Office Word 2007, *macro* é uma série de comandos e instruções agrupadas em um único comando para realizar uma tarefa automaticamente.

Assinale a alternativa que indica o atalho de teclado que ativa esse recurso.

- (A) Alt + F10
- (B) Alt + F8
- (C) Alt + F6
- (D) Alt + F4

24

Na Internet, um termo define um sistema de *e-mail*, que apresenta as características listadas a seguir.

- É *online* e totalmente interativo;
- Por meio de um navegador, pode-se acessar a conta de *e-mail* em qualquer computador com acesso à Internet e ler as mensagens no servidor, enviar *e-mails*, organizar as mensagens em pastas e catalogar os contatos.

Esse termo é conhecido como

- (A) *WebMail*.
- (B) *NetMail*.
- (C) *SendMail*.
- (D) *GreenMail*.

25

Na integração de dispositivos a um microcomputador, existem as seguintes categorias:

- Categoria I: *dispositivos que só funcionam na entrada de dados para processamento*;
- Categoria II: *dispositivos empregados somente na saída enquanto a categoria*;
- Categoria III: *dispositivos que atuam na entrada ou na saída de dados, dependendo do momento em que são utilizados*.

Assinale a alternativa que apresenta, respectivamente, exemplos de dispositivos das categorias I, II e III.

- (A) *Blu-ray*, impressora matricial e *zipdrive*
- (B) *Scanner*, impressora *laserjet* e *joystick*.
- (C) *Mouse óptico*, impressora *deskjet* e *pendrive*.
- (D) DVD/RW, impressora térmica e *plotter*.

26

Para garantir a segurança dos dados, o *backup* representa uma importante atividade a ser empregada e está associada diretamente à realização de cópias de segurança. A principal característica das mídias utilizadas no *backup* é o armazenamento permanente.

Além do disco rígido, os dois dispositivos utilizados nessa atividade são

- (A) *Pendrive* e DVD/RW.
- (B) DVD/RW e *Scanner*.
- (C) *Plotter* e DVD/RW.
- (D) *Pendrive* e *Plotter*.

27

Um dos procedimentos de proteção e segurança para a informação está na verificação do nome do *site*, quando é carregado no *browser*.

O protocolo de comunicação empregado utiliza uma camada adicional, que permite aos dados serem transmitidos por meio de uma conexão criptografada e que verifica a autenticidade do servidor e do cliente por meio de certificados digitais. A porta TCP usada por norma para esse protocolo é a 443.

Nesse contexto, assinale a alternativa que indica um endereço de *site* seguro.

- (A) <sec://ftp.netsecurity.net/>
- (B) <http://www.siteseguro.org>
- (C) [wwws://https.firewall.com.br/seguranca\\_total/](wwws://https.firewall.com.br/seguranca_total/)
- (D) [https://pt.wikipedia.org/wiki/Wikip%C3%A9dia:P%C3%A1gina\\_principal](https://pt.wikipedia.org/wiki/Wikip%C3%A9dia:P%C3%A1gina_principal)

28

No que diz respeito aos conceitos de organização e de gerenciamento de arquivos, pastas e programas, são adotados padrões, como no caso do Windows 7, ambiente onde é possível a criação de atalhos para arquivos e pastas na área de trabalho.

Nesse contexto, assinale a alternativa que mostra o ícone que indica um atalho para uma pasta.

- |     |  |     |  |
|-----|--|-----|--|
| (A) |  | (B) |  |
| (C) |  | (D) |  |

**29**

Observe a figura a seguir, que representa uma planilha criada no Excel 2007 BR.

	A	B	C	D	E
1	<b>BIBLIOTECA NACIONAL</b>				
2	Acervo Bibliográfico				
3					
4	<b>#</b>	<b>Tipo</b>	<b>Autor</b>	<b>Título</b>	<b>Qtde</b>
5	1	Livro	ANSI	Informática Básica	8
6	2	Periódico	IEEE	Redes de Computadores	3
7	3	Periódico	IEEE	Internet	13
8	4	Livro	ISO	Arquitetura de Computadores	2
9					
10	<b>Totais</b>				
11		Livro	10		
12		Periódico	16		

Para determinar os valores mostrados em C11 e C12 foi empregada a função SOMASE, que adiciona os valores da coluna E se o conteúdo da coluna B for "Livro" ou "Periódico", além do conceito de referência absoluta.

Nesse contexto, a expressão inserida em C11 foi:

- (A) =SOMASE(#B#5:#B#8;B12;#E#5:#E#8)
- (B) =SOMASE(@B@5:@B@8;B12;@E@5:@E@8)
- (C) =SOMASE(&B&5:&B&8;B11;&E&5:&E&8)
- (D) =SOMASE(\$B\$5:\$B\$8;B11;\$E\$5:\$E\$8)

**30**

Um funcionário da Biblioteca Nacional criou uma apresentação no PowerPoint 2007 BR, com 23 slides e, no momento, o slide exibido em modo de edição é o de número 7.

Nessas condições, para iniciar essa apresentação a partir do slide atual (7), ele deve executar o seguinte atalho de teclado:

- (A) Ctrl + F7
- (B) Ctrl + F5
- (C) Shift + F5
- (D) Shift + F7

**Noções de Administração Pública**

**31**

A necessidade de reposição de determinado item do estoque permite um prazo máximo para a realização de evento licitatório de 30 dias e, se necessário, a publicação de um edital do tipo "melhor técnica" ou "técnica e preço". Para esse caso, assinale a alternativa que indica a modalidade de licitação a ser adotada.

- (A) Convite.
- (B) Leilão.
- (C) Concorrência.
- (D) Tomada de preço.

**32**

No exercício da função pública, segundo o Código de Ética do Servidor Público Federal, é vedado ao servidor público

- (A) liberar a prestação de contas, condição essencial da gestão dos bens, direitos e serviços da coletividade a seu cargo.
- (B) denunciar pressões de superiores hierárquicos interessados em obter vantagens indevidas em decorrência de ações ilegais ou aéticas.
- (C) ser frequente ao serviço, mesmo adoentado, para que não provoque danos ao trabalho ordenado, o que se reflete em todo o sistema.
- (D) ser conivente, em razão do seu espírito de solidariedade, com infrações aos preceitos deontológicos.

**33**

O Art. 9º da Lei n. 12.527/11 dispõe que o acesso às informações públicas será assegurado mediante a criação do serviço de informações ao cidadão.

Com relação às condições que devem ser cumpridas para o apropriado cumprimento desta lei, analise os itens a seguir.

- I. Atender e orientar o público quanto ao acesso às informações.
- II. Informar sobre a tramitação de documentos nas suas respectivas unidades.
- III. Protocolar documentos e requerimentos de acesso às informações.

Assinale:

- (A) se todos os itens estiverem corretos.
- (B) se somente os itens I e II estiverem corretos.
- (C) se somente os itens I e III estiverem corretos.
- (D) se somente os itens II e III estiverem corretos.

**34**

Assinale a alternativa que indica um princípio norteador da Lei de Licitações (Lei n. 8.666/93).

- (A) Reserva Técnica.
- (B) Internacionalização.
- (C) Igualdade.
- (D) Flexibilidade.

**35**

*A cada transferência de recursos públicos descentralizados e disponibilizados por meio de contratos e convênios pela União, é necessário prestar contas dos recursos recebidos, apresentando o conjunto de documentos comprobatórios das despesas efetuadas, sob pena de aplicação das sanções previstas em lei.*

A partir do fragmento acima, assinale a alternativa que indica os tipos de prestação de contas previstos no Art. 7º da IN STN 01/1997.

- (A) Parcial e final.
- (B) Parcial e total.
- (C) Final e temporária.
- (D) Parcial e objetiva.

**36**

A *Administração Indireta* é o conjunto de entidades personalizadas, vinculadas normalmente a um órgão da Administração Direta.

Com relação aos órgãos que compõem a Administração Indireta, analise os itens a seguir.

- I. Autarquias, Fundações Públicas, Empresas Públicas e Sociedades de Economia Mista.
- II. Secretarias Executivas, Consultorias Jurídicas e Secretaria de Controle Interno.
- III. Secretarias Específicas, Departamentos, Coordenações e Divisões.

Assinale:

- (A) se todos os itens estiverem corretos.
- (B) se somente o item I estiver correto.
- (C) se somente o item II estiver correto.
- (D) se somente o item III estiver correto.

**37**

Os itens relacionados a seguir fazem parte da fase preparatória do pregoão, **à exceção de um**. Assinale-o.

- (A) Designação do pregoeiro e das empresas concorrentes.
- (B) Aprovação do termo de referência pela autoridade competente.
- (C) Elaboração do edital, estabelecendo critérios de aceitação das propostas.
- (D) Designação do pregoeiro e de sua equipe de apoio.

**38**

Com relação aos princípios que pautam a Administração Pública, assinale a alternativa que apresenta o princípio que dá visibilidade e transparência às ações praticadas pelos agentes públicos.

- (A) Moralidade.
- (B) Legalidade.
- (C) Impessoalidade.
- (D) Publicidade.

**39**

De acordo com o Art. 25 da Lei n. 8.666/93, é **inexigível** realizar processo licitatório para

- (A) aquisição de equipamentos, ou gêneros que só possam ser fornecidos por produtor, empresa ou representante comercial escolhido previamente.
- (B) aquisição de materiais, equipamentos únicos ou genéricos que só possam ser fornecidos por produtor, empresa ou representante comercial exclusivo.
- (C) aquisição de materiais, equipamentos, ou gêneros que só possam ser fornecidos por produtor, empresa ou representante comercial exclusivo.
- (D) aquisição de materiais, equipamentos tecnologia de ponta, ou gêneros alimentícios que só possam ser fornecidos por produtor, empresa ou representante comercial estrangeiro.

**40**

Do ponto de vista deontológico, leia com atenção o fragmento a seguir.

*“Toda \_\_\_\_\_ injustificada do servidor de seu local de \_\_\_\_\_ é fator de desmoralização do serviço público, o que quase sempre conduz à \_\_\_\_\_ nas relações humanas”.*

Assinale a alternativa cujos termos completam corretamente as lacunas do fragmento acima.

- (A) Frequência, atividade, harmonia.
- (B) Ausência, trabalho, desordem.
- (C) Saída, trabalho, melhoria.
- (D) Chegada, descanso, desordem.

## Conhecimentos Específicos

### Noções de Arquivologia

**41**

Os arquivos, ao serem analisados a partir da natureza dos documentos que os constituem, podem ser classificados como

- (A) correntes, intermediários e permanentes.
- (B) tipológicos, especiais e documentais.
- (C) textuais, iconográficos e digitais.
- (D) especiais e especializados.

**42**

Leia com atenção o fragmento a seguir.

*Os documentos \_\_\_\_\_, considerando o pequeno espaço \_\_\_\_\_ que ocupam, não são objeto das preocupações imediatas das atividades \_\_\_\_\_.*

Assinale a alternativa que apresenta os termos que completam corretamente as lacunas.

- (A) eletrônicos / físico / arquivísticas.
- (B) impressos / natural / documentais.
- (C) eletrônicos / jurídico / bibliográficas.
- (D) manuscritos / físico / documentais.

**43**

A passagem dos documentos do arquivo corrente para o arquivo intermediário é denominada

- (A) recolhimento.
- (B) migração.
- (C) transferência.
- (D) primeira idade.

**44**

Aplicando-se a Teoria das Três Idades aos arquivos públicos, é correto concluir que esses arquivos, em cada uma de suas idades,

- (A) mostram acervos documentais distintos uns dos outros.
- (B) apresentam coleções de documentos com três idades diferentes.
- (C) constituem um único e mesmo acervo.
- (D) constituem acervos de periodicidades pré-definidas.

**45**

Assinale a afirmativa que apresenta o conceito correto de *arquivo*.

- (A) Conjunto de documentos escritos, manuscritos ou impressos, colecionados por uma pessoa física ou jurídica, em razão de suas atividades ou funções.
- (B) Conjunto de documentos escritos, manuscritos ou impressos, reunidos orgânica e automaticamente por uma pessoa física ou jurídica, em razão de suas atividades ou funções.
- (C) Conjunto de documentos, de qualquer natureza, colecionados por uma pessoa física ou jurídica, em razão de suas atividades ou funções.
- (D) Conjunto de documentos de qualquer natureza, reunidos orgânica e automaticamente por uma pessoa física ou jurídica, em razão de suas atividades ou funções.

**46**

Ao se estudar os arquivos, pode-se classificá-los quanto à “*extensão de sua área de atuação*”.

Esse procedimento determina se os arquivos são

- (A) setoriais ou centrais.
- (B) administrativos ou históricos.
- (C) primários ou secundários.
- (D) públicos ou privados.

**47**

Na elaboração dos instrumentos de uma pesquisa o procedimento que considera os elementos formais e de conteúdo dos documentos de arquivos denomina-se

- (A) palavra chave.
- (B) indexação.
- (C) descrição.
- (D) acesso.

**48**

O Princípio da Proveniência sustenta as atividades teóricas e práticas do fazer arquivístico. Ele pode ser efetivado em dois níveis, denominados

- (A) maximalista e minimalista.
- (B) de fundo e em série.
- (C) administrativo e jurídico.
- (D) fechado e aberto.

**49**

No Brasil, a atividade dos profissionais *arquivistas* e dos *técnicos em arquivo* foi regulamentada

- (A) pela Lei n. 8.159, de 1991.
- (B) pelo Decreto n. 82.590, de 1978.
- (C) pelo Art. 5º da Constituição Federal, de 1988.
- (D) pelo Decreto n. 2.354, de 1998.

**50**

As atividades desenvolvidas pelos serviços de protocolo das instituições podem ser centralizadas ou descentralizadas. Quando descentralizadas, essas atividades obedecem aos seguintes critérios:

- (A) centralização do protocolo e à descentralização dos arquivos.
- (B) centralização dos arquivos e à descentralização do protocolo.
- (C) centralização da classificação e à descentralização do protocolo.
- (D) centralização do protocolo e à descentralização da classificação.

**51**

Analise o esquema a seguir.

**PATRIMÔNIO**

*MÓVEL*

*IMÓVEL*

**PESSOAL**

*ADMISSÃO*

Cardoso, F. H.

Franco, I.

Mello, F. C.

Rousseff, d.

Silva, L.I.L.

*DEMISSÃO*

A partir do esquema acima, assinale a alternativa que indica o método de arquivamento utilizado.

- (A) Alfabético.
- (B) Geográfico.
- (C) Por assunto.
- (D) Misto.

**52**

Dentro de um contexto mais amplo do campo arquivístico, o “Princípio de Respeito aos Fundos” agrupa os documentos a partir

- (A) dos assuntos que tratam.
- (B) de quem os produziu.
- (C) da tipologia documental.
- (D) do gênero documental.



## Conhecimentos Específicos

### Estrutura do Ministério da Cultura

53

Segundo o Estatuto da Fundação Biblioteca Nacional, aprovado pelo Decreto n. 7.748 de 6 de junho de 2012, pertence à sua estrutura organizacional

- (A) o Centro Internacional do Livro.
- (B) o Programa Nacional de Incentivo à Leitura.
- (C) o Sistema Nacional de Bibliotecas Públicas.
- (D) o Plano Nacional de Livro e Leitura.

54

“O Plano Nacional de Cultura (PNC) é o conjunto de princípios, objetivos, diretrizes, estratégias e metas que devem orientar o Poder Público na formulação de políticas culturais. Seu objetivo é orientar o desenvolvimento de programas, projetos e ações culturais que garantam a valorização, o reconhecimento, a promoção e a preservação da diversidade cultural existente no Brasil”.

(Extraído de *As Metas do Plano Nacional de Cultura*, p. 140).

Sobre o PNC, analise as afirmativas a seguir.

- I. É um plano com planejamento de longo prazo, previsto para ser executado em 20 anos, com revisões periódicas, de 4 em 4 anos, a serem realizadas pelo Conselho Nacional de Política Cultural, responsável pela divulgação dos resultados aos representantes da sociedade civil e do poder legislativo.
- II. Prevê a formação do Sistema Nacional de Informações e Indicadores Culturais (SNIIC) como uma plataforma digital que reunirá os dados estatísticos e indicadores do Ministério da Cultura, com o objetivo de orientar a atuação de museus, bibliotecas e universidades na execução de sua programação cultural.
- III. Baseia-se em três eixos que contemplam a cultura como expressão simbólica, como expressão dos direitos de cidadania e como potencial para o desenvolvimento econômico, o que inclui processos de fortalecimento de gestão e participação social.

Assinale:

- (A) se somente a afirmativa I estiver correta.
- (B) se somente a afirmativa II estiver correta.
- (C) se somente a afirmativa III estiver correta.
- (D) se somente as afirmativas I e II estiverem corretas.

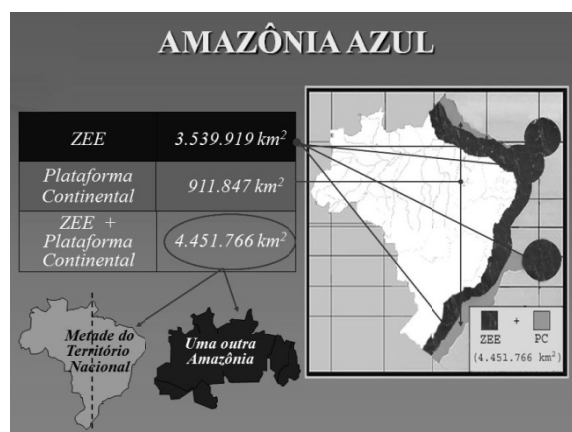
## Conhecimentos Específicos

### Cultura Brasileira

55

Para alertar a sociedade da importância estratégica e econômica do mar que nos cerca, a Marinha do Brasil chamou de Amazônia Azul a parcela ampliada do espaço marítimo reivindicada pelo Brasil junto a organismos internacionais.

Observe o quadro a seguir.

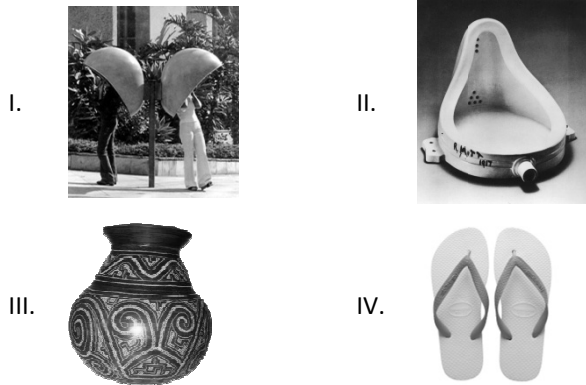


Com base nas informações do quadro, assinale a afirmativa correta.

- (A) A Amazônia Azul é a área formada pela soma da Zona Econômica Exclusiva (ZEE) e pela Plataforma Continental.
- (B) A denominação Amazônia Azul, dada pela Marinha do Brasil, se apoia em um critério de localização geográfica.
- (C) A Amazônia Azul, equivale, em distância da costa, à área total do território brasileiro.
- (D) A Zona Econômica Exclusiva (ZEE) é a faixa litorânea contínua, que exclui os arquipélagos brasileiros no Atlântico Sul.

56

O *design* é uma prática que se situa entre a criação artística e a produção industrial. No Brasil, a partir da década de 1950, foram criados os primeiros cursos superiores de desenho industrial e abertos os primeiros escritórios de *design*.



Analise as imagens acima e assinale a alternativa que se refere corretamente a exemplos de *design* brasileiro contemporâneo:

- (A) I e III.
- (B) I e IV.
- (C) II e III.
- (D) II e IV.

57

A letra da canção “*Que país é este?*”, de Renato Russo, que expressou o descontentamento de toda uma geração em relação ao Brasil, é apresentada a seguir.

**Que país é este?**

Nas favelas, no Senado	Ao descanso do patrão
Sujeira pra todo lado	Que país é este?
Ninguém respeita a	Que país é este?
Constituição	Que país é este?
Mas todos acreditam no	Que país é este?
futuro da nação	Terceiro mundo, se foi
Que país é este?	Piada no exterior
Que país é este?	Mas o Brasil vai ficar rico
Que país é este?	Vamos faturar um milhão
No Amazonas, no Araguaia iá, iá,	Quando vendermos todas as
Na Baixada Fluminense	almas
Mato Grosso, Minas Gerais e no	Dos nossos índios num leilão
Nordeste tudo em paz	Que país é este?
Na morte o meu descanso,	Que país é este?
mas o sangue anda solto	Que país é este?
Manchando os papeis e	Que país é este?
documentos fieis	

As alternativas a seguir apresentam visões do Brasil segundo a letra da canção, **à exceção de uma**. Assinale-a.

- (A) Um país ufanista e otimista quanto ao seu futuro e ao seu crescimento econômico.
- (B) Um país violento, seja no campo político, seja no das relações sociais.
- (C) Um país corrupto e sem ética, incapaz de oferecer esperanças para as novas gerações.
- (D) Um país marcado pela desigualdade, tanto interna quanto em relação à ordem internacional.

58

“*Fiz uma viagem à Alemanha em 1928. Essa viagem me influenciou muito. No Jardim Botânico de Dahlem vi pela primeira vez uma grande quantidade de plantas brasileiras, usadas com objetivos paisagísticos. Compreendi então que, em meu país, a inspiração deveria se basear, sobretudo, nas espécies autóctones. (...) Eu creio que, para fazermos um jardim, temos que começar por entender o ambiente e o meio ambiente. (...) Temos que compreender que devemos utilizar plantas da natureza e, com elas, construir jardins feitos pelo e para o homem*”.

(Roberto Burle Marx, “*Depoimento*”, *Arquitetura Moderna Brasileira: Depoimento de uma Geração*. São Paulo: ABEA/FVA/Pini, 1987. Adaptado)



Terraco-jardim projetado por Burle Marx, no Palácio Gustavo Capanema (RJ).

Com base no texto e na imagem, analise as afirmativas a seguir.

- I. Burle Marx defendeu a valorização plástico-paisagística da natureza tropical, cuja exuberância e desordem deveriam ser contidas em canteiros simétricos.
- II. Burle Marx buscou a integração da arquitetura moderna na paisagem tropical, criando um espaço composto pelo diálogo entre meio ambiente, urbanismo e arquitetura.
- III. Burle Marx adotou preceitos urbanísticos e paisagísticos apoiados nos critérios de higienização e funcionalidade, valorizando jardins integrados à paisagem urbana.

Assinale:

- (A) se somente a afirmativa I estiver correta.
- (B) se somente a afirmativa II estiver correta.
- (C) se somente a afirmativa III estiver correta.
- (D) se somente as afirmativas I e II estiverem corretas.

59

Algumas obras de Monteiro Lobato foram alvo de uma polêmica judicial, envolvendo o Instituto de Advocacia Racial e Ambiental (Iara) e o Ministério da Educação (MEC). Esse episódio não foi um fato isolado, pois a obra de Monteiro Lobato tem sido censurada ao longo do tempo, como demonstram os depoimentos a seguir.

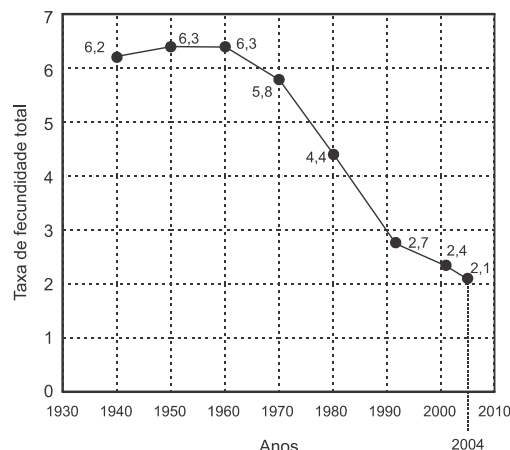
- I. *Peter Pan. A história do menino que não queria crescer, contada por Dona Benta* (1937), “transmite às crianças uma opinião errada do governo brasileiro e dá a impressão de que o Brasil é um país inferior à Inglaterra”. O romancista age “insidiosamente” ao explicar o motivo da desigualdade, descrevendo como a arrecadação de impostos era efetuada no país. (Adaptado do parecer do Procurador Público do Estado de São Paulo, 1941, proibindo a distribuição da obra *Peter Pan*).
- II. “(...) transportando idéias disfarçadas em boneca, e sabugo de milho, e estrelinhas, e insetos, e Pedrinhos e Narizinhos – vai bombardeando além: as resistências do futuro. Nesse ‘pessoalzinho’ que, dizendo-se habitar no ‘chamado mundo de mentira’, vai emigrando de verdade para tantas inteligências; pixando a inocência das crianças”. (BRASIL, Padre Sales. *A literatura infantil de Monteiro Lobato ou comunismo para crianças*. Bahia, 1957).
- III. “A crítica realizada pelo requerente foca de maneira mais específica a personagem feminina e negra Tia Anastácia e as referências aos personagens animais tais como urubu, macaco e feras africanas. Estes fazem menção revestida de estereotipia ao negro e ao universo africano, que se repete em vários trechos do livro analisado”. (Trecho do parecer da relatora Nilma Lino Gomes, 2010, sobre o livro *Caçadas de Pedrinho* de M. Lobato).

Nos trechos selecionados, a obra de Monteiro Lobato é acusada de ser, respectivamente,

- (A) racista, materialista e perigosa para a nacionalidade brasileira.
- (B) perigosa para a nacionalidade brasileira, racista e materialista.
- (C) materialista, perigosa para a nacionalidade brasileira e racista.
- (D) perigosa para a nacionalidade brasileira, materialista e racista.

60

**Taxas de Fecundidade Total Brasil (1940 a 2004)**



**Taxa de fecundidade das mulheres de 15 a 49 anos, segundo anos de estudo**

<u>ANOS DE ESTUDO</u>	<u>1991<sup>(a)</sup></u>	<u>2000<sup>(a)</sup></u>	<u>2004</u>
Sem instrução	4,8	4,1	3,6
1 a 3	3,9	3,6	3,5
4 a 7	2,8	2,9	2,9
8	2,2	2,4	2,3
9 a 11	1,7	1,6	1,6
12 ou +	1,3	1,1	1,4
<b>Total</b>	<b>2,7</b>	<b>2,4</b>	<b>2,1</b>

Com base nos dados do gráfico e da tabela, assinale a afirmativa correta.

- (A) Nas últimas duas décadas, no cômputo geral, não foi superada a correlação negativa entre a taxa de fecundidade e a educação das mulheres.
- (B) Entre 1990 e 2004, os níveis de fecundidade despencaram entre as mulheres mais instruídas, com 12 ou mais anos de estudo.
- (C) O número de filhos por mulher vem caindo em todas as faixas de escolaridade graças à difusão de métodos anticoncepcionais e à inserção no mercado de trabalho.
- (D) Nos últimos vinte anos, o avanço da escolarização no nível fundamental (8/9 anos de estudo) foi o principal fator responsável pela queda na taxa geral de fecundidade feminina.

## Redação

Observe a charge a seguir.



Nela você pode observar, mais uma vez, uma crítica a nossos políticos, cujo conceito parece andar em baixa: em pesquisa publicada em dezembro de 2012, os brasileiros apontaram o Poder Legislativo como o menos apreciado, destacando os outros poderes como de maior presença nacional e valor.

Redija um texto dissertativo sobre o tema **“O Poder Legislativo e a perda de credibilidade”**, no qual você exponha suas ideias de forma clara, coerente e em conformidade com a norma culta da língua.

### Atenção!

A folha a seguir deve ser usada como rascunho.

Transcreva seu texto no local apropriado da folha de texto definitivo, pois não será avaliado o texto escrito em local indevido.

Utilize o mínimo de 25 (vinte e cinco) e o máximo de 30 (trinta) linhas para transcrever seu texto.

Na folha de texto definitivo não se identifique, pois isso pode anular sua prova.

01	
02	
03	
04	
05	
06	
07	
08	
09	
10	
11	
12	
13	
14	
15	
16	
17	
18	
19	
20	
21	
22	
23	
24	
25	
26	
27	
28	
29	
30	





Realização

