

ANALISTA JUDICIÁRIO - ÁREA APOIO ESPECIALIZADO

ENGENHARIA

NÍVEL SUPERIOR – TIPO 1 – BRANCA



SUA PROVA

- Além deste caderno contendo **80 (oitenta)** questões objetivas, você receberá do fiscal de prova a folha de respostas.



TEMPO

- Você dispõe de **4 (quatro) horas** para a realização da prova, já incluído o tempo para a marcação do cartão de respostas.
- **3 (três) horas** após o início da prova é possível retirar-se da sala, sem levar o caderno de provas.
- A partir dos **30 (trinta) minutos** anteriores ao término da prova é possível retirar-se da sala **levando o caderno de provas**.



NÃO SERÁ PERMITIDO

- Qualquer tipo de comunicação entre os candidatos durante a aplicação da prova.
- Anotar informações relativas às respostas em qualquer outro meio que não seja o caderno de prova.
- Levantar da cadeira sem autorização do fiscal de sala.
- Usar o sanitário ao término da prova, após deixar a sala.



INFORMAÇÕES GERAIS

- Verifique se seu caderno de provas está completo, sem repetição de questões ou falhas. Caso contrário, notifique imediatamente o fiscal da sala, para que sejam tomadas as devidas providências.
- Confira seus dados pessoais, especialmente nome, número de inscrição e documento de identidade e leia atentamente as instruções para preencher o cartão de respostas.
- Use somente caneta esferográfica, fabricada em material transparente, com tinta preta ou azul.
- Assine seu nome apenas no(s) espaço(s) reservado(s).
- Confira seu cargo, cor e tipo do caderno de provas. Caso tenha recebido caderno de cargo ou cor ou tipo **diferente** do impresso em seu cartão de respostas, o fiscal deve ser **obrigatoriamente** informado para o devido registro na ata da sala.
- Reserve tempo suficiente para o preenchimento do seu cartão de respostas. O preenchimento é de sua responsabilidade e **não** será permitida a troca do cartão de respostas em caso de erro do candidato.
- Para fins de avaliação, serão levadas em consideração apenas as marcações realizadas no cartão de respostas.
- A FGV coletará as impressões digitais dos candidatos na lista de presença.
- Os candidatos serão submetidos ao sistema de detecção de metais quando do ingresso e da saída de sanitários durante a realização das provas.
- **Boa sorte!**

Língua Portuguesa

1

Abaixo estão cinco silogismos. Assinale a opção que mostra uma estruturação válida.

- (A) Todos os brasileiros gostam de Copacabana / Pedro é brasileiro / Pedro gosta de Copacabana.
- (B) Todos os brasileiros gostam de Copacabana / Pedro não gosta de Copacabana / Pedro não é brasileiro.
- (C) Se você é brasileiro, gosta de Copacabana / Você é brasileiro / Você gosta de Copacabana.
- (D) Ou você não é brasileiro ou você gosta de Copacabana / Você não é brasileiro / Você gosta de Copacabana.
- (E) Ou você não é brasileiro ou você gosta de Copacabana / Você é brasileiro / Você não gosta de Copacabana.

2

Observe o seguinte raciocínio: A gramática portuguesa é de difícil aprendizagem, por isso acho conveniente a contratação de novos professores.

Nesse caso, a premissa inicial do raciocínio corresponde a

- (A) um fato comprovado.
- (B) uma opinião do enunciador.
- (C) um testemunho de autoridade.
- (D) uma dúvida sobre um fato.
- (E) uma certeza comprovada.

3

Assinale a opção que mostra uma premissa antes de uma conclusão.

- (A) A passeadeira não deve ter vindo / Minhas camisas estão amarrotadas.
- (B) É possível que o Vasco seja promovido para a série A / O Vasco tem ganho vários jogos.
- (C) O governo deve lançar novo plano contra a inflação / A inflação é uma das preocupações do governo.
- (D) As ruas amanheceram inundadas / Choveu durante a noite.
- (E) Pedro é mau professor / Muitos alunos de Pedro pediram transferência de turma.

4

Observe o seguinte texto: “‘Há muita gente atrapalhando a vida do governador, inclusive o próprio governador’, costuma dizer um deputado muito conhecido. Trata-se de um comentário muito comum na Assembleia Legislativa”.

A introdução utilizada nesse texto pode ser identificada como

- (A) uma alusão histórica.
- (B) uma interrogação.
- (C) uma citação.
- (D) uma definição.
- (E) uma divisão de temas.

5

Para que um texto progrida de forma organizada, é preciso que a informação nele contida seja apresentada de forma conveniente. Veja, por exemplo, o texto a seguir:

“A Corte Suprema dos Estados Unidos, cuja composição 1983-1984 terminou há pouco, parece ter mostrado uma direção mais conservadora que a anterior, notadamente no que concerne aos direitos dos indivíduos diante do Estado. Ela decretou que os prisioneiros não tinham nenhum direito sobre sua vida privada e que os juízes, e não os jurados, devem decidir sobre a pena de morte. Ela também apoiou a posição do governo de Ronald Reagan em vários casos que envolviam liberdades civis ou de discriminação”.

A organização da informação nesse texto pode ser identificada do seguinte modo:

- (A) cada frase parte de um mesmo elemento, dado como conhecido desde o primeiro momento, a que se acrescentam novas informações.
- (B) cada frase parte do tema explorado na frase precedente, tornando-se ela mesma um novo tema, completado por uma nova informação.
- (C) o tema da primeira frase é decomposto em múltiplos elementos, tomados como temas sucessivos das frases seguintes.
- (D) dois temas são apresentados em sequência e analisados de forma paralela, com informações contrastantes.
- (E) dois temas são apresentados inicialmente e informações comuns aos dois são dadas progressivamente.

6

De cada uma das pequenas notícias abaixo, foi feita uma inferência, ou seja, algo que pode ser deduzido do que se leu.

Assinale a opção em que a inferência é adequada.

- (A) Mulheres já podem entrar para a Polícia / o número de mulheres na população está aumentando.
- (B) A soja brasileira é muito bem aceita no mercado internacional / o agronegócio está prosperando.
- (C) O Sampaio Correia vai comprar um craque internacional / O Sampaio Correia vai demitir outros jogadores.
- (D) Haverá uma feira internacional de tecnologia em São Luís / O trânsito na capital vai ficar menos congestionado.
- (E) Calor no Rio chega a 42° / Muitos turistas vão deixar de vir ao Rio.

7

Em todas as opções abaixo mostram-se duas frases independentes, com termos repetidos; para evitar a repetição, elas foram unidas por meio de um pronome relativo.

Assinale a frase em que essa modificação foi feita de forma adequada.

- (A) Li o novo livro de Eduardo Gianetti / Comprei o novo livro de Eduardo Gianetti na nova livraria do bairro --- Li o novo livro de Eduardo Gianetti, cujo foi comprado na nova livraria do bairro.
- (B) Estudei durante dois anos em Madrid / Em Madrid aprendi bastante --- Estudei durante dois anos em Madrid, aonde aprendi bastante.
- (C) Comprei um carro novo na agência Oxford / O preço do carro foi baixo --- Comprei, na agência Oxford, um carro novo cujo preço foi baixo.
- (D) Gostei muito da salada / Os legumes da salada são frescos --- Gostei muito de salada onde os legumes são frescos.
- (E) Encontrei Maria e João / Maria é minha amiga --- Encontrei Maria e João, que é minha amiga.

8

Numa reunião de departamento, um professor mostrou os péssimos resultados de seus alunos no primeiro semestre para demonstrar a falência do ensino universitário.

Essa argumentação do professor mostra um problema, que é

- (A) um círculo vicioso, pois a primeira e a segunda parte do raciocínio mostram o mesmo significado.
- (B) uma falsa relação de causa e efeito, pois a primeira parte indica uma causa não verdadeira para a conclusão.
- (C) um estereótipo, pois hoje se consideram os alunos universitários como símbolos da incompetência.
- (D) uma falsa analogia, já que os elementos comparados são diferentes em um ponto essencial.
- (E) uma generalização excessiva, pois fez uma dedução para um todo (o ensino universitário), que pode ser injusta.

9

Em todas as frases abaixo, para evitar-se repetição, houve substituição do termo em destaque.

Assinale a frase em que o processo utilizado na substituição está adequadamente identificado.

- (A) A polícia declarou que cercou os criminosos, mas alguns dos bandidos conseguiram escapar / hiperônimo.
- (B) Em fiz o discurso em uma hora, mas levei tempo para melhorá-lo / qualificação.
- (C) A guerra na Ucrânia está demorando a acabar, pois o conflito mostra, a cada dia, novas etapas / símbolo.
- (D) O PTB vai mostrar sua força nas próximas eleições, pois o partido já fez numerosos acordos / abreviação.
- (E) Esqueci o celular no aeroporto e, a essas alturas, o aparelho já está voando para outro país / caracterização.

10

Observe o parágrafo a seguir:

“A imprensa brasileira está sendo criticada por todos os partidos políticos em função de seu partidarismo, de suas coberturas deficientes e de sua má redação dos textos”.

Indique a opção em que seu desenvolvimento foi adequadamente identificado.

- (A) pergunta e resposta.
- (B) paralelo e contraste.
- (C) enumeração de detalhes.
- (D) exemplificação e ilustração.
- (E) apresentação de razões.

Raciocínio Lógico Matemático

11

Cinco pessoas formam uma fila. Essa fila será modificada com a seguinte sequência de trocas de posição: o 2º com o 4º, o 1º com o 3º, o 2º com o 5º e o 1º com o 4º.

A pessoa que estava no 3º lugar na fila inicial estará, na fila final, no

- (A) 1º lugar.
- (B) 2º lugar.
- (C) 3º lugar.
- (D) 4º lugar.
- (E) 5º lugar.

12

Certo supermercado anunciou a promoção que se vê na foto a seguir:



Esse desconto foi de, aproximadamente,

- (A) 15%.
- (B) 1,5%.
- (C) 0,15%.
- (D) 0,015%.
- (E) 0,0015%.

13

Considere verdadeira a afirmação:

“Todos os corredores são magros”.

Observe, a seguir, três conclusões da afirmação dada:

1. Se João é magro então é corredor.
2. Se João não é corredor, então não é magro.
3. Se João não é magro então não é corredor.

Denotando por V uma conclusão verdadeira e por F uma conclusão falsa, para as três conclusões dadas, temos, respectivamente,

- (A) V, V, V.
- (B) F, V, V.
- (C) F, F, V.
- (D) V, V, F.
- (E) V, F, F.

14

Um terreno de 1280 m² foi dividido em 3 partes, proporcionais aos números: 2, 5/2 e 7/2.

A área da maior parte, em m², é

- (A) 400.
- (B) 440.
- (C) 480.
- (D) 520.
- (E) 560.

15

Alberto deverá fazer um tratamento contínuo de fisioterapia durante longo tempo. Para isso, deverá fixar 2 dias na semana (de 7 dias) para realizar as atividades do tratamento, mas esses dias não podem ser seguidos.

O número de maneiras diferentes em que esses 2 dias podem ser fixados é igual a

- (A) 12.
- (B) 14.
- (C) 15.
- (D) 18.
- (E) 20.

16

Em um grupo de P pessoas, 54% são mulheres e as demais pessoas são homens. Trinta mulheres deixam o grupo e trinta novos homens passam a fazer parte do mesmo. Nesse novo grupo, os homens representam 61%.

O valor de P é

- (A) 200.
- (B) 220.
- (C) 240.
- (D) 250.
- (E) 260.

17

Michael coleciona moedas brasileiras, americanas e francesas. Para cada 3 moedas americanas Michael tem 7 moedas brasileiras e para cada 5 moedas brasileiras, ele tem 2 francesas.

Com relação às moedas de Michael, a razão entre a quantidade de moedas brasileiras e a quantidade de moedas não brasileiras é igual a

- (A) $\frac{7}{5}$.
- (B) $\frac{12}{7}$.
- (C) $\frac{25}{19}$.
- (D) $\frac{30}{23}$.
- (E) $\frac{35}{29}$.

18

No Brasil, o Dia das Mães é comemorado no segundo domingo de maio. Em um determinado ano bissexto, o dia 1º de janeiro ocorreu em uma terça-feira.

Lembrando que, em ano bissexto, fevereiro tem 29 dias, concluímos que, nesse ano, o Dia das Mães foi comemorado no dia

- (A) 9 de maio.
- (B) 10 de maio.
- (C) 11 de maio.
- (D) 12 de maio.
- (E) 13 de maio.

19

Horácio tem 5 filhos. Cada um desses 5 filhos, também tem 5 filhos ou não tem filho algum. Horácio não tem bisnetos.

Ao todo, somando filhos e netos, Horácio tem 20 descendentes.

O número de descendentes de Horácio que não têm filhos é igual a

- (A) 3.
- (B) 6.
- (C) 9.
- (D) 15.
- (E) 17.

20

Em uma caixa há 18 bolas. A bola mais leve pesa 20 gramas e a mais pesada, 24 gramas. O peso de cada bola é um número inteiro de gramas.

É correto concluir que:

- (A) pelo menos uma bola pesa 22 gramas.
- (B) nenhuma bola pesa 22 gramas.
- (C) a média dos pesos de todas as bolas é 22 gramas.
- (D) pelo menos 4 bolas têm o mesmo peso.
- (E) a soma dos pesos de todas as bolas é maior do que 396 gramas.

Atualidades

21



“Um novo mural do controverso e misterioso artista britânico Banksy apareceu na cidade de Dover, na Inglaterra. Na gravura, é possível ver um operário que retira uma das estrelas que compõe a bandeira da União Europeia.”

(Revista Galileu, maio de 2017)

O mural mostra um operário a martelar e destruir uma estrela da bandeira da União Europeia. Ele trata, de modo crítico,

- (A) da possibilidade de os países membros da União Europeia caírem, um a um, nas mãos do Estado Islâmico.
- (B) da iminência da guerra Rússia – Ucrânia, ocasionada pelo desejo da Ucrânia ingressar na União Europeia.
- (C) da ameaça da Hungria, sob um governo nacionalista, sair da União Europeia.
- (D) do “Brexit”, a saída do Reino Unido do bloco econômico europeu.
- (E) do temor de que a França saísse da União Europeia devido ao protagonismo da Alemanha de Angela Merkel nas decisões econômicas do bloco.

22



“O escritor e jornalista foi eleito para a vaga deixada por Sérgio Paulo Rouanet na Academia Brasileira de Letras. O autor de 74 anos obteve 32 votos entre 35 imortais que compareceram à cerimônia, que ocorreu a portas fechadas, durante cerca de meia hora.

O presidente da Academia, Merval Pereira, queimou os votos em uma pira, como é tradição. O ato simboliza que há consenso entre os acadêmicos na escolha.

‘Ele é um grande escritor, um biógrafo excepcional, só vai acrescentar à Academia’, disse Pereira. Indagado se o fato de o autor ser um campeão de vendas influenciou na escolha, o presidente refutou e disse que a qualidade do trabalho foi determinante.

O autor é um dos principais biógrafos do Brasil, tendo realizado obras seminais sobre figuras de sua admiração como Carmen Miranda (‘Carmen, uma Biografia’, de 2005), Garrincha (‘Estrela Solitária’, de 1995) e Nelson Rodrigues (‘O Anjo Pornográfico’, de 1992).”

(adaptado de Folha de São Paulo, 07/10/2022)

O texto refere-se a

- (A) Geraldo Carneiro.
- (B) Fernando Morais.
- (C) Ruy Castro.
- (D) Sérgio Rodrigues.
- (E) Itamar Vieira Junior.

23

“É um tipo especial de token criptográfico que representa algo único. Diferentemente das criptomoedas como o Bitcoin e de vários outros tokens utilitários, eles não são mutuamente intercambiáveis.

Um item fungível, como o dinheiro, pode ser trocado por outro. Uma cédula de Real pode ser substituída, desde que de mesmo valor. Já os itens infungíveis são como as obras de arte, objetos raros, exemplares únicos etc.”

(adaptado, Wikipedia)

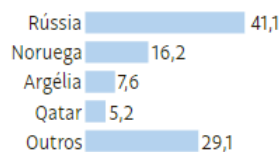
Ele representa algo específico e individual e não pode ser substituído. Assim, esses tokens vêm sendo muito comercializados no mercado de artes.

O texto fala do uso e comércio de arte na forma conhecida pela sigla

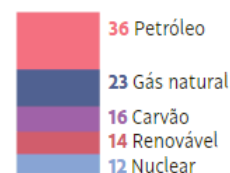
- (A) NFT.
- (B) GLE.
- (C) ESG.
- (D) BDF.
- (E) TTT.

24

Fornecedores de gás à Europa, em %



Gás natural é a segunda matriz mais usada na Europa, em %



O fornecimento de gás da Rússia a países europeus tornou-se tema central nas consequências da guerra motivada pela invasão da Ucrânia pela Rússia. Como reação à invasão, a União Europeia e os EUA apoiaram a Ucrânia e estabeleceram duras sanções econômicas à Rússia. Em resposta, a Rússia cortou o fornecimento de gás à Europa.

Em relação ao tema, é correto afirmar que

- (A) o fato de o petróleo ser a principal matriz energética usada na Europa atenua os eventuais efeitos danosos do corte no fornecimento de gás natural russo à União Europeia.
- (B) uma das principais motivações para a invasão russa é o fato de o presidente ucraniano, Volodymyr Zelensky, reivindicar para a Ucrânia a operação do gasoduto Nord Stream II.
- (C) o gasoduto Nord Stream I, que liga a Rússia à Alemanha, mas passa pela Ucrânia, sofreu recente sabotagem por parte dos ucranianos.
- (D) o preço do gás ao consumidor subiu, em países europeus como o Reino Unido, muito acima da média da última década, e o inverno europeu se aproxima, o que fará com que aumente muito seu consumo, devido à necessidade não só de indústrias terem energia, mas de casas serem aquecidas.
- (E) Além de cortar o fornecimento de gás pelo Nord Stream I, a Rússia também interrompeu o fornecimento pelos gasodutos Irmandade e União, que saem da Rússia, passam pela Ucrânia e chegam à Hungria, de onde seguem, ainda, para a França e a Itália.

25

As mudanças climáticas representam um desafio sem precedente para a política ambiental global, colocando em xeque a capacidade de articulação dos Estados, ao mesmo tempo em que evidencia desigualdades globais. O enfrentamento eficaz do problema deve ter em mente um acordo que combine responsabilidades e vulnerabilidades diferenciadas.

Sobre a lógica inaugurada no Acordo de Paris, analise as afirmativas a seguir.

- I. Centra-se nas contribuições nacionais, em que cada Estado determina, internamente, sua contribuição para a redução da emissão de gases de efeito estufa.
- II. Serve de base para uma ação global mais forte em relação às mudanças climáticas, impondo as mesmas obrigações a todos os países participantes.
- III. Permite que circunstâncias nacionais sejam levadas em consideração e estabelece uma estrutura duradoura para uma cooperação de longo prazo.

Está correto o que se afirma em

- (A) I, apenas.
- (B) I e II, apenas.
- (C) I e III, apenas.
- (D) II e III, apenas.
- (E) I, II e III.

26



Christo e Jeanne-Claude foi um casal de artistas plásticos que se notabilizou por um trabalho muito próximo à arquitetura e com forte componente social, que aparecia na execução de seus projetos, que sempre envolviam a comunidade onde as obras eram instaladas.

Alguns aspectos presentes em sua obra, evidenciados nas fotos, são apresentados nas opções a seguir, **à exceção de um**. Assinale-o.

- (A) A escala de suas obras.
- (B) A intervenção em ambientes naturais.
- (C) A repetição de elementos.
- (D) O caráter arquitetônico de sua linguagem.
- (E) O fazer performático.

27

O ESG surgiu no mercado financeiro como uma forma de medir o impacto que as ações de sustentabilidade geram nos resultados das empresas. A sigla surgiu a primeira vez em 2004, dentro de um grupo de trabalho do Principles for Responsible Investment (PRI), rede ligada à ONU que tem como objetivo atrair investimentos sustentáveis.

James Gifford, economista que liderava o PRI, resumiu assim o significado de ESG:

“O ESG é apenas um subgrupo inserido no contexto maior do investimento sustentável. O termo foi criado, especificamente, para focar em questões materiais. A ideia foi inverter a lógica do que, na época, era chamado de investimento ético, para se concentrar em fatores relevantes para os investidores. Se você tem uma responsabilidade fiduciária, como no caso de um fundo de pensão, não deveria estar pensando num horizonte de nove meses, mas sim de nove anos, ou de 20 anos. E quando se considera esse horizonte, temas como mudanças climáticas, riscos sociopolíticos etc., se tornam relevantes. Algumas pessoas usam o termo de maneira mais ampla, mas o ponto central é a incorporação de fatores socioambientais nos investimentos para gerenciar riscos. Não é mais sobre ética.”

(<https://exame.com/esg/>)

A sigla em inglês ESG significa

- (A) meio ambiente, social e governança.
- (B) economia, social e gestão.
- (C) energia, sustentabilidade e gestão.
- (D) ética, natureza e economia.
- (E) eficiência, sustentação e ação global.

28

Leia o fragmento a seguir.

“Viver é muito perigoso... Porque aprender a viver é que é o viver mesmo... Travessia perigosa, mas é a da vida. Sertão que se alteia e abaixa... O mais difícil não é um ser bom e proceder honesto, dificultoso mesmo, é um saber definido ...”

O fragmento mostra a linguagem característica de

- (A) João Guimarães Rosa.
- (B) Manoel Bandeira.
- (C) Carlos Drummond de Andrade.
- (D) Jorge Amado.
- (E) Euclides da Cunha.

29

Anjos Tronchos

(Caetano Veloso)

Uns anjos tronchos do Vale do Silício
 Desses que vivem no escuro em plena luz
 Disseram: Vai ser virtuoso no vício
 Das telas dos azuis mais do que azuis
 Agora a minha história é um denso algoritmo
 Que vende venda a vendedores reais
 Neurônios meus ganharam novo outro ritmo
 E mais, e mais, e mais, e mais, e mais
 Primavera árabe
 E logo o horror
 Querer que o mundo acabe-se
 Sombras do amor
 Palhaços líderes brotaram macabros
 No império e nos seus vastos quintais
 Ao que revêm impérios já milenares
 Munidos de controles totais
 Anjos já mi, ou bi, ou trilionários
 Comandam só seus mi, bi, trilhões
 E nós, quando não somos otários
 Ouvimos Schoenberg, Webern, Cage, canções
 Ah, morena bela
 Estás aqui
 Sem pele, tela a tela
 Estamos aí
 Um post vil poderá matar
 Que é que pode ser salvação?
 Que nuvem, se nem espaço há?
 Nem tempo, nem sim, nem não
 Sim, nem não
 Mas há poemas como jamais
 Ou como algum poeta sonhou
 Nos tempos em que havia tempos atrás
 E eu vou, por que não? Eu vou, por que não? Eu vou
 Uns anjos tronchos do Vale do Silício
 Tocaram fundo o minimíssimo grão
 E enquanto nós nos perguntamos do início
 Miss Eilish faz tudo do quarto com o irmão.

As afirmativas a seguir, acerca de referências que a letra da música faz, estão corretas, **à exceção de uma**. Assinale-a.

- (A) “Vale do Silício”, na Califórnia, EUA, é uma das maiores aglomerações de empresas com domínio de tecnologia de ponta do mundo.
- (B) “Primavera Árabe” é uma expressão criada para designar a onda de protestos que marcou os países árabes a partir do final do ano de 2010.
- (C) “Schoenberg, Webern, Cage” foram compositores eruditos com obra marcante no século XIX.
- (D) “E eu vou, por que não? Eu vou, por que não? Eu vou” cita versos do próprio Caetano em *Alegria, Alegria*.
- (E) “Miss Eilish” refere-se a Billie Eilish, jovem compositora e cantora, já ganhadora de Oscar e outros prêmios importantes, que compôs seu álbum de estreia no quarto do irmão, Finneas.

30



A Academia Real das Ciências da Suécia anunciou que Alain Aspect (Universidade de Paris-Saclay e Escola Politécnica, França), John F. Clauser (J.F. Clauser & Associados, EUA) e Anton Zeilinger (Universidade de Viena, Áustria) foram os laureados do Prêmio Nobel de Física de 2022. O trio recebeu o reconhecimento por experimentos envolvendo emaranhamento quântico, cujos resultados abriram caminho para o desenvolvimento de novas tecnologias na era da informação quântica.

“Tornou-se cada vez mais claro que um novo tipo de tecnologia está surgindo. Podemos ver que o trabalho dos laureados com estados emaranhados é de grande importância, mesmo para além das questões fundamentais sobre a interpretação da mecânica quântica” anunciou o comitê do Nobel.

(Adaptado de <https://jornal.unesp.br/2022/10/04>)

A mecânica quântica é um ramo da física que surgiu por volta de _____ e se dedica a pesquisar o comportamento de partículas em escalas atômicas e subatômicas, como átomos, elétrons e prótons.

A lacuna fica corretamente preenchida por

- (A) 1800.
 (B) 1850.
 (C) 1900.
 (D) 1950.
 (E) 2000.

Legislação

31

João, Diretor de Licitações no âmbito da Administração Pública direta do Município Alfa, foi consultado por Maria sobre o documento necessário, previsto na Lei nº 14.133/2021, para a contratação de bens e serviços, isto com o objetivo de estabelecer os contornos básicos do objeto a ser contratado.

João respondeu corretamente que

- (A) o projeto básico é o documento necessário à contratação de bens.
- (B) o anteprojeto é o documento necessário à contratação de bens e serviços.
- (C) o termo de referência é o documento necessário à referida contratação.
- (D) o projeto executivo é o documento necessário à contratação de bens e serviços.
- (E) a matriz de objeto e riscos é o documento necessário à contratação de serviços.

32

A sociedade empresária Alfa recebeu dados cadastrais de um consumidor. Ato contínuo, decidiu que esses atos seriam avaliados, para determinados fins da atividade empresarial, por João, pessoa natural.

Considerando a sistemática estabelecida pela Lei nº 13.709/2018, é correto afirmar que Alfa deve ser considerada

- (A) controladora, enquanto João é o operador, que realiza uma atividade de tratamento.
- (B) operadora, enquanto João é o controlador, que realiza uma atividade de tratamento.
- (C) repassadora, enquanto João é o controlador da avaliação, que realiza uma atividade de tratamento.
- (D) operadora, enquanto João é o controlador, sendo que ambos realizaram uma atividade de tratamento.
- (E) receptora, enquanto João é o destinatário, sendo que não há atividade de tratamento por nenhum dos dois.

33

Pedro, pessoa com deficiência, após concluir a educação básica, almejava ingressar em uma instituição de ensino superior (IES). Ao se inteirar dos seus direitos, visando à participação no processo seletivo, foi-lhe informado que a Lei nº 13.146/2015 lhe assegurava:

- (1) disponibilização de provas em formatos acessíveis, para atendimento às suas necessidades especiais;
- (2) disponibilização, de ofício, pela IES, de recursos de acessibilidade, permitindo que ele possa escolher, entre essas opções, aquela que mais se aproxima da satisfação de suas necessidades;
- (3) dilação de tempo, em 20%, no exame de seleção, a ser oferecida a todas as pessoas com deficiência, incluindo Pedro; e
- (4) adoção de critérios de avaliação das provas escritas, discursivas ou de redação, que considerem a singularidade linguística de Pedro no domínio da escrita da língua portuguesa.

À luz das informações fornecidas a Pedro, é correto afirmar que

- (A) todas estão corretas.
- (B) apenas as informações 1 e 4 estão corretas.
- (C) apenas as informações 2 e 3 estão corretas.
- (D) apenas as informações 1, 3 e 4 estão corretas.
- (E) apenas as informações 2, 3 e 4 estão corretas.

34

Joana, recém-empossada servidora do Tribunal Regional do Trabalho da 16ª Região, recebeu a incumbência de verificar, considerando o respectivo objeto, os processos a serem encaminhados à Procuradoria Regional do Trabalho para a emissão de parecer.

Após analisar as normas de regência, Joana concluiu corretamente que deveriam ser obrigatoriamente encaminhados

- (A) quaisquer processos em que a Procuradoria Regional do Trabalho entenda ser necessária a sua atuação.
- (B) os processos administrativos afetos à responsabilidade funcional dos servidores do Tribunal.
- (C) os processos administrativos em tramitação no Tribunal, qualquer que seja a matéria.
- (D) os processos oriundos de ações de competência originária da qual o órgão foi autor.
- (E) os conflitos de competência, exceto quando suscitados pelo órgão.

35

Ana, servidora de certo Tribunal de Justiça, foi incumbida da elaboração da minuta do Plano de Logística Sustentável (PLS), disciplinado pela Resolução CNJ nº 400/2021. Ao inteirar-se das normas a serem observadas para o cumprimento da tarefa recebida, Ana concluiu que o PLS deve:

1. ser composto por um indicador de desempenho mínimo unitário, obtido a partir da diferença entre receita e despesa nos três últimos exercícios financeiros;
2. ser instituído por ato do Tribunal Pleno, ou órgão especial, onde houver; e
3. contar com uma pluralidade de planos de ações.

À luz da sistemática estabelecida pela Resolução CNJ nº 400/2021, deve ser reconhecido, em relação às conclusões de Ana, que

- (A) todas estão corretas.
- (B) todas estão incorretas.
- (C) apenas a conclusão 3 está correta.
- (D) apenas a conclusão 2 está correta.
- (E) apenas as conclusões 1 e 2 estão corretas.

36

O Presidente da autarquia federal XX delegou a órgão hierarquicamente inferior, por tempo indeterminado, a competência para praticar certos atos administrativos de natureza não normativa. Apesar da plena vigência da delegação, esse agente desejava praticar, ele próprio, certo ato administrativo.

À luz da sistemática estabelecida pela Lei nº 9.784/1999, é correto afirmar que o Presidente da autarquia federal XX

- (A) pode exercer, no momento em que melhor lhe aprouver, independente de qualquer motivação, a competência que fora delegada, desde que comunique ao órgão delegado.
- (B) está impedido de exercer a competência que fora delegada, sem exceções, enquanto perdurar a delegação, pois se trata de uma nova regra de competência, de natureza derivada.
- (C) somente pode exercer a competência que fora delegada após o decurso de trinta dias, contados da notificação administrativa do órgão hierarquicamente inferior.
- (D) pode avocar temporariamente a competência que fora delegada, o que se dará em caráter excepcional e por motivos relevantes devidamente justificados.
- (E) possui competência concorrente com o órgão hierarquicamente inferior para o exercício da competência que fora delegada a este último.

37

Antônio, agente público, foi acusado, por seu superior hierárquico, de ter causado dano ao Erário, o que foi reduzido a termo em representação na qual lhe atribuiu ato de improbidade tipificado na Lei nº 8.429/1992.

À luz da sistemática legal, é correto afirmar que a tipologia da Lei nº 8.429/1992, na qual pode ser enquadrada a mencionada conduta de Antônio, é

- (A) taxativa, admitindo apenas o dolo.
- (B) taxativa, admitindo o dolo e a culpa.
- (C) exemplificativa, admitindo apenas o dolo.
- (D) exemplificativa, admitindo o dolo e a culpa.
- (E) exemplificativa, sendo estruturada com base na responsabilidade objetiva.

38

Pedro, servidor público federal ocupante de cargo de provimento efetivo, respondia a processo administrativo disciplinar sob a imputação de ter desviado recursos públicos. Para sua surpresa, pouco tempo depois, antes da conclusão do processo administrativo, tornou-se réu em um processo criminal, sendo acusado com base nos mesmos fatos.

Considerando a sistemática estabelecida no regime jurídico dos servidores públicos civis da União,

- (A) Pedro não poderia ser responsabilizado em duas instâncias distintas com base nos mesmos fatos.
- (B) Pedro somente poderia ser responsabilizado perante a instância criminal após o trânsito em julgado da decisão proferida na instância administrativa.
- (C) Pedro somente poderia ser responsabilizado perante a instância administrativa após o trânsito em julgado da decisão proferida na instância criminal.
- (D) a responsabilização administrativa e a penal se interpenetram caso seja reconhecida, em uma ou outra, que o fato não existiu ou que Pedro não foi o seu autor.
- (E) a responsabilidade administrativa de Pedro será afastada no caso de absolvição criminal que negue a existência do fato ou sua autoria, mas a recíproca não é verdadeira em se tratando de absolvição administrativa.

39

Ana, servidora pública federal, solicitou o seu afastamento para participar de programa de pós-graduação *stricto sensu* no País.

À luz da disciplina estabelecida no regime jurídico dos servidores públicos civis da União, a pretensão de Ana, preenchidos outros requisitos eventualmente exigidos,

- (A) pode ser acolhida, mas apenas se Ana for ocupante de cargo de provimento efetivo.
- (B) pode ser acolhida, caso Ana jamais tenha se afastado por licença para tratar de assuntos particulares.
- (C) não pode ser acolhida, pois a legislação de regência somente permite o afastamento para participar de programa de pós-graduação *lato sensu*.
- (D) pode ser acolhida, caso Ana seja titular de cargo no respectivo órgão ou entidade há pelo menos 5 (cinco) anos, incluído o período de estágio probatório.
- (E) pode ser acolhida, desde que Ana se comprometa a permanecer no exercício de suas funções, após o retorno, por período correspondente ao dobro do afastamento concedido.

40

Inês, servidora pública federal investida em cargo de direção, foi afastada de suas funções, vindo a ser substituída por Bruna, conforme dispunha o regimento interno da estrutura orgânica em que atuava.

Considerando a sistemática estabelecida no regime jurídico dos servidores públicos civis da União, Bruna

- (A) fará jus à retribuição pelo exercício do cargo de direção, desde o primeiro dia de substituição a Inês, independentemente do período de afastamento.
- (B) somente fará jus à retribuição pelo exercício do cargo de direção caso o afastamento de Inês perdure mais de trinta dias consecutivos.
- (C) somente fará jus à retribuição pelo exercício do cargo de direção quando deixar de ser interina e for investida no referido cargo.
- (D) somente fará jus à retribuição pelo exercício do cargo de direção caso o afastamento de Inês perdure mais de quinze dias úteis.
- (E) não fará jus à retribuição pelo exercício do cargo de direção, pois Inês foi tão somente afastada, não exonerada.

Conhecimentos Específicos

41

De acordo com a Resolução CNJ 114/2010, obras prioritárias são segregadas em três grupos (1, 2 e 3) conforme o valor estimado.

Uma obra prioritária do grupo 2 é aquela cujo valor estimado é de até

- (A) R\$150.000,00.
- (B) R\$330.000,00.
- (C) R\$1.320.000,00.
- (D) R\$3.300.000,00.
- (E) R\$13.200.000,00.

42

Cada obra ou aquisição de imóvel constante do Plano Plurianual de Obras e Aquisições de Imóveis de um Tribunal ligado à Justiça do Trabalho de 1º ou 2º grau terá um Indicador de Prioridade, distinto e sequencial, obtido por meio de uma Planilha Avaliação Técnica, cujos critérios de avaliação se dividem em dois conjuntos denominados 1 e 2.

Nessa planilha, um critério de avaliação relacionado ao conjunto 1 é

- (A) a potencialidade de patologias da edificação, em função de sua idade e/ou estado de conservação.
- (B) a demanda da população atendida e o desenvolvimento econômico-social da região jurisdicionada.
- (C) a movimentação processual ao longo dos anos e a sua projeção para os próximos.
- (D) a política estratégica do Tribunal de concentração ou dispersão de sua estrutura física em dada região.
- (E) a política estratégica do Tribunal de substituição do uso de imóveis concedidos ou locados por próprios, com ênfase na adequação à prestação jurisdicional.

43

Sobre os processos de contratação direta na Administração Pública, seguindo o exposto na lei 14133/2021, analise as afirmativas a seguir.

- I. Um dos documentos a ser instruído no processo de contratação direta é a demonstração da compatibilidade da previsão de recursos orçamentários com o compromisso a ser assumido.
- II. No caso de obras e serviços de engenharia, é dispensável a licitação para valores inferiores a R\$200.000,00.
- III. É inexigível a licitação na contratação de serviços técnicos especializados de natureza predominantemente intelectual, tais como pareceres, perícias ou avaliações, realizados por profissionais ou empresas de notória especialização.

Está correto o que se afirma em

- (A) I, apenas.
- (B) I e II, apenas.
- (C) I e III, apenas.
- (D) II e III, apenas.
- (E) I, II e III.

44

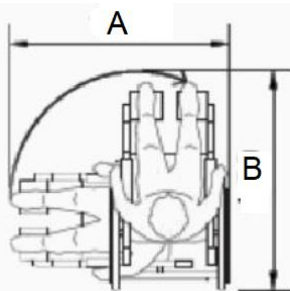
O anteprojeto de um projeto de engenharia é a peça técnica que contém todos os subsídios necessários para a elaboração do projeto básico.

Assim, nas opções a seguir, apresentam-se elementos que devem constar no anteprojeto de uma edificação para a Administração Pública, **à exceção de um**. Assinale-o.

- (A) Prazo de entrega.
- (B) Estética do projeto arquitetônico.
- (C) Levantamento topográfico e cadastral.
- (D) Orçamento detalhado do custo global da obra.
- (E) Parâmetros de adequação ao interesse público.

45

A figura a seguir ilustra a área de manobra para uma cadeira de rodas sem deslocamento, executando uma rotação de 90°.



De acordo com a NBR 9050, as dimensões A e B valem, respectivamente,

- (A) 1,20m e 1,20m.
- (B) 1,20m e 1,50m.
- (C) 1,75m e 1,50m.
- (D) 1,50m e 1,50m.
- (E) 1,50m e 1,75m.

46

Sobre a sinalização visual de degraus, considerando a acessibilidade a edificações, assinale V para a afirmativa verdadeira e F para a falsa.

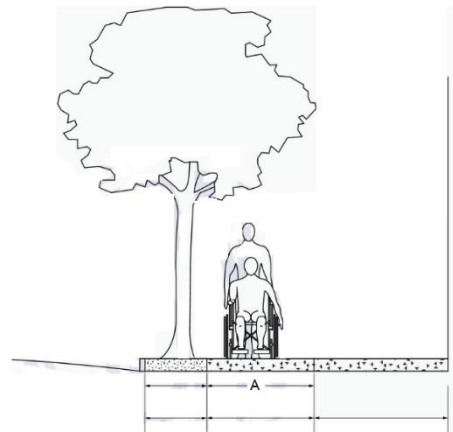
- () Nos degraus isolados, a sinalização deve ser posicionada em toda a sua extensão, no piso e no espelho, com uma faixa de no mínimo 3cm de largura contrastante com o piso adjacente e, preferencialmente, fotoluminescente ou retroiluminada.
- () A sinalização de degraus de escadas deve ser fotoluminescente ou retroiluminada, quando se tratar de saídas de emergência e/ou rota de fuga.
- () No caso de degraus de escadas, a sinalização visual deve ser menor do que a projeção dos corrimãos laterais e com, no mínimo, 5cm de comprimento e 3cm de largura.

As afirmativas são, respectivamente,

- (A) V – V – V.
- (B) V – V – F.
- (C) V – F – F.
- (D) F – V – V.
- (E) F – F – V.

47

A figura a seguir ilustra uma calçada em corte.



Para atender os critérios de acessibilidade expostos na NBR 9050, a largura mínima A da faixa de passeio e sua inclinação máxima valem, respectivamente,

- (A) 1,20 m e 3 %.
- (B) 1,20 m e 5 %.
- (C) 1,40 m e 3 %.
- (D) 1,40 m e 5 %.
- (E) 1,50 m e 3 %.

48

Em uma edificação pública a ser construída, estimou-se um total de 40 conjuntos sanitários para cada sexo. Considerando que a edificação possui 2 pavimentos e, ainda, o exposto na NBR 9050, o número total de conjuntos acessíveis, por sexo, nessa edificação deve ser de

- (A) 1.
- (B) 2.
- (C) 4.
- (D) 5.
- (E) 6.

49

A construção de uma edificação com 6m de altura utiliza 8 trabalhadores para sua execução.

Nessa obra, o Programa de Gerenciamento de Riscos (PGR)

- (A) deve ser elaborado por profissional legalmente habilitado em segurança do trabalho com implementação sob sua exclusiva responsabilidade.
- (B) deve ser elaborado por profissional legalmente habilitado em segurança do trabalho com implementação sob responsabilidade da organização da obra.
- (C) pode ser elaborado por profissional qualificado em segurança do trabalho com implementação sob sua exclusiva responsabilidade.
- (D) pode ser elaborado por qualquer profissional de engenharia com implementação sob responsabilidade da organização da obra.
- (E) pode ser elaborado por profissional qualificado em segurança do trabalho com implementação sob responsabilidade da organização da obra.

50

Na construção de uma edificação, utilizam-se, permanentemente, 60 trabalhadores.

Desse modo, a área de vivência do canteiro dessa obra deve possuir, no mínimo,

- (A) 1 conjunto de lavatório, bacia sanitária sifonada e mictório e 3 chuveiros.
- (B) 2 conjuntos de lavatório, bacia sanitária sifonada e mictório e 3 chuveiros.
- (C) 3 conjuntos de lavatório, bacia sanitária sifonada e mictório e 3 chuveiros.
- (D) 2 conjuntos de lavatório, bacia sanitária sifonada e mictório e 6 chuveiros.
- (E) 3 conjuntos de lavatório, bacia sanitária sifonada e mictório e 6 chuveiros.

51

Sobre as medidas de prevenção contra queda de altura em obras, analise as afirmativas a seguir.

- I. A proteção coletiva rígida, quando constituída por anteparas com fechamento total do vão, deve ter altura mínima de 1,20m.
- II. A proteção, quando constituída por anteparas rígidas em sistema de guarda-corpo e rodapé, deve ter vãos entre travessas preenchidos com tela ou outro dispositivo que garanta o fechamento seguro da abertura.
- III. O uso de redes de segurança para proteção de periferia deve estar associado a um sistema com altura mínima de 3,0m que impeça a queda de materiais e objetos.

Está correto o que se afirma em

- (A) I, apenas.
- (B) I e II, apenas.
- (C) I e III, apenas.
- (D) II e III, apenas.
- (E) I, II e III.

52

Um trabalhador que executa um serviço em altura utiliza um talabarte com 2,0m de comprimento, deixando uma altura de queda igual a 0,8m.

Nessa condição, o fator de queda é igual a

- (A) 0,1, não sendo obrigatório o uso de talabarte com absorvedor de energia integrado.
- (B) 0,2, não sendo obrigatório o uso de talabarte com absorvedor de energia integrado.
- (C) 0,2, sendo obrigatório o uso de talabarte com absorvedor de energia integrado.
- (D) 0,4, não sendo obrigatório o uso de talabarte com absorvedor de energia integrado.
- (E) 0,4, sendo obrigatório o uso de talabarte com absorvedor de energia integrado.

53

Sobre a execução de reformas em edificações, relacione o tipo de empresa, indicado à esquerda, adequado à realização dos serviços listados à direita.

- | | |
|--------------------------|---|
| | () Reforma para alteração do sistema elétrico da edificação com demanda diferente do originalmente projetado para a edificação. |
| 1. Empresa especializada | () Reforma que interfira na integridade, alteração de disposição original, retirada ou inserção de novos elementos de vedação na edificação. |
| 2. Empresa capacitada | () Reforma de dispositivos de prevenção e combate a incêndio com manutenção das características originais. |

Assinale a opção que indica a relação correta, na ordem apresentada.

- (A) 1 – 1 – 1.
- (B) 1 – 1 – 2.
- (C) 1 – 2 – 1.
- (D) 2 – 1 – 2.
- (E) 2 – 2 – 1.

54

Os resíduos da construção civil para os quais não foram desenvolvidas tecnologias ou aplicações economicamente viáveis que permitam sua reciclagem são classificados, de acordo com a resolução CONAMA No 307/2002, como classe

- (A) A.
- (B) B.
- (C) C.
- (D) D.
- (E) E.

55

Sobre a Política Nacional de Resíduos Sólidos, analise as afirmativas a seguir.

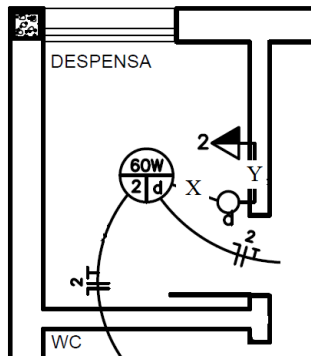
- I. Os geradores de resíduos sólidos urbanos (domiciliares e de limpeza urbana) estão sujeitos à elaboração de plano de gerenciamento de resíduos sólidos.
- II. O plano estadual de resíduos sólidos deve ser elaborado com vigência de prazo indeterminado, com horizonte de atuação de 20 anos, mas com revisões a cada 4 anos.
- III. Um Município com menos de 20.000 habitantes, localizado em área de especial interesse turístico, pode elaborar plano municipal de gestão integrada de resíduos sólidos com conteúdo simplificado.

É correto o que se afirma em

- (A) I, apenas.
- (B) I e II, apenas.
- (C) I e III, apenas.
- (D) II e III, apenas.
- (E) I, II e III.

56

A figura a seguir ilustra parte do projeto de instalação elétrica de uma edificação residencial.

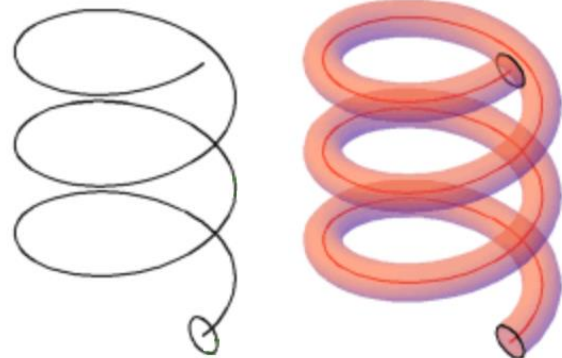


Para que tanto o centro de luz quanto a tomada funcionem adequadamente, é necessário que, no eletroduto X, haja, minimamente,

- (A) 1 condutor fase, 1 condutor neutro e 1 condutor de proteção.
- (B) 1 condutor fase, 1 condutor neutro e 2 condutores de retorno.
- (C) 1 condutor fase, 1 condutor neutro, 1 condutor de proteção e 1 condutor de retorno.
- (D) 1 condutor fase, 1 condutor neutro, 1 condutor de proteção e 2 condutores de retorno.
- (E) 1 condutor fase, 2 condutores neutros, 1 condutor de proteção e 1 condutor de retorno.

57

A figura a seguir ilustra a aplicação de um comando do programa AutoCad que, a partir da figura (1), gera o sólido ilustrado na figura (2).



(1)

(2)

O comando aplicado foi o

- (A) SWEEP.
- (B) LOFT.
- (C) PRESSPULL.
- (D) REVOLVE.
- (E) PLANESURF.

58

Um engenheiro gerou uma das plantas baixas de uma edificação no Model Space do programa AutoCad utilizando dimensões em metros. O projetista deseja, agora, apresentar essa planta em escala 1/50 utilizando viewport gerada em folha A0 no Paper Space.

Assim, para garantir a representação adequada da planta na viewport, o engenheiro deve aplicar fator ZOOM XP igual a

- (A) 10.
- (B) 20.
- (C) 30.
- (D) 40.
- (E) 50.

59

Sobre as características da técnica de modelagem de informações de construção (BIM), analise as afirmativas a seguir.

- I. Nos modelos que se baseiam nessa técnica, a visualização espacial é completa e o processo construtivo é essencial para a modelagem.
- II. No que diz respeito à elaboração de orçamentos, a quantificação automática e precisa dos componentes de uma edificação é uma das principais vantagens na utilização da BIM.
- III. A utilização da BIM implica a geração de múltiplos modelos, cada um relativo a um aspecto do projeto em desenvolvimento, ou seja, não há integração direta entre as diferentes especialidades envolvidas.

Está correto o que se afirma em

- (A) I, apenas.
- (B) II, apenas.
- (C) I e II, apenas.
- (D) II e III, apenas.
- (E) I, II e III.

60

Um dos conceitos fundamentais para o desenvolvimento de projetos no programa Revit é o de família. Assim, relacione os tipos de família com suas respectivas definições.

1. Famílias do sistema.
 2. Famílias carregável.
 3. Famílias no local.
- () Famílias relacionadas à criação dos elementos básicos utilizados no modelo de construção, tais como paredes, pisos e telhados.
- () Famílias modeladas especificamente para o projeto.
- () Famílias utilizadas para criar componentes de construção que serão entregues e instalados como, por exemplo, janelas, portas e mobiliário.

Assinale a opção que mostra a relação correta, na ordem apresentada.

- (A) 1, 2 e 3.
 (B) 1, 3 e 2.
 (C) 2, 1 e 3.
 (D) 2, 3 e 1.
 (E) 3, 2 e 1.

61

Com relação ao planejamento e controle de uma obra, analise as afirmativas a seguir.

- I. O planejamento não deve ser realizado quando há incertezas em alguns parâmetros, sob o risco de serem adotados valores inadequados que não se verifiquem na prática.
- II. As folgas nas atividades permitem ao engenheiro saber quais tarefas podem ter seu início postergado sem afetar o prazo para término da obra.
- III. O histórico de obras passadas similares pode ser utilizado como referência para o planejamento de uma obra.

Está correto o que se afirma em

- (A) I, apenas.
 (B) I e II, apenas.
 (C) I e III, apenas.
 (D) II e III, apenas.
 (E) I, II e III.

62

Das atividades a seguir, desempenhadas durante o acompanhamento de uma obra, assinale aquela que está mais diretamente relacionada ao controle de qualidade.

- (A) Aplicação de penalidades na ocorrência de atrasos para conclusão das tarefas.
- (B) Realização de reuniões contínuas para avaliação do progresso da obra.
- (C) Verificação se os parâmetros técnicos e contratuais foram observados.
- (D) Supervisão da realização dos serviços.
- (E) Medição periódica dos serviços realizados.

63

O caderno de encargos estabelece as especificações técnicas para os materiais e serviços de uma obra.

As opções a seguir apresentam especificações pertinentes à execução de alvenaria de tijolos, à exceção de uma. Assinale-a.

- (A) O alinhamento vertical da alvenaria deve ser verificado com prumo de pedreiro.
- (B) As juntas de argamassa não devem conter vazios.
- (C) O concreto deverá penetrar nos furos dos tijolos para aumentar o peso próprio previsto.
- (D) Deve-se especificar uma espessura máxima para a junta de assentamento.
- (E) Os tijolos devem ser molhados antes de seu assentamento.

64

Um pilar de engenharia possui as seguintes especificações técnicas:

- seção transversal: 0,50m x 0,60m;
- altura: 4,0m;
- taxa de armadura: 60kg/m³ de concreto.

Os custos unitários de materiais para essa obra constam da tabela a seguir:

Item	Unidade	Custo unitário (R\$/unid)
Concreto fck 28MPa	m ³	300,00
aço: fornecimento, corte e armação	kg	15,00
Forma de madeira reutilizável	m ²	20,00

O custo total desses materiais para execução desse pilar vale

- (A) R\$ 1.594,00.
 (B) R\$ 1.616,00.
 (C) R\$ 1.628,00.
 (D) R\$ 1.684,00.
 (E) R\$ 1.712,00.

65

O BDI é uma taxa, adicionada ao custo de uma obra, que tem por objetivo cobrir despesas indiretas do construtor.

Assinale a opção que lista corretamente três itens que podem ser incluídos no cálculo do BDI.

- (A) Tributos, despesas financeiras e risco do empreendimento.
- (B) Despesas financeiras, equipamentos e lucro do empreendedor.
- (C) Equipamentos, risco do empreendimento e tributos.
- (D) Risco do empreendimento, equipamentos e mão de obra.
- (E) Mão de obra, equipamentos e tributos.

66

As composições de custo do SINAPI possuem um sistema de classificação criada para permitir segregação e identificação dos itens de forma estruturada.

A classe denominada pela sigla "INPR" corresponde a

- (A) indústria de pavimentação rodoviária.
- (B) impermeabilizações e proteções diversas.
- (C) interiores, paredes e revestimentos.
- (D) instalações prediais.
- (E) instalações de produção.

67

Apresenta-se a seguir o cronograma físico-financeiro de uma obra de engenharia.

Descrição do serviço	Mês					
	1	2	3	4	5	6
Serviços preliminares	100%					
	85.000,00	0,00	0,00	0,00	0,00	0,00
Fundação	85,00%	15,00%				
	170.000,00	30.000,00	0,00	0,00	0,00	0,00
Terraplenagem		V	W	X		
	0,00	30.000,00	90.000,00	60.000,00	0,00	0,00
Drenagem				Y	Z	
	0,00	0,00	0,00	150.000,00	50.000,00	0,00
Pavimentação					47,37%	52,63%
	0,00	0,00	0,00	0,00	45.000,00	50.000,00
Total	33,55%	7,89%	11,84%	27,63%	12,50%	6,58%

As letras V e Y correspondem, respectivamente, aos percentuais de

- (A) 7,11% e 7,63%.
- (B) 7,11% e 18,27%.
- (C) 23,33% e 18,27%.
- (D) 23,33% e 75,00%.
- (E) 16,67% e 75,00%.

68

A principal função do gráfico de Grantt é

- (A) indicar a quantidade de mão de obra empregada em cada tarefa.
- (B) mostrar o balanço financeiro da obra ao longo do tempo.
- (C) indicar o balanço de estoques no canteiro de obras.
- (D) mostrar a posição relativa das atividades ao longo do tempo.
- (E) Indicar o organograma funcional da empresa executora da obra.

69

Supondo que não ocorram atrasos, o tempo mínimo que o processo levará para ser executado, em semanas, é de

- (A) 5,5.
- (B) 9,0.
- (C) 12,5.
- (D) 14,0.
- (E) 16,5.

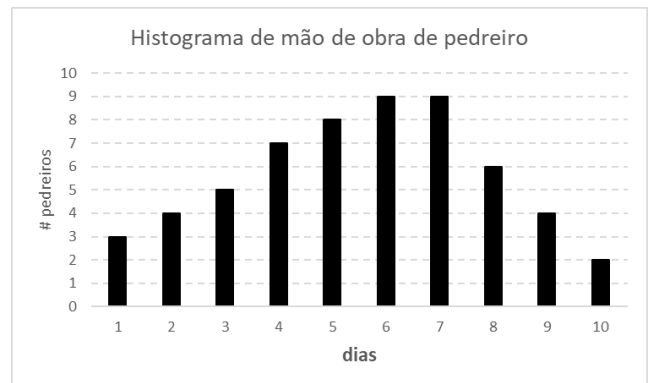
70

O máximo atraso que se admite para o tempo decorrido desde o término da sondagem até o início da fundação, para que não comprometa o prazo final da obra, em semanas, é de

- (A) 1,0.
- (B) 1,5.
- (C) 2,0.
- (D) 2,5.
- (E) 3,0.

71

Apresenta-se a seguir o histograma de mão de obra de pedreiro para uma obra.



Sabendo-se que o custo de homem-hora de pedreiro é de R\$15,00 e que a jornada diária de trabalho é de 8 horas, o custo total de pedreiro para essa obra é de:

- (A) R\$ 6.320,00
- (B) R\$ 6.840,00
- (C) R\$ 7.510,00
- (D) R\$ 8.140,00
- (E) R\$ 9.460,00

72

A benfeitoria que não aumenta o uso normal de um bem, sendo sua finalidade de mero recreio ou deleite, é denominada de benfeitoria

- (A) voluptária.
- (B) cominada.
- (C) arbitrária.
- (D) desnecessária.
- (E) arrendatária.

73

Observe os requisitos listados a seguir, relacionados ao trabalho pericial de engenharia na construção civil.

- I. Execução de um croqui de situação.
- II. indicação e perfeita caracterização de eventuais danos e/ou eventos encontrados, com planta de articulação das fotos perfeitamente numerada.
- III. Descrição detalhada dos bens nos seus aspectos físicos, dimensões, áreas, utilidades, e materiais construtivos.

Assinale a opção que indica o(s) requisito(s) considerado(s) essencial(is), segundo a ABNT NBR 13752.

- (A) somente I.
- (B) somente II.
- (C) somente III.
- (D) somente I e II.
- (E) somente II e III.

74

Relacione os diferentes sentidos de “Valor” em Engenharia de avaliações, com suas respectivas definições.

1. Valor Venal
2. Valor Rentável
3. Valor de Mercado

- () valor encontrado por um vendedor desejoso de vender, mas não forçado, e um comprador desejoso de comprar, mas também não forçado
- () valor anual das receitas líquidas prováveis e futuras, segundo prognóstico feito com base nas receitas e despesas correntes e nas tendências de negócios
- () maior preço em dinheiro que se conseguiria se o bem fosse posto à venda, em tempo razoável, para encontrar um comprador que o adquirisse

Assinale a opção que indica a relação correta, na ordem apresentada.

- (A) 1 – 2 – 3.
 (B) 2 – 1 – 3.
 (C) 2 – 3 – 1.
 (D) 3 – 1 – 2.
 (E) 3 – 2 – 1.

75

Na avaliação comparativa entre lotes, deve-se levar em consideração o fator de profundidade, ou seja, o fato de que o valor da unidade de área mais próximo do alinhamento da rua é maior do que o da unidade de área mais distante, e que este valor vai diminuindo progressivamente.

Neste sentido, a hipótese de Hoffman estabelece que

- (A) o valor de um lote é distribuído em quartis, sendo 40% no primeiro a partir da testada, 30% no segundo, 20% no terceiro e 10% no último.
- (B) o valor do imóvel concentra-se 50% no primeiro terço a partir da testada e os restantes 50% do valor nos 2/3 dos fundos.
- (C) 2/3 do valor do imóvel se concentram na primeira metade a partir da testada e 1/3 do valor na segunda.
- (D) os valores do primeiro, segundo, terceiro e quarto quartis a partir da testada são de 40,0%, 26,7%, 19,0% e 14,3%.
- (E) a variação de valor é proporcional à raiz quadrada da profundidade do lote.

76

Na avaliação de máquinas e equipamentos, a atividade que tem como objetivo correlacionar os bens identificados fisicamente com aqueles dos arquivos contábeis é denominada de

- (A) classificação.
 (B) vistoria.
 (C) cadastramento.
 (D) conciliação.
 (E) alienação.

77

Em determinada obra de engenharia, verificou-se que foram adotadas dimensões e quantidades de materiais além das necessárias segundo as práticas e normas da engenharia. Neste caso, houve um superfaturamento por

- (A) quantidade.
 (B) superdimensionamento.
 (C) preço.
 (D) qualidade.
 (E) alteração de cláusulas contratuais.

78

Com relação à manutenção de edificações, analise as afirmativas a seguir.

- () O proprietário de uma edificação pode delegar a gestão de sua manutenção para empresa ou profissional legalmente habilitado.
- () As inspeções devem desconsiderar as solicitações ou reclamações dos usuários, pois elas podem influenciar a análise.
- () As previsões orçamentárias de manutenção devem incluir uma reserva de recursos destinada à realização de serviços de manutenção não planejada.

Está correto apenas o que se afirma em

- (A) I.
 (B) II.
 (C) III.
 (D) I e III.
 (E) II e III.

79

Listam-se a seguir dois tipos de procedimentos realizados para manutenção dos elevadores de um edifício.

1. Verificação de possíveis falhas, defeitos ou inconformidades nas peças
 2. limpeza e lubrificação das peças e engrenagens do elevador
- Estes dois procedimentos podem ser caracterizados, respectivamente, como sendo de manutenção

- (A) preventiva e corretiva.
 (B) corretiva e preventiva.
 (C) corretiva e preditiva.
 (D) preditiva e corretiva.
 (E) preditiva e preventiva.

80

Com relação ao Manual de operação, uso e manutenção das edificações, assinale V para a afirmativa verdadeira e F para a falsa.

- () Deve ter tipografia única, de forma a tornar mais agradável a leitura.
- () Deve conter, em anexos, os manuais de componentes, instalações e equipamentos da edificação.
- () Pode ser produzido em meios eletrônicos, porém devem possuir uma alternativa de fácil reprodução em meios impressos convencionais.

As afirmativas são, respectivamente,

- (A) F, V e V.
 (B) F, F e V.
 (C) F, V e F.
 (D) V, F e V.
 (E) V, V e F.

Realização

