



Prova Escrita Objetiva – Nível Médio – Tarde

# Almoxarife

## TIPO 4 – AZUL

### Informações Gerais

- Você receberá do fiscal de sala:
  - uma folha de respostas destinada à marcação das respostas das questões objetivas;
  - esse caderno de prova contendo **60 (sessenta)** questões objetivas, cada qual com **cinco** alternativas de respostas (A, B, C, D e E).
- Verifique se seu caderno está completo, sem repetição de questões ou falhas. Caso contrário, notifique imediatamente o fiscal de sala para que sejam tomadas as devidas providências.
- As questões objetivas são identificadas pelo número situado acima do seu enunciado.
- Ao receber a folha de respostas da prova objetiva você deve:
  - conferir seus dados pessoais, em especial seu nome, número de inscrição e o número do documento de identidade;
  - ler atentamente as instruções para o preenchimento da folha de respostas;
  - marcar na folha de resposta da prova objetiva o campo relativo à confirmação do tipo/cor de prova, conforme o caderno que você recebeu;
  - assinar seu nome, apenas nos espaços reservados, com caneta esferográfica de tinta azul ou preta.
- Durante a aplicação da prova não será permitido:
  - qualquer tipo de comunicação entre os candidatos;
  - levantar da cadeira sem a devida autorização do fiscal de sala;
  - portar aparelhos eletrônicos, tais como *bipe*, telefone celular, agenda eletrônica, *notebook*, *palmtop*, receptor, gravador, máquina de calcular, máquina fotográfica digital, controle de alarme de carro etc., bem como relógio de qualquer modelo, óculos escuros ou quaisquer acessórios de chapelaria, tais como chapéu, boné, gorro etc. e, ainda, lápis, lapiseira (grafite), corretor líquido e/ou borracha. Tal infração poderá acarretar a eliminação sumária do candidato.
- O preenchimento das respostas da prova objetiva, de inteira responsabilidade do candidato, deverá ser feito com caneta esferográfica de tinta indelével de cor preta ou azul. **Não será permitida a troca da folha de respostas por erro do candidato.**
- O tempo disponível para a realização da prova é de **4 (quatro)** horas, já incluído o tempo para a marcação da folha de respostas da prova objetiva.
- Reserve tempo suficiente para o preenchimento de suas respostas. Para fins de avaliação, serão levadas em consideração apenas as marcações realizadas na folha de respostas da prova objetiva, não sendo permitido anotar informações relativas às suas respostas em qualquer outro meio que não seja o próprio caderno de provas.
- Você somente poderá se retirar da sala de prova após decorridas **duas horas** do início da prova, contudo sem levar o caderno de provas.
- Você somente poderá retirar-se da sala, levando o caderno de provas, no decorrer dos últimos **sessenta minutos** do período da prova.
- Ao terminar a prova, entregue a folha de respostas ao fiscal da sala e deixe o local de prova. Caso você se negue a entregar, será eliminado do concurso.
- A FGV realizará a coleta da impressão digital dos candidatos na folha de respostas.
- Os candidatos poderão ser submetidos a sistema de detecção de metais quando do ingresso e da saída de sanitários durante a realização das provas. Ao sair da sala, ao término da prova, o candidato não poderá usar o sanitário.
- Os gabaritos preliminares das provas objetivas serão divulgados no dia **10/12/2013**, no endereço eletrônico [www.fgv.br/fgvprojetos/concursos/almt](http://www.fgv.br/fgvprojetos/concursos/almt).
- O prazo para interposição de recursos contra os gabaritos preliminares será das 0h00min do dia **11/12/2013** até às 23h59min do dia **12/12/2013**, observado o horário oficial de Mato Grosso, no endereço [www.fgv.br/fgvprojetos/concursos/almt](http://www.fgv.br/fgvprojetos/concursos/almt), por meio do Sistema Eletrônico de Interposição de Recurso.



## Língua Portuguesa

### Texto

#### Não foi só pelos beagles...

A experimentação animal é uma fraude científica inicialmente questionada em 1968 por Hans Ruesch, através de dois livros – “Matança de inocentes” e “A grande fraude” -, nos quais prova que animais não são anatômica e fisiologicamente semelhantes aos seres humanos e que tal metodologia só acontece para lucro da indústria médico-farmacêutica. Ruesch criou o grupo 1000 Médicos Contra a Vivisseção, que aponta aspectos do porquê de cientistas perpetuarem tal erro.

A “ciência médica” atual se conceituou como “a verdadeira” no fim do século XIX, apoiada por interesses econômicos, pois até então a “ciência natural” era a mais usada no mundo. Foram os magnatas americanos Carnegie e Rockefeller, interessados em investir na fabricação de remédios utilizando os subprodutos das suas empresas de siderurgia e petróleo, que financiaram um estudo sobre “A Educação Médica nos EUA e Canadá”, encomendado ao educador Abraham Flexner.

Antevendo as possibilidades apontadas pelo Relatório Flexner (1910), o governo americano passou a dar total ênfase à microbiologia e à farmacologia, começando, então, o uso de drogas pesadas e os testes sistemáticos com animais como método “científico”. No Brasil tal reforma é implantada em 1968 sob os auspícios da Fundação Rockefeller.

Sendo o homem um animal de rebanho, deixa de pensar ou contestar se está seguindo um líder. As grandes reformas socioculturais foram feitas por minorias desertoras de rebanhos. Hoje ativistas ocupam essa função questionadora por saber que a experimentação animal é feita somente como garantia jurídica contra qualquer desastre farmacológico. Por isso, bulas quilométricas acompanham os medicamentos.

A “ciência atual” investe na magia e não na lógica. O estudante é induzido a não pensar, a assimilar pensamentos alheios e se curvar às autoridades. Os médicos licenciados são sacerdotes dessa religião que não perdoa os opositores das “verdades” médico-científicas. Bruxas continuam sendo queimadas.

(Sheila Moura e Heloísa Arruda)

### 01

Observando as flexões das palavras médico-farmacêutica e médico-científicas, empregadas, respectivamente, em relação a “indústria” e a “verdades”, podemos deduzir que os adjetivos compostos de dois adjetivos, como esses exemplos, seguem a seguinte regra de plural:

- (A) flexionam-se os dois termos.
- (B) só se flexiona o primeiro termo.
- (C) só se flexiona o segundo termo.
- (D) nenhum dos dois termos flexiona.
- (E) há regras especiais para adjetivos de jargão científico.

### 02

“Foram os magnatas americanos Carnegie e Rockefeller, interessados em investir na fabricação de remédios utilizando os subprodutos das suas empresas de siderurgia e petróleo, que financiaram um estudo sobre ‘A Educação Médica nos EUA e Canadá’, encomendado ao educador Abraham Flexner”.

No contexto, essa informação diz implicitamente ao leitor que

- (A) os estudos realizados eram de extrema qualidade.
- (B) o educador contratado apresenta qualificações extraordinárias.
- (C) a fabricação de remédios passou a ser mais criteriosa.
- (D) os resultados dos estudos estavam comprometidos por interesses.
- (E) a indústria médica corrompeu os empresários citados.

### 03

Segundo o texto, as bulas dos remédios são quilométricas porque

- (A) são indispensáveis para a correta aplicação do medicamento.
- (B) funcionam como informações sobre as substâncias componentes.
- (C) servem como defesa jurídica, em caso de desastre farmacológico.
- (D) cumprem legalmente uma exigência de informação.
- (E) justificam os altos preços dos medicamentos.

### 04

“Sendo o homem um animal de rebanho, deixa de pensar ou contestar se está seguindo um líder”.

Essa frase do texto mostra uma característica humana, que é

- (A) o individualismo exagerado.
- (B) a vida em sociedade.
- (C) a luta pela sobrevivência.
- (D) a busca do religioso.
- (E) a satisfação dos instintos.

### 05

Considerando que o texto alude ao fato de que houve uma invasão de ativistas contra uma instituição de pesquisa como protesto contra maus tratos a cachorros da raça Beagle, o título do texto poderia ser completado do seguinte modo:

- (A) mas pela população brasileira em geral.
- (B) mas também pelos outros animais sacrificados.
- (C) assim como pela condenação da indústria farmacêutica.
- (D) mas também pelo progresso da verdadeira ciência.
- (E) assim como pelos médicos explorados.

### 06

Assinale a alternativa que indica a frase em que a conjunção “E” tem valor **adversativo**.

- (A) “A ‘ciência atual’ investe na magia e não na lógica”.
- (B) “‘Matança de inocentes’ e ‘A grande fraude’”.
- (C) “animais não são anatômica e fisiologicamente semelhantes...”.
- (D) “Foram os magnatas americanos Carnegie e Rockefeller,...”
- (E) “empresas de siderurgia e petróleo”.

### 07

“A ‘ciência atual’ investe na magia e não na lógica”.

Podemos inferir dessa frase que

- (A) toda ciência deveria apoiar-se em princípios lógicos.
- (B) a ciência atual vem perturbando a magia.
- (C) os investimentos da ciência atual são bem feitos.
- (D) a magia e a lógica se completam.
- (E) a magia tem lugar de destaque na verdadeira ciência.

**08**

O texto lido é claramente argumentativo. Considerando o primeiro período do texto, assinale a afirmativa **incorreta**.

- (A) a tese das autoras é a de que a experimentação animal é uma fraude.
- (B) as autoras apelam para argumentos de autoridade.
- (C) um dos argumentos na defesa da tese é o de que os animais são anatômica e fisiologicamente diferentes dos seres humanos.
- (D) outro argumento em defesa da tese é a experimentação animal só é realizada com objetivo de lucro da indústria médico-farmacêutica.
- (E) o público-alvo do texto é o grupo de cientistas envolvidos com a experimentação animal.

**09**

O texto funciona como

- (A) uma condenação de manifestações políticas.
- (B) um alerta contra as pressões econômicas.
- (C) um elogio à verdadeira ciência.
- (D) um protesto contra os maus tratos aos beagles.
- (E) uma crítica à falta de conhecimento científico.

**10**

As frases a seguir apresentam uma forma passiva, **à exceção de uma**. Assinale-a.

- (A) “*Sendo o homem um animal de rebanho, deixa de pensar ou contestar se está seguindo um líder*”.
- (B) “*As grandes reformas socioculturais foram feitas por minorias desertoras de rebanhos*”.
- (C) “*Hoje ativistas ocupam essa função questionadora por saber que a experimentação animal é feita somente como garantia jurídica contra qualquer desastre farmacológico*”.
- (D) “*O estudante é induzido a não pensar, a assimilar pensamentos alheios e se curvar às autoridades*”.
- (E) “*Bruxas continuam sendo queimadas*”.

**11**

A frase inicial do texto de que “*A experimentação científica é uma fraude*”

- (A) representa uma opinião das autoras, que não é apoiada em fatos.
- (B) é uma afirmativa aceita universalmente pela ciência.
- (C) mostra uma conclusão a que se chegou cientificamente.
- (D) indica um pensamento apoiado em circunstâncias emocionais.
- (E) demonstra o atraso das pesquisas no Brasil.

**12**

O vocábulo “*vivisseção*” tem o seguinte significado:

- (A) manutenção artificial da vida.
- (B) operação feita em animal vivo para estudo.
- (C) processo de encher de palha um animal morto.
- (D) dissecação de partes do corpo de animais selvagens.
- (E) estudo de funções vitais em animais mortos.

**13**

“...que aponta aspectos do porquê de cientistas perpetuarem tal erro”. Se substituíssemos o demonstrativo **tal** por outras formas de demonstrativos, as que devem ser consideradas corretas são:

- (A) este/esse
- (B) este/aquele
- (C) esse/aquele
- (D) somente este
- (E) somente aquele

**14**

A alternativa correta sobre os títulos dos livros citados é a de que esses títulos

- (A) já antecipam um julgamento sobre a experimentação animal.
- (B) criticam a falta de consciência dos cientistas.
- (C) indicam uma opinião contrária à das autoras do texto.
- (D) mostram o interesse econômico das empresas.
- (E) destacam a preocupação científica dos livros.

**15**

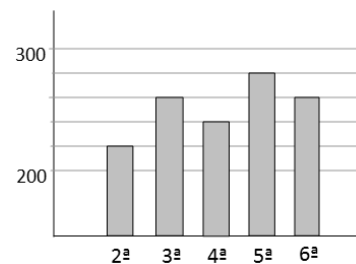
Nos três primeiros parágrafos do texto, o emprego das aspas tem valor irônico em

- (A) “*Matança de Inocentes*”
- (B) “*A grande fraude*”
- (C) “*ciência médica*”
- (D) “*ciência natural*”
- (E) “*científico*”

## Raciocínio Lógico-matemático

**16**

Uma nova UPA (Unidade de Pronto Atendimento) foi inaugurada. Na primeira semana, de segunda a sexta, o número de atendimentos em cada dia pode ser visto no gráfico a seguir.



Em média, o número de atendimentos nesta semana foi de

- (A) 244.
- (B) 248.
- (C) 252.
- (D) 258.
- (E) 266.

**17**

No ano passado, certo time de futebol ganhou 40% das partidas que jogou, perdeu 30% das partidas que jogou e empatou 12 partidas.

O número de partidas que esse time venceu foi

- (A) 40.
- (B) 24.
- (C) 20.
- (D) 16.
- (E) 12.

**18**

Fernando comprou uma luminária com a lâmpada incluída por R\$ 62,00. A luminária sem a lâmpada custa R\$ 46,00 a mais do que o preço da lâmpada. O preço da lâmpada é

- (A) R\$ 4,00.
- (B) R\$ 6,00.
- (C) R\$ 8,00.
- (D) R\$ 12,00.
- (E) R\$ 16,00.

**19**

Considere verdadeira a seguinte afirmativa.

“Carlos é louro ou estuda teatro.”

Com base na afirmativa acima é correto concluir que

- (A) se Carlos é louro então estuda teatro.
- (B) se Carlos estuda teatro então é louro.
- (C) se Carlos não estuda teatro então não é louro.
- (D) se Carlos não é louro então estuda teatro.
- (E) Carlos não pode ser louro e estudar teatro.

**20**

Augusto, Bernardo, Claudio, Danilo e Elias combinaram de se encontrar no sábado em certo restaurante para almoçar.

Cada um chegou em um momento e sabe-se que

- Danilo chegou antes do meio dia, mas não foi o primeiro a chegar.
- Augusto chegou depois do meio dia e 3 pessoas já tinham chegado.
- Elias chegou antes de Bernardo.
- quando Claudio chegou, Augusto não estava presente, mas Danilo estava.

É correto concluir que

- (A) Bernardo foi o último a chegar.
- (B) Elias foi o terceiro a chegar.
- (C) Bernardo chegou antes de Augusto.
- (D) Claudio chegou depois de Bernardo.
- (E) Danilo chegou depois de Augusto.

**21**

Na cantina de uma empresa há 22 mesas com 6 lugares cada. Certo dia 102 pessoas estavam almoçando e todas as mesas estavam ocupadas; algumas com 4 pessoas e as outras com 6 pessoas.

O número de mesas ocupadas com 4 pessoas era

- (A) 11.
- (B) 12.
- (C) 13.
- (D) 14.
- (E) 15.

**22**

Júlia, Magda e Laura são casadas com Fernando, Alberto e Ivo, não necessariamente nessa ordem. São verdadeiras as afirmações:

- Laura não é esposa de Ivo.
- Júlia não é esposa de Alberto.
- Alberto não é marido de Laura.

Com base nessas afirmações é correto concluir que

- (A) Magda é esposa de Ivo.
- (B) Alberto é marido de Magda.
- (C) Fernando é marido de Júlia.
- (D) Laura é esposa de Alberto.
- (E) Magda é esposa de Fernando.

**23**

No código descrito a seguir, para codificar uma palavra substituímos cada letra pelo número correspondente usando a tabela a seguir.

A	B	C	D	E	F	G	H	I	J	K	L	M
5	16	21	9	24	8	1	15	6	2	13	18	3

N	O	P	Q	R	S	T	U	V	W	X	Y	Z
26	22	10	19	12	23	17	25	4	11	7	20	14

Em seguida, somamos 1 a cada número e substituímos cada novo número pela letra correspondente da tabela. A palavra está codificada.

Exemplo: codificar a palavra PATO.

Substituindo as letras pelos números da tabela encontramos 10-5-17-22.

Somando 1 a cada número obtemos 11-6-18-23.

Substituindo esses novos números pelas letras da tabela obtemos [WILS], que escrevemos entre colchetes para indicar que esta é uma palavra codificada.

Obs: Se o número 26 aparecer, considere  $26+1 = 1$ .

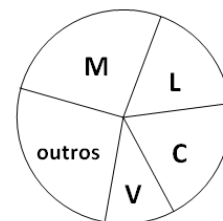
Antônio registrou uma senha para sua conta bancária formada por três letras e, por segurança, ele guardou essa senha codificada.

A senha [TKO] decodificada é

- (A) LRS.
- (B) LZS.
- (C) TRC.
- (D) BZC.
- (E) BRC.

**24**

Em uma empresa, foi feita uma pesquisa entre os funcionários, para saber por qual time de futebol eles torcem. A quantidade de torcedores de cada time está representada no gráfico de setores abaixo que destaca os quatro times que mais apareceram: Mixto (M), Luverdense (L), Cuiabá (C) e Vila Aurora (V).



O setor assinalado com L tem ângulo central de  $54^\circ$ . Isto significa que a porcentagem dos funcionários dessa empresa que torcem para o Luverdense é de

- (A) 10%.
- (B) 15%.
- (C) 20%.
- (D) 25%.
- (E) 30%.

**25**

Considere a afirmativa a seguir.

“Um cachorro, se toma banho, não cheira mal”.

Se essa afirmativa é **falsa** então se conclui que

- (A) um cachorro toma banho e cheira mal.
- (B) um cachorro, se não toma banho não cheira mal.
- (C) um cachorro, se não toma banho, cheira mal.
- (D) um cachorro, cheira mal ou não toma banho.
- (E) um cachorro não toma banho e cheira mal.

## Conhecimentos Gerais

26

“Bioma encontrado nos estados do Mato Grosso, Mato Grosso do Sul, Goiás e Tocantins. Com uma rica biodiversidade, caracteriza-se pela presença de gramíneas, arbustos e árvores retorcidas. As plantas possuem longas raízes para retirar água e nutrientes em profundidades maiores.”

“Bioma presente nos estados de Mato Grosso e Mato Grosso do Sul. Algumas de suas regiões sofrem alagamentos durante os períodos de chuvas. Presença de gramíneas, arbustos e palmeiras. Nas regiões que sofrem inundação, há presença de árvores de floresta tropical.”

Os fragmentos acima referem-se, respectivamente, aos seguintes biomas:

- (A) Mata Atlântica e Caatinga.
- (B) Floresta Amazônica e Cerrado.
- (C) Cerrado e Pantanal.
- (D) Campos e Caatinga.
- (E) Floresta Amazônica e Mata Atlântica.

27

A economia do estado de Mato Grosso baseia-se principalmente

- (A) na fruticultura e na pecuária de corte.
- (B) na criação de gado e na produção de laticíneos.
- (C) nas indústrias têxteis e de máquinas pesadas.
- (D) na indústria automobilística e na agricultura empresarial.
- (E) na agricultura empresarial e na pecuária de corte.

28

“Produzida a partir da força dos ventos – é abundante, renovável, limpa e disponível em muitos lugares. Essa energia é gerada por meio de aerogeradores, nas quais a força do vento é captada por hélices ligadas a uma turbina que aciona um gerador elétrico.”

(Ministério do Meio Ambiente, [mma.gov.br/clima/energia/energias-renovaveis/](http://mma.gov.br/clima/energia/energias-renovaveis/))

O fragmento acima refere-se à energia

- (A) hidrelétrica.
- (B) nuclear.
- (C) solar.
- (D) eólica.
- (E) térmica.

29

Analise o fragmento a seguir.

“...essas células são também chamadas células-mãe ou células estaminais. São células muito simples que têm a capacidade de se diferenciar em qualquer tipo de célula, formando qualquer tipo de tecido e podem ser classificadas em embrionárias e adultas. Em países onde estudos com essas células são permitidos, elas estão sendo utilizadas, em caráter experimental, no tratamento de diversas doenças como câncer, doenças do coração, doenças hepáticas, Alzheimer, diabetes, doenças renais, entre tantas outras.” (Adap. de <http://www.brasilecola.com/biologia/celula-mae2.htm>)

O fragmento refere-se às

- (A) células-tronco.
- (B) células-base.
- (C) células-membro.
- (D) células-ativas.
- (E) células-passivas.

30

Observe o mapa a seguir:



O estado de Mato Grosso está indicado pelo número

- (A) 1
- (B) 2
- (C) 3
- (D) 4
- (E) 5

31

“Ao subir ao poder, em 1930, Getúlio Vargas procurou combater as estruturas de sustentação criadas pela política do ‘café-com-leite’, e para isso desenvolveu uma série de mecanismos que visavam reorganizar o Estado.

[...]

Para governar os estados, Vargas nomeou interventores federais, que deviam exercer tanto o Poder Executivo quanto o Legislativo, com os mesmos poderes que cabiam ao governo provisório.

[...]

A situação se agravou mais ainda, quando em 9 de julho de 1932, os paulistas iniciaram a Revolução Constitucionalista.”

([www.educacional.com.br/.../Livro%20de%20Mato%20Grosso43201211](http://www.educacional.com.br/.../Livro%20de%20Mato%20Grosso43201211))

Em relação à crise de 1932, analise as afirmativas a seguir.

- I. São Paulo esperava a adesão das elites mineiras e gaúchas, mas, na realidade, somente contou com a participação de um pequeno destacamento, proveniente do sul de Mato Grosso, comandado pelo general Bertoldo Klingler.
- II. O apoio do sul de Mato Grosso à causa paulista estava associado à divisão do estado uma vez que, no decorrer da Revolução Constitucionalista, o sul de Mato Grosso se separou, criando o Estado de Maracajú.
- III. A Revolução Constitucionalista durou três meses. Após ter derrotado o movimento em São Paulo, Vargas controlou o movimento separatista do sul de Mato Grosso.

Assinale:

- (A) se apenas a afirmativa I estiver correta.
- (B) se apenas as afirmativas I e II estiverem corretas.
- (C) se apenas as afirmativas I e III estiverem corretas.
- (D) se apenas as afirmativas II e III estiverem corretas.
- (E) se todas as afirmativas estiverem corretas.

**32**

“...ecloidiu a revolta nativista que transformou a pacata comunidade cuiabana em feras à cata de portugueses, a quem chamavam bicudos. Em Cuiabá, a ‘Sociedade dos Zelosos da Independência’ organizou a baderna, visando a invasão das casas e comércios de portugueses.”

(<http://www.mtseusmunicipios.com.br/NG/conteudo.php?sid=261&cid=631>)

“Foi um movimento de revolta que ocorreu no contexto do Período Regencial brasileiro, na então Província de Mato Grosso, atuais Mato Grosso e Mato Grosso do Sul. Constitui-se num reflexo da então crescente rivalidade entre portugueses e brasileiros.[...]” (Wikipédia.org)

Os fragmentos acima aludem à revolta conhecida como

- (A) A Chacina.
- (B) A Rusga.
- (C) A Rebelião do Pantanal.
- (D) O Impasse da Chapada.
- (E) A Revolta Planaltina.

**33**

A divisão do estado de Mato Grosso em dois estados, com a consequente criação do estado de Mato Grosso do Sul ocorreu

- (A) na República Velha, em 1906.
- (B) na Era Vargas, em 1930.
- (C) no Estado Novo, em 1942.
- (D) no Regime Militar, em 1977.
- (E) na Nova República, em 1987.

**34**

“Criado em 1961, durante o governo de Jânio Quadros, foi resultado de vários anos de trabalho e luta política, dos irmãos Orlando, Cláudio e Leonardo Villas-Bôas, ao lado de outras personalidades.

Localizado ao norte do Mato Grosso, numa área com cerca de 30 mil quilômetros quadrados, é considerada a maior e uma das mais famosas reservas do gênero no mundo.”

(Adap. de <http://www.brasiloste.com.br/especiais/>)

O fragmento acima refere-se ao

- (A) Parque Indígena do Xingu.
- (B) Parque Nacional do Pantanal Matogrossense.
- (C) Parque Nacional da Chapada dos Guimarães.
- (D) Parque Estadual do Araguaia.
- (E) Parque Estadual do Cristalino.

**35**

Em relação ao atual estágio econômico do estado de Mato Grosso, analise as afirmativas a seguir.

- I. O Estado vem, ao longo dos anos, experimentando um movimento acelerado de crescimento econômico e modernização da agricultura, ambos acompanhados por rápido decréscimo demográfico.
- II. O crescimento da economia, sustentado na agropecuária, na indústria e nos serviços, permitiu, na última década, que o Mato Grosso crescesse a taxas acima da média brasileira, o que aumentou o PIB e elevou a renda *per capita*.
- III. Graças ao agronegócio, Mato Grosso é um dos estados brasileiros de maior presença no mercado internacional, devido às exportações de *commodities*.

Assinale:

- (A) se apenas a afirmativa I estiver correta.
- (B) se apenas as afirmativas I e II estiverem corretas.
- (C) se apenas as afirmativas I e III estiverem corretas.
- (D) se apenas as afirmativas II e III estiverem corretas.
- (E) se todas as afirmativas estiverem corretas.

## Legislação Específica

**36**

Com base no Código de Ética Funcional do Servidor Público Civil do estado do Mato Grosso, as alternativas a seguir apresentam deveres fundamentais do servidor público, à exceção de uma. Assinale-a.

- (A) Respeitar a hierarquia com temor de representar contra comprometimento indevido.
- (B) Desempenhar, a tempo, as atribuições do cargo.
- (C) Não retardar a prestação de contas, como condição essencial da gestão dos bens.
- (D) Tratar cuidadosamente os usuários dos serviços públicos.
- (E) Zelar, no exercício do direito de greve, pelas exigências específicas da segurança coletiva.

**37**

Com base no que dispõe o Regimento Interno da Assembleia Legislativa do estado do Mato Grosso, assinale a alternativa que indica o horário em que será declarada iniciada a Ordem do Dia.

- (A) Às nove horas nas sessões matutinas ou às dezenove horas nas sessões vespertinas.
- (B) Às sete horas nas sessões matutinas ou às dezoito horas nas sessões vespertinas.
- (C) Às oito horas nas sessões matutinas ou às vinte horas nas sessões vespertinas.
- (D) Às dez horas nas sessões matutinas ou às dezenove horas nas sessões vespertinas.
- (E) Às dez horas nas sessões matutinas ou às dezoito horas nas sessões vespertinas.

**38**

A respeito das sessões previstas no Regimento Interno da Assembleia Legislativa do estado do Mato Grosso, analise as afirmativas a seguir.

- I. As sessões Ordinárias são as realizadas no horário de praxe, nos dias designados pelo Regimento.
- II. As sessões Solenes são as efetuadas para atos relevantes da vida política do Estado ou para grandes comemorações.
- III. As sessões Permanentes são as destinadas à vigilância por ocorrência de fato ou situação de gravidade.

Assinale:

- (A) se somente a afirmativa I estiver correta.
- (B) se somente a afirmativa II estiver correta.
- (C) se somente a afirmativa III estiver correta.
- (D) se somente as afirmativas II e III estiverem corretas.
- (E) se todas afirmativas estiverem corretas.

**39**

As alternativas a seguir apresentam hipóteses em que o servidor poderá se ausentar do serviço, sem qualquer prejuízo, à exceção de uma. Assinale-a.

- (A) Para cuidar de assunto pessoal.
- (B) Para doar sangue.
- (C) Para se alistar como eleitor.
- (D) Em razão de casamento.
- (E) Em razão de falecimento do cônjuge.

**40**

Com base no que determina o Estatuto dos Servidores Públicos da Administração Direta, das Autarquias e das Fundações Públicas estaduais, as alternativas a seguir apresentam procedimentos proibidos ao servidor público, à exceção de uma. Assinale-a.

- (A) Ausentar-se do serviço durante expediente, sem prévia autorização do chefe imediato.
- (B) Recusar fé a documentos públicos.
- (C) Representar contra ilegalidade ou abuso de poder.
- (D) Proceder de forma desidiosa.
- (E) Praticar usura sob qualquer de suas formas.

## Conhecimentos Específicos

**41**

Em relação ao *inventário físico*, assinale a afirmativa incorreta.

- (A) O inventário físico é a contagem periódica dos materiais existentes com a finalidade de comparar esse resultado com os estoques registrados e contabilizados e consequentemente verificar sua efetiva existência e exatidão.
- (B) A realização do inventário físico permite efetuar as conciliações necessárias e identificar e corrigir eventuais falhas de rotinas, de sistema, etc.
- (C) O perfeito funcionamento das funções de procedimentos, recebimento, localização e conferência de embarque são fundamentais para a exatidão das informações referentes ao controle de estoque.
- (D) A época mais indicada para a realização do inventário físico, principalmente em empresas de grande porte, é a do balanço anual.
- (E) Os inventários rotativos alicerçam-se em recursos computacionais, garantindo permanente relação entre controle de estoque e estoque físico.

**42**

Com relação aos benefícios da introdução de sistemas informatizados de gestão de estoques, analise as afirmativas a seguir.

- I. Aumentam os ganhos de produtividade, na medida em que as decisões deixam de adotar critérios padronizados e passam a ser mais intuitivas.
- II. Disponibilizam informações *on-line* para gestores, funcionários, clientes, usuários, etc.
- III. Controlam de modo mais efetivo procedimentos e sistemas e criam bancos de dados confiáveis.

Assinale

- (A) se apenas a afirmativa I estiver correta.
- (B) se apenas as afirmativas I e II estiverem corretas.
- (C) se apenas as afirmativas I e III estiverem corretas.
- (D) se apenas as afirmativas II e III estiverem corretas.
- (E) se todas as afirmativas estiverem corretas.

**43**

Em relação à classificação de materiais quanto à importância operacional, avalie as definições a seguir.

- I. *Materiais X*, independentemente de seu valor de consumo, são de importância vital para a organização e sem similares, ou seja, aqueles cuja falta acarreta a paralisação de uma ou mais fases operacionais.
- II. *Materiais Y* são os de importância média, com ou sem similares na organização.
- III. *Materiais Z* são de aplicação pouco importante e para os quais, tipicamente, há similares na organização.

Assinale

- (A) se apenas a definição I estiver correta.
- (B) se apenas a definição II estiver correta.
- (C) se apenas as definições I e III estiverem corretas.
- (D) se apenas as definições II e III estiverem corretas.
- (E) se todas as definições estiverem corretas.

**44**

Se *PR* designa o *ponto de ressurgimento*, *LEC* designa o *lote econômico de compra* e *S* designa o *saldo*, então o *excesso de estoque E* será calculado pela fórmula

- (A)  $E = S - (PR + LEC)$
- (B)  $E = S + PR + LEC$
- (C)  $E = S (PR + LEC)$
- (D)  $E = (PR + LEC) / S$
- (E)  $E = S + PR - LEC$

**45**

Em relação ao *Estoque Máximo (EM)*, avalie as afirmativas a seguir.

- I. É a quantidade máxima de estoque permitida para o material.
- II. Sua finalidade principal é indicar a quantidade de suprimento por meio da análise do estoque virtual.
- III. Se *TU* é a *taxa de uso*, *IC* é o *intervalo de cobertura* e *NR* é o *nível de reposição*, então  $EM = NR + TU \times IC$

Assinale:

- (A) se apenas a afirmativa II estiver correta.
- (B) se apenas a afirmativa III estiver correta.
- (C) se apenas as afirmativas I e II estiverem corretas.
- (D) se apenas as afirmativas I e III estiverem corretas.
- (E) se todas as afirmativas estiverem corretas.



**46**

Analise o fragmento a seguir.

*O almoxarifado é o local responsável pela \_\_\_\_\_ de materiais, de forma \_\_\_\_\_ para que os produtos sejam \_\_\_\_\_ com agilidade sempre que solicitados.*

Assinale a alternativa que preenche corretamente as lacunas do fragmento acima.

- (A) transferência e guarda – adequada – consumidos.
- (B) compra e venda – eficiente – conferidos.
- (C) guarda e conservação – organizada – disponibilizados.
- (D) compra e recepção – segura – selecionados.
- (E) conservação e venda – sistemática – oferecidos.

**47**

As alternativas a seguir apresentam os principais *objetivos* de um Almoxarifado, à exceção de uma. Assinale-a.

- (A) Assegurar que o material esteja armazenado em local seguro e na quantidade ideal de suprimento.
- (B) Impedir que haja divergências de inventário e perdas de qualquer natureza.
- (C) Preservar a qualidade e as quantidades exatas.
- (D) Obter o menor preço de compra para os materiais de ressurgimento do estoque.
- (E) Possuir instalações adequadas e recursos de movimentação e distribuição suficientes.

**48**

Sobre as *atribuições* que estruturam a organização funcional de um Almoxarifado, analise as afirmativas a seguir.

- I. Receber para guarda e proteção os materiais adquiridos.
- II. Entregar os materiais aos seus usuários mediante requisições autorizadas.
- III. Manter atualizados os registros necessários.

As atribuições I, II e III referem-se, respectivamente,

- (A) ao recebimento, à distribuição e ao controle.
- (B) ao recebimento, ao controle e à distribuição.
- (C) ao controle, ao recebimento e à distribuição.
- (D) à distribuição, ao controle e ao recebimento.
- (E) ao controle, à distribuição e ao recebimento.

**49**

Em relação ao recebimento de materiais em órgãos públicos, avalie as afirmativas a seguir.

- I. Recebimento é o ato pelo qual o material encomendado é entregue ao órgão público no local previamente designado, não implicando aceitação.
- II. O recebimento ocorrerá nos almoxarifados, salvo quando o material não possa ou não deva ali ser estocado ou recebido, caso em que a entrega se fará nos locais designados.
- III. Qualquer que seja o local de recebimento, o registro de entrada do material será sempre no Almoxarifado.

Assinale

- (A) se apenas a afirmativa I estiver correta.
- (B) se apenas as afirmativas I e II estiverem corretas.
- (C) se apenas as afirmativas I e III estiverem corretas.
- (D) se apenas as afirmativas II e III estiverem corretas.
- (E) se todas as afirmativas estiverem corretas.

**50**

*“O Federal Supply Classification (FSC) [...] é um sistema de classificação, criado nos EUA e usado em todo o mundo, que classifica, descreve e numera uniformemente todos os itens de suprimento, de modo que possam ser identificados em qualquer lugar do mundo. Sua amplitude é universal e sua estrutura é simples e flexível.”*

(adaptado de **VIANA, J. J.**. *Administração de Materiais, um enfoque prático*, pg. 96)

Em relação a esse sistema, analise as afirmativas a seguir.

- I. Sua estrutura é composta por 11 dígitos (mais um dígito verificador, se for o caso).
- II. Quatro dígitos compõem o Número de Classe (NC), ou seja, a Classe do Material, sendo que os três primeiros identificam o Grupo.
- III. Sete dígitos compõem o Número de Identificação (NI), sequencial dentro da classe e codificado por um único órgão da *Defense Logistics Services Center*.

Assinale:

- (A) se somente a afirmativa I estiver correta.
- (B) se somente a afirmativa II estiver correta.
- (C) se somente as afirmativas I e II estiverem corretas.
- (D) se somente as afirmativas II e III estiverem corretas.
- (E) se somente as afirmativas I e III estiverem corretas.

**51**

Analise as recomendações listadas a seguir:

- As entradas e as saídas dos materiais não devem ter obstáculos e devem ser compatíveis com a dimensão dos produtos em circulação.
- As portas de entrada e de saída e a altura do Almoxarifado devem ser compatíveis com os tipos de produto a serem estocados.
- Os pavimentos/pisos devem ser projetados de maneira a suportar empilhamentos e/ou o peso dos materiais estocados.
- Largura, comprimento, altura, volume e massa dos materiais que serão transportados e/ou guardados são importantes fatores no planejamento do espaço do almoxarifado.
- A circulação no interior do almoxarifado deve ser cuidadosamente planejada.

Tais preocupações dizem respeito ao

- (A) planejamento da distribuição de produtos.
- (B) *layout* do almoxarifado.
- (C) recebimento de materiais.
- (D) controle do estoque.
- (E) inventário.

**52**

Das *características pessoais* listadas a seguir, assinale a que é menos importante no perfil profissional do Almoxarife.

- (A) Honestidade.
- (B) Lealdade.
- (C) Confiança.
- (D) Simpatia.
- (E) Disciplina.

**53**

O chefe do *controle de estoque e processos de armazenagem* diz: *“Aqui adotamos o sistema **PEPS**”*. A sigla por ele citada significa

- (A) produto estocado, processo sadio.
- (B) pedido na entrada, pedido na saída.
- (C) primeiro que entra, primeiro que sai.
- (D) perto da entrada, perdido na saída.
- (E) produto estocado, pedido satisfeito.

54

*Tempo de ressurgimento* é o intervalo de tempo compreendido entre

- (A) a emissão do pedido de compra e o momento em que o fornecedor libera o pedido para transporte.
- (B) o atendimento do fornecedor e a chegada do transporte.
- (C) o início do transporte e o efetivo recebimento.
- (D) o recebimento e a efetiva regularização.
- (E) a emissão do pedido de compra e o efetivo recebimento, com a consequente entrada do material no estoque.

55

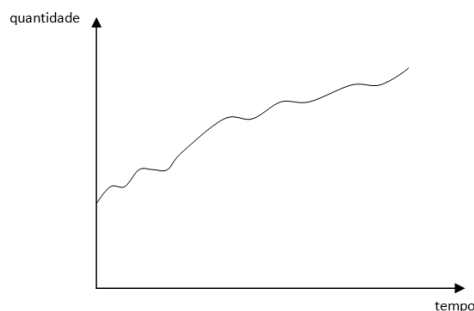
Os sistemas de codificação formados a partir de uma seqüência lógica têm evidentes vantagens sobre métodos arbitrários de codificação.

Um bom sistema de codificação deve apresentar as características listadas a seguir, à exceção de uma. Assinale-a.

- (A) ser expansivo, de modo a possuir espaço para a entrada de novos itens e para a ampliação da classificação.
- (B) ser preciso, ou seja, não permitir que mais de um código esteja associado a cada material.
- (C) ser conciso, ou seja, ele deve ter o maior número possível de dígitos para definir os códigos.
- (D) ser conveniente, para ser facilmente compreendido e de aplicação descomplicada.
- (E) ser simples, para ser de fácil uso.

56

O gráfico a seguir mostra a quantidade de itens consumidos de um certo material ao longo do tempo.



O gráfico caracteriza

- (A) um consumo de tendência crescente.
- (B) um consumo sazonal.
- (C) um consumo com tendência de baixa.
- (D) um consumo de tendência constante.
- (E) um consumo moderado.

57

Em relação aos *inventários rotativos*, analise as afirmativas a seguir.

- I. Exigem grandes esforços e apresentam custos excessivamente concentrados no tempo.
- II. Favorecem um aumento da produtividade por meio de ações preventivas e da qualidade, pois dão *feedback* imediato.
- III. Favorecem o aprimoramento contínuo da confiabilidade.

Assinale:

- (A) se somente a afirmativa I estiver correta.
- (B) se somente as afirmativas I e II estiverem corretas.
- (C) se somente as afirmativas II e III estiverem corretas.
- (D) se somente as afirmativas I e III estiverem corretas.
- (E) se todas as afirmativas estiverem corretas.

58

A nota fiscal é considerada um documento hábil para o recebimento de uma compra em um órgão público.

Da nota fiscal devem obrigatoriamente constar os itens a seguir, à exceção de um. Assinale-o.

- (A) Descrição do material
- (B) Manual de uso
- (C) Quantidade
- (D) Unidade de medida
- (E) Preços unitário e total.

59

Uma peça é consumida a uma taxa de 200 unidades por mês e seu tempo de reposição é de dois meses. O estoque mínimo deve ser de um mês de consumo.

O ponto de pedido (ponto de ressurgimento) é de

- (A) 400 unidades.
- (B) 500 unidades.
- (C) 600 unidades.
- (D) 800 unidades.
- (E) 1.200 unidades.

60

Em relação à *classificação ABC*, avalie as afirmativas a seguir.

- I. Consiste em separar os materiais em três grupos, A, B e C, classificando-os de acordo com os seus valores e dando mais importância aos materiais de maior valor monetário.
- II. Os itens classificados na Classe A representam cerca de 5% do total de itens e respondem por cerca de 75% do valor de consumo, os da Classe B são cerca de 20% do total e respondem por cerca de 20% do valor de consumo e os da Classe C são cerca de 75% do total e são responsáveis por 5% do valor de consumo.
- III. Os materiais classe A, por serem em geral poucos e mais caros, devem permanecer em estoque por mais tempo, os Classe B devem ficar estocados por um tempo médio e os de classe C podem ficar estocados por menos tempo.

Assinale:

- (A) se apenas a afirmativa I estiver correta.
- (B) se apenas as afirmativas I e II estiverem corretas.
- (C) se apenas as afirmativas I e III estiverem corretas.
- (D) se apenas as afirmativas II e III estiverem corretas.
- (E) se todas as afirmativas estiverem corretas.



Realização

 **FGV PROJETOS**