



# CORPO DE BOMBEIROS MILITAR DO ESTADO DO AMAZONAS

Edital nº 01/2021

TARDE

## 2º TENENTE BOMBEIRO MILITAR

NÍVEL SUPERIOR TIPO 4 – AZUL



### SUA PROVA

- As questões objetivas têm cinco alternativas de resposta (A, B, C, D, E) e somente uma delas está correta;
- Além deste caderno contendo oitenta questões objetivas, você receberá do fiscal de prova a folha de respostas.



### TEMPO

- Você dispõe de **4 horas e 30 minutos** para a realização da prova, já incluído o tempo para a marcação da folha de respostas;
- **2 horas** após o início da prova é possível retirar-se da sala, sem levar o caderno de prova;
- A partir dos **15 minutos** anteriores ao término da prova é possível retirar-se da sala **levando o caderno de provas**.



### NÃO SERÁ PERMITIDO

- Qualquer tipo de comunicação entre os candidatos durante a aplicação da prova;
- Anotar informações relativas às respostas em qualquer outro meio que não seja o caderno de prova;
- Levantar da cadeira sem autorização do fiscal de sala;
- Usar o sanitário ao término da prova, após deixar a sala.



### INFORMAÇÕES GERAIS

- Verifique se seu caderno está completo, sem repetição de questões ou falhas. Caso contrário, notifique imediatamente o fiscal da sala, para que sejam tomadas as devidas providências;
- Confira seus dados pessoais, especialmente nome, número de inscrição e documento de identidade e leia atentamente as instruções para preencher a folha de respostas;
- Use somente caneta esferográfica, fabricada em material transparente, com tinta preta ou azul;
- Assine seu nome apenas no(s) espaço(s) reservado(s);
- Confira seu cargo, cor e tipo do caderno de provas. Caso tenha recebido caderno de cargo ou cor ou tipo **diferente** do impresso em sua folha de respostas, o fiscal deve ser **obrigatoriamente** informado para o devido registro na ata da sala;
- Reserve tempo suficiente para o preenchimento da sua folha de respostas. O preenchimento é de sua responsabilidade e não será permitida a troca da folha de respostas em caso de erro;
- Para fins de avaliação, serão levadas em consideração apenas as marcações realizadas na folha de respostas e no caderno de textos definitivos;
- A FGV coletará as impressões digitais dos candidatos na folha de respostas;
- Os candidatos serão submetidos ao sistema de detecção de metais quando do ingresso e da saída de sanitários durante a realização das provas;
- **Boa sorte!**

## Língua Portuguesa

As questões desta prova são elaboradas a partir de pequenos textos e pretendem avaliar sua capacidade em interpretar e compreender textos, assim como em redigir de forma correta e adequada.

1

Assinale a frase a seguir gramaticalmente correta.

- (A) A aula começaria ao meio-dia e meio.
- (B) O restaurante fazia entregas a domicílio.
- (C) Os turistas dispenderam grandes quantias na loja.
- (D) Entre mim e ti não deve haver segredos.
- (E) O museu, sito á rua do Ouvidor, estava fechado.

2

Uma frase de Mario Quintana nos fala sobre um dos papéis das reticências nas frases:

“As reticências são os três primeiros passos do pensamento que continua por conta própria o seu caminho.”

Assinale a frase a seguir em que as reticências exercem exatamente essa função de deixar a imaginação do leitor completar a frase.

- (A) “Quanto ao seu pai... Às vezes penso... Asseguro-lhe que é verdade. Penso que ela esqueceu de tudo.”
- (B) “Você... tão sozinha... Não lhe ocorre, muitas vezes, que se um homem... Não tem vontade de casar-se?”
- (C) “Mágoa de o ter perdido, amor ainda. Ódio por ele? Não... não vale a pena...”
- (D) “Duas horas te esperei. Duas horas mais te esperaria. Se gostas de mim não sei...”
- (E) “Isso também conta. As raízes... – Que raízes? – cortou José Paulino, bruscamente.”

3

“O mais importante não é o número de ideias agrupadas em sua mente, mas o vínculo que as une.”

Essa frase fala de uma característica do real conhecimento, que é construído

- (A) pela quantidade de ideias que você armazena.
- (B) pelas relações estabelecidas entre as ideias.
- (C) pela seleção qualitativa das ideias.
- (D) pela independência de cada ideia.
- (E) pela substituição progressiva das ideias.

4

Muitas frases se estruturam a partir de outros textos bastante conhecidos (intertextualidade). Assinale a opção que apresenta uma exceção desse tipo de estruturação.

- (A) Devemos falar como nos testamentos: quanto menos palavras, menos questões.
- (B) No princípio era o Verbo e no final blábláblá.
- (C) Palavras não pagam dívidas.
- (D) Escrevi o livro para tirar o pé da lama.
- (E) Gramática é um mal necessário.

5

Assinale a frase a seguir em que a dupla possibilidade de construção proposta é errada.

- (A) Chegou / chegaram 1 milhão de doses de vacinas.
- (B) Um milhão de pessoas foi / foram à passeata.
- (C) A peça apresentava personagens novos / novas.
- (D) Os egípcios utilizavam hieróglifos / hieroglifos.
- (E) Ficou bêbedo / bêbado após a festa.

6

Todas as frases abaixo dizem respeito à comunicação humana; assinale aquela que fala de um tipo de comunicação diferente das demais.

- (A) Deixe uma série de pensamentos felizes correrem em sua mente. Eles vão transparecer em seu rosto.
- (B) O vestuário fala. Fala o fato de eu me apresentar no escritório de manhã com uma gravata normal de riscas ou com uma gravata psicodélica.
- (C) As palavras não conseguem expressar os pensamentos com precisão.
- (D) Estava com a saúde tão debilitada que tínhamos de descobrir suas vontades pelo simples movimento do olhar.
- (E) A simples apresentação da charge fazia com que todos rissem.

7

Assinale a frase a seguir que é integralmente lógica na realidade que representa.

- (A) Diga ao cozinheiro para retirar a cebola do arroz.
- (B) Enfiou o chapéu na cabeça e saiu.
- (C) O noivo enfiou a aliança no dedo.
- (D) O projeto foi sancionado, já que era ilegal.
- (E) O cozinheiro provou e aprovou a comida.

8

Todas as frases a seguir foram construídas de forma impessoal, à exceção de uma. Assinale-a.

- (A) Por melhor que se fale, quando se fala muito, finaliza-se sempre por dizer tolices.
- (B) Hoje em dia não se sabe falar porque não se sabe escutar.
- (C) Analisa-se o homem para que ele seja conhecido.
- (D) Perguntar é ensinar.
- (E) Quem pensa bem se equivoca muito.

9

Em todos os pensamentos a seguir há a repetição de termos destacados; assinale a frase em que esses termos não mostram o mesmo significado.

- (A) Se não queres perder-te no esquecimento logo ao morrer, ou escreve coisas dignas de ler-se ou faze coisas dignas de escrever-se.
- (B) Você consegue muito mais com uma palavra amável e um revólver do que somente com uma palavra amável.
- (C) Entre duas palavras escolha sempre a mais simples. Entre duas palavras simples, escolha sempre a mais curta.
- (D) O mundo se divide em duas espécies de pessoas: aquelas que querem falar com você e aquelas com as quais você quer falar.
- (E) Um homem sério tem poucas ideias. Um homem de ideias nunca está sério.

10

Observe a seguinte frase humorística:

“Era um deputado conservador. Seu único programa político era conservar sua cadeira na Câmara.”

O humor é obtido, em muitos casos, pelo inesperado de algo; no caso dessa frase, o inesperado está

- (A) no fato de o programa do político não ter mais de um tópico.
- (B) na atribuição de um sentido diferente ao termo *conservador*.
- (C) na informação de que os conservadores nada fazem de útil.
- (D) na circunstância de alguns políticos não terem programas.
- (E) na referência a um parlamento antigo, em função da presença do termo *cadeira*.

11

Muitas vezes, na escrita, substantivamos algumas palavras; assinale a frase a seguir em que **não** ocorre nenhuma substantivação.

- (A) Há nas mudanças certo alívio, ainda que seja para pior.
- (B) Há apenas um dever: o de sermos felizes.
- (C) A felicidade é um agora sem nenhuma pressa.
- (D) Felicidade é um como, não um quê.
- (E) O confiar nos outros tem seus riscos.

12

Um pensador italiano disse:

“Sou a favor da liberdade de pensamento, desde que não se transforme em palavras.”

Assinale a afirmação correta sobre a ideia e os componentes desse pensamento.

- (A) A frase é um paradoxo, pois o pensamento se materializa em palavras.
- (B) A segunda oração indica uma consequência do que é afirmado na primeira.
- (C) O pensamento é uma ironia contra os que falam sem pensar.
- (D) A frase mostra uma estrutura argumentativa, com a apresentação de uma tese e de argumentos que a defendem.
- (E) A estruturação da frase mostra um pensamento de cunho universal, sem participação do autor.

13

“Felicidade vem da capacidade de sentir profundamente, desfrutar com simplicidade, pensar com liberdade, arriscar e ser necessário.” (Storm Jameson)

Sobre os componentes dessa frase, assinale a afirmativa correta.

- (A) Os termos mostram paralelismo sintático.
- (B) A locução *com simplicidade* poderia ser substituída por *simplificadamente*.
- (C) A locução *com liberdade* poderia ser substituída por *libertariamente*.
- (D) Após o termo *capacidade*, todos os segmentos servem de complemento desse termo.
- (E) O advérbio *profundamente* pode ser substituído pela locução *com profundismo*.

14

Observe o seguinte pensamento de Millôr Fernandes:

“Eu acho, porque acho; os argumentos, arranjo depois.”

Em termos argumentativos, Millôr Fernandes

- (A) procura argumentar da forma mais lógica possível.
- (B) considera que opiniões independem de argumentos.
- (C) mostra que as opiniões devem apoiar-se em argumentos.
- (D) indica que suas opiniões são testemunhos de autoridade.
- (E) demonstra que textos argumentativos devem partir de certezas.

15

Um conhecido jogador de futebol, negro, foi entrevistado na França onde lhe perguntaram se no Brasil havia racismo; sua resposta foi:

“Não; no Brasil, onde preto não entra, branco pobre também não entra”.

A frase demonstra haver no Brasil, segundo ele,

- (A) racismo.
- (B) preconceito linguístico.
- (C) homofobia.
- (D) preconceito social.
- (E) intolerância religiosa.

## Raciocínio Lógico Matemático

16

Em um grupo de pessoas, o número de homens é igual ao número de mulheres. Selecionam-se então  $\frac{2}{5}$  dos homens e  $\frac{3}{4}$  das mulheres e forma-se um novo grupo.

Nesse novo grupo, em relação ao total de pessoas, as mulheres representam

- (A)  $\frac{2}{3}$ .
- (B)  $\frac{5}{9}$ .
- (C)  $\frac{7}{20}$ .
- (D)  $\frac{15}{23}$ .
- (E)  $\frac{17}{25}$ .

17

A senha bancária de João possui quatro dígitos. Ele esqueceu a senha, mas lembra-se que ela possui dois dígitos iguais e ímpares e mais dois dígitos pares e diferentes entre si.

Lembrando que 0 (zero) é par, o número de senhas diferentes que cumprem essas condições é

- (A) 540.
- (B) 600.
- (C) 720.
- (D) 960.
- (E) 1200.

18

Os resultados de certo experimento estão na lista abaixo:

$$x \ 6 \ 8 \ 4 \ x \ 14 \ 6 \ y \ 6$$

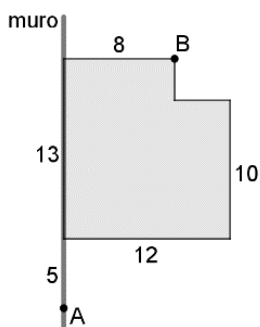
onde  $x \neq y$ . O número  $y$  é a única moda, e também é a mediana da lista. A média da lista é 8.

A média dos três maiores números dessa lista é

- (A) 10.
- (B) 10,5.
- (C) 11.
- (D) 11,5.
- (E) 12.

19

O polígono da figura abaixo tem todos os ângulos retos e representa a planta de uma casa construída junto a um muro.



No ponto A está o registro de entrada da água da rede de abastecimento e no ponto B a entrada para o abastecimento da cisterna. As medidas do desenho estão em metros e todos os elementos estão em um plano horizontal.

O menor comprimento de uma mangueira que possa ligar os pontos A e B é de

- (A) 28 m.
- (B) 29 m.
- (C) 31 m.
- (D) 33 m.
- (E) 34 m.

20

A soma de 11 números inteiros estritamente positivos, não necessariamente distintos, é 2022.

O maior valor que a mediana desses 11 números pode ter é

- (A) 335.
- (B) 336.
- (C) 337.
- (D) 338.
- (E) 339.

21

Nelson tem várias moedas e alguns cofrinhos. Colocando 7 moedas em cada cofrinho, 2 cofrinhos ficaram vazios. Colocando 5 moedas em cada cofrinho, sobraram 4 moedas.

O número de cofrinhos que Nelson tem é

- (A) 9.
- (B) 8.
- (C) 7.
- (D) 6.
- (E) 5.

22

Suponha que  $a \# b$  signifique  $5a + 2b$ , onde  $a$  e  $b$  são números inteiros.

O valor de  $4 \# (5 \# 2)$  é:

- (A) 78.
- (B) 66.
- (C) 52.
- (D) 48.
- (E) 45.

23

Dos números apresentados abaixo, o único que pode ser escrito como a soma de 4 números inteiros consecutivos é

- (A) 831.
- (B) 1252.
- (C) 3568.
- (D) 7854.
- (E) 11256.

24

Sabe-se que a sentença “Se Bruno é amazonense e Ana não é paraense, então Clara é pernambucana” é FALSA.

É correto concluir que

- (A) Bruno é amazonense, Ana é paraense, Clara é pernambucana.
- (B) Bruno é amazonense, Ana não é paraenses, Clara é pernambucana.
- (C) Bruno é amazonense, Ana não é paraense, Clara não é pernambucana.
- (D) Bruno não é amazonense, Ana é paraense, Clara é pernambucana.
- (E) Bruno não é amazonense, Ana é paraense, Clara não é pernambucana.

25

Um avião de passageiros está voando a 11900 m de altitude quando inicia o procedimento de descida. A descida é feita a uma razão constante de 600 metros por minuto até a altitude de 2000 m quando estabiliza sua altitude.

A duração dessa descida foi de:

- (A) 15min 3s.
- (B) 15min 45s.
- (C) 16min 5s.
- (D) 16min 30s.
- (E) 16min 50s.

26

Os amigos Abel, Breno e Caio são casados e suas esposas chamam-se Manuela, Nina e Paula. Sabe-se que:

- Duas dessas três moças são irmãs.
- Paula não é esposa de Abel.
- Breno é casado com a irmã de Paula.
- O casamento de Manuela ocorreu depois do casamento de Abel.

É correto concluir que

- (A) Caio é casado com Nina.
- (B) Manuela não é esposa de Breno.
- (C) Abel é casado com Nina.
- (D) Nina é a irmã de Paula.
- (E) Nina é esposa de Breno.

27

3 caminhões removem 600 toneladas de terra em 8 dias.

A quantidade de terra que 5 caminhões removerão em 7 dias é

- (A) 750 toneladas.
- (B) 785 toneladas.
- (C) 825 toneladas.
- (D) 850 toneladas.
- (E) 875 toneladas.

28

Gabriel comprou a camiseta do Nacional-AM, e guardou para uma ocasião especial. Certo dia, procurado em casa por um amigo, sua irmã disse:

“Vestiu a camiseta e foi ao jogo ou ao bar.”

A negação lógica dessa sentença é:

- (A) Não vestiu a camiseta e foi ao jogo ou ao bar.
- (B) Vestiu a camiseta e não foi ao jogo ou ao bar.
- (C) Vestiu a camiseta e não foi ao jogo nem ao bar.
- (D) Não vestiu a camiseta ou foi ao jogo ou ao bar.
- (E) Não vestiu a camiseta ou não foi ao jogo nem ao bar.

29

Ana e Bia são doceiras e vendem seus doces na feira. Certo dia Ana fez biscoitos amanteigados para vender a R\$ 6,00 a unidade e Bia fez brigadeiros para vender a R\$ 8,00 a unidade. Nesse dia as duas venderam ao todo 50 doces e Ana arrecadou R\$ 6,00 a mais que Bia.

A quantia que Ana arrecadou nesse dia foi

- (A) R\$ 168,00.
- (B) R\$ 170,00.
- (C) R\$ 172,00.
- (D) R\$ 174,00.
- (E) R\$ 176,00.

30

Uma caixa contém 4 bolas numeradas 1, 2, 3 e 4. Selecionam-se, ao acaso, 2 bolas sem reposição.

A probabilidade de 3 ser o maior número selecionado é

- (A)  $\frac{1}{6}$ .
- (B)  $\frac{1}{4}$ .
- (C)  $\frac{2}{3}$ .
- (D)  $\frac{1}{3}$ .
- (E)  $\frac{1}{2}$ .

## Geografia do Amazonas

31

“Manaus cresce de costas para os rios, aterra seus igarapés ou deixa-os como veias abertas a drenar esgotos, o que consumou um modelo de urbanização que agride intensamente os recursos hídricos e suas áreas de influência.”

(GIATTI, Leandro et alii. Manaus: uma análise ecossistêmica por meio de indicadores de sustentabilidade ambiental e de saúde. Ed. FIOCRUZ, Rio de Janeiro. 2014.)

As afirmativas a seguir apresentam razões para a preservação e a não ocupação irregular dos sistemas hídricos, **à exceção de uma**. Assinale-a.

- (A) Eles têm grande relevância para a drenagem urbana e para a prevenção de enchentes, inundações e desastres associados.
- (B) Eles podem evitar o processo de contaminação provocado pela proximidade dos aterros sanitários que tratam os resíduos sólidos urbanos.
- (C) Eles possibilitam o fortalecimento da identidade singular da cidade, com suas características de interação com os sistemas naturais.
- (D) Eles têm grande importância para a minimização do efeito que produz calor urbano, podendo interferir positivamente ao evitar a constituição de ilhas de calor.
- (E) Eles oferecem áreas verdes para usufruto dos habitantes, revertendo em ambientes favoráveis à saúde e favorecendo práticas saudáveis para a promoção da saúde.

32

“A produção de motocicletas nas fábricas do Polo Industrial de Manaus (PIM) fechou 2021 com um crescimento de 12,6%, em relação ano anterior, segundo dados da Abraciclo. O desempenho ultrapassou, ainda, a produção do período pré-pandemia.”

(GAZEL, Ayrton Senna, G1 AM, 20/01/2022. Adaptado)

Sobre a produção do Polo Industrial de Manaus, analise as afirmativas a seguir e assinale (V) para a afirmativa verdadeira e (F) para a falsa.

- ( ) As atividades do setor primário passaram a empregar a maior parte da população economicamente ativa, o que aumentou sua participação no PIB estadual.
- ( ) A produção de bens de consumo duráveis, especialmente os segmentos de eletroeletrônicos e mecânico, gera mais de meio milhão de empregos, diretos e indiretos.
- ( ) Os investimentos públicos para sua manutenção tem gerado críticas à política de incentivos fiscais, tendo em vista os gastos do poder público e os benefícios obtidos.

As afirmativas são, na ordem apresentada, respectivamente,

- (A) V – F – V.
- (B) F – V – V.
- (C) V – F – F.
- (D) V – V – F.
- (E) F – V – F.

33

A cidade de Manaus, por seu intenso crescimento econômico e demográfico, com ocorrência de profundas e rápidas mudanças urbanas, é considerada um importante polo na Região Amazônica.

Sobre as razões desse crescimento, analise as afirmativas a seguir.

- I. A rápida industrialização promovida pela Zona Franca de Manaus, mediante políticas públicas de incentivos e isenções fiscais.
- II. As condições e tendências dos processos de desenvolvimento vigentes na Amazônia Legal, tanto pela ação do Estado quanto por capitais privados.
- III. O desenvolvimento da infraestrutura sul-americana que desloca a Amazônia de uma posição periférica para uma posição central nessa porção continental.

Está correto o que se afirma em

- (A) I, apenas.
- (B) I e II, apenas.
- (C) I e III, apenas.
- (D) II e III, apenas.
- (E) I, II e III.

34

“O garimpo do rio Madeira é essencialmente um garimpo de leito do rio, buscando o ouro de aluvião que drena dos Andes e vai se depositando nesta parte baixa. (...) Para os moradores, a concentração de balsas é uma cena cotidiana, quando, de maio a novembro, os garimpeiros saem em busca do ouro no leito do rio.”

(Eduardo Gonçalves. O GLOBO. 05/12/2021. Adaptado)

As afirmativas a seguir sobre o garimpo do ouro estão corretas, à exceção de uma. Assinale-a.

- (A) A cotação do ouro no mercado internacional é tomada como referência para o pagamento de salários e produtos.
- (B) Os registros fiscais dos municípios envolvidos com o garimpo não mencionam a aquisição de mercúrio ou ouro.
- (C) O mercúrio é um poluidor em potencial, mas é usado por ter a capacidade de se amalgamar com o ouro.
- (D) A mão de obra é formada por ribeirinhos que migraram para o garimpo como um meio de vida mais rentável.
- (E) O garimpo está integrado às ações do tráfico e a uma rede de corrupção por meio da lavagem de dinheiro.

35

O desmatamento devido às atividades humanas na Amazônia vem aumentando rapidamente nas últimas décadas e há evidências de que esse desmatamento afetará as características da baixa atmosfera.

As opções a seguir apresentam prováveis mudanças na baixa atmosfera provocadas pelo desmatamento, à exceção de uma. Assinale-a.

- (A) Diminuirá a capacidade de capturar CO<sub>2</sub> através da fotossíntese.
- (B) Eliminará a principal fonte injetora de vapor d'água na atmosfera.
- (C) Irá aumentar a capacidade dos “rios voadores” de transportar umidade.
- (D) Irá provocar a diminuição da evapotranspiração e do índice de chuvas.
- (E) Diminuirá a biomassa responsável pela temperatura uniforme do ar.

36

“A partir da década de 1960, a Região Amazônica passou a ser contemplada por várias ações do governo federal, que assumiram um caráter centralizador e planejador. Isso se deve, em parte, à visão de que a região era um imenso espaço desigualmente ocupado e carente de integração, desintegrado das demais regiões do país, o que implicaria um grande perigo à integridade do território nacional.

Para isso, era necessária a construção de infraestruturas, servindo de conexão aos diferentes pontos existentes, garantindo a coesão interna e a manutenção da integridade territorial. O conjunto de vias de transporte, denominado malha programada, garantiria *a apropriação física e o controle do território.*”

(PRATES, Rodolfo, BACHA, Carlos José Caetano. Os processos de desenvolvimento e desmatamento da Amazônia. *Economia e Sociedade*. São Paulo. 2012. Adaptado).

Avale se, em razão disso, o Estado passou a ver a Região Norte como uma região de fronteira, pelas razões a seguir.

- I. Demográfica: área de atração para os fluxos migratórios decorrentes da modernização da agricultura no Centro-Sul e válvula de escape para as tensões sociais no campo, especialmente no Nordeste.
- II. Econômica: área de implantação de grandes projetos agropecuários, minerais e industriais, com produção destinada à exportação, mediante incentivos financeiros e fiscais.
- III. Estratégica: área de afirmação do poder nacional, porque está sujeita a pressões externas e à ação de fluxos ilegais ligadas ao narcotráfico e ao comércio ilegal de armas.

Está correto o que se afirma em

- (A) I, apenas.
- (B) I e II, apenas.
- (C) I e III, apenas.
- (D) II e III, apenas.
- (E) I, II e III.

## História do Amazonas

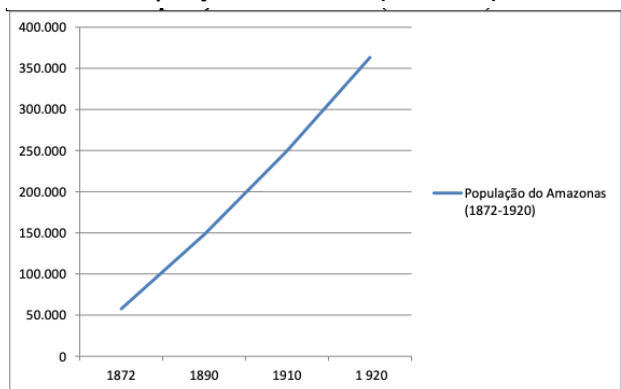
37

De acordo com o Decreto-Lei nº 288 de 1967, instituído para regular a Zona Franca de Manaus (ZFM), eram atribuições da Superintendência da Zona Franca de Manaus (Suframa) as a seguir listadas, à exceção de uma. Assinale-a.

- (A) Aplicar e controlar os incentivos fiscais da área da ZFM como a suspensão do imposto de importação e sobre produtos industrializados, entre outros.
- (B) Aprovar os projetos para produção, beneficiamento ou industrialização de mercadorias que pretendam gozar dos benefícios fiscais.
- (C) Sugerir à Superintendência do Desenvolvimento da Amazônia (Sudam) e a outras autoridades pública as providências que julgar necessárias ao desenvolvimento da ZFM.
- (D) Elaborar e revisar o Plano Diretor Plurianual da ZFM, de maneira direta ou por meio de convênio com outras entidades.
- (E) Reprimir o contrabando internacional, exercendo a vigilância para impedir a saída de mercadorias da ZFM sem a autorização legal expedida pelas autoridades competentes.

38

População do Amazonas (1872-1920)



(SANTOS, 1980, p.317 - Gráfico elaborado por Júlio Santos a partir dos dados de Roberto Santos, História Econômica da Amazônia)

Com base no gráfico e em seus conhecimentos, é correto afirmar que o crescimento demográfico na região amazônica, no período assinalado, é um fenômeno

- relacionado a um fluxo migratório oriundo, predominantemente, do nordeste brasileiro, sobretudo a partir da grande seca de 1877-79.
- decorrente do desenvolvimento da economia do látex e da ampliação da malha ferroviária no segundo reinado, favorecendo o acesso e o escoamento da produção.
- propiciado por grandes investidores estrangeiros que, a partir da proclamação da República, aportaram capital e tecnologias inovadoras para a extração do látex.
- ligado ao aumento da mão-de-obra desocupada, em função da abolição da escravidão negra em 1888, o que facilitou a transferência desses contingentes para o sistema de aviação.
- causado pela imigração internacional subsidiada, para profissionalizar o extrativismo florestal de uma região que, em função do uso industrial do látex, passou a fazer parte dos circuitos mercantis atlânticos.

39

Em meados do século XVIII a Coroa portuguesa promoveu a reforma e o aperfeiçoamento do próprio aparelho estatal e administrativo. Um exemplo foi o "Diretório que se deve observar nas povoações dos índios do Pará e Maranhão", implantado em 1757 pelo governador do Maranhão e Grão-Pará, Francisco Xavier de Mendonça Furtado, e estendido à colônia do Brasil, por um decreto real de 1758.

Sobre o Diretório, assinale a afirmativa correta.

- Estabeleceu a emancipação dos índios, substituindo os missionários por chefes indígenas escolhidos pelos povos e comunidades ribeirinhas.
- Transformou os índios em súditos da Coroa, passando esses povos a pagar impostos e dízimo, como os demais colonos, e permitindo sua escravização apenas por dívidas.
- Dispôs sobre a liberdade dos índios e alterou a administração desses povos, reorganizando as aldeias depois do afastamento das diversas missões religiosas.
- Separou o governo espiritual dos índios, que continuaria a cargo do clero regular, do governo temporal das aldeias, que passaria a cargo do clero secular.
- Inseriu os índios na "civilização" lusa, obrigando-os a adotar nomes e sobrenomes portugueses e a substituir os dialetos tradicionais pela língua geral.

40

Fundado em 1954, o Clube da Madrugada abrigou poetas, artistas, professores e intelectuais que marcaram o Amazonas com obras de impacto nacional.

O movimento defendia:

- A livre manifestação do pensamento e a divulgação dos diversos ramos da ciência, das letras e das artes em espaços alternativos aos acadêmicos, como as reuniões em praça pública e os saraus em cemitérios.
- Pensar a realidade amazônica e contribuir para uma nova forma de compreender e abordar a realidade regional, produzindo uma renovação estética em sintonia com o modernismo nacional.
- fundar um cânon estético visual amazonense, baseado na tradição das artes visuais indígenas, sentidas como autênticas, em contraposição aos padrões artísticos europeus e norte-americanos, presentes na cultura brasileira dos anos 1950.

Está correto o que se afirma em

- I, apenas.
- I e II, apenas.
- II e III, apenas.
- I e III, apenas.
- I, II e III.

41

Os estudiosos não conseguem estimar quantos indígenas habitavam a América do Sul na época da conquista. Mas todos concordam que a colonização europeia gerou uma "catástrofe demográfica". Alguns avaliam que entre 1492 e 1650 a América perdeu um quarto de sua população; outros consideram que a depopulação foi da ordem de 95%.

As afirmativas a seguir descrevem corretamente os principais fatores que causaram a depopulação indígena no século XVI, na parcela do território americano que corresponde ao Brasil, à **exceção de uma**. Assinale-a.

- As epidemias, uma vez que, na América, a barreira epidemiológica era desfavorável à população aborígene e favorável aos europeus.
- A política de concentração em aldeamentos missionários, o que favorecia o contágio, como no caso do sarampo e da varíola que se alastrava nas aldeias da Bahia.
- As guerras, estimuladas pela conquista e pelas tropas de apresamento, entre indígenas aliados aos portugueses e índios hostis e entre tapuias e afrodescendentes.
- As grandes fomes, que acompanhavam as guerras e geravam fugas para novas regiões, habitadas por grupos hostis e onde os recursos eram desconhecidos.
- A exploração intensa do trabalho indígena, com a consequente desestruturação social e a elevação das taxas de mortalidade dos povos silvícolas.

42

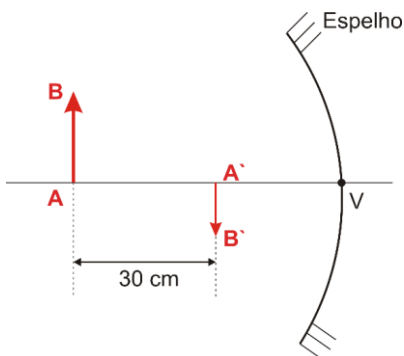
A respeito da ocupação militar da foz amazônica, no século XVII, assinale a afirmativa correta.

- (A) O objetivo imediato da construção do Forte do Presépio era servir como base para a expulsão de holandeses, franceses e espanhóis da foz do Amazonas.
- (B) O Forte do Presépio tornou-se o núcleo da ocupação militar na embocadura do rio Amazonas e foi a base para a criação do povoado de Nossa Senhora de Belém.
- (C) Simultaneamente à ereção do Forte do Presépio, a Coroa lusa consolidou sua presença com a construção do Forte da Barra, do outro lado da baía do Guajará.
- (D) Francisco Castelo Branco foi enviado para defender o litoral Norte e fundar a capitania de Feliz Lusitânia, permitindo a expulsão dos Tupinambás da região.
- (E) A ocupação do limite mais setentrional da colônia foi possibilitada, também, pela criação de uma unidade administrativa diretamente vinculada à metrópole portuguesa: o Estado do Brasil.

**Física**

43

Considere a situação ilustrada pela figura a seguir, onde AB é um objeto real e A'B', sua imagem.



Sabendo que o tamanho do objeto AB é o dobro de sua imagem A'B', é possível afirmar que o raio de curvatura do espelho é

- (A) 10 cm.
- (B) 20 cm.
- (C) 30 cm.
- (D) 40 cm.
- (E) 60 cm.

44

Uma partícula de massa  $m_1 = 1,2$  kg e velocidade 0,5 m/s, colide com outra de massa  $m_2 = 0,8$  kg inicialmente em repouso e a ela adere instantaneamente.

A perda de energia cinética do sistema é de

- (A) 20 % da energia cinética inicial.
- (B) 40 % da energia cinética inicial.
- (C) 50 % da energia cinética inicial.
- (D) 60 % da energia cinética inicial.
- (E) 80 % da energia cinética inicial.

45

Uma partícula parte do repouso, do ponto A, uniformemente acelerada. No instante em que atinge a velocidade escalar de 60 km/h, passa a ser uniformemente retardada até parar, no ponto B.

A velocidade escalar média da partícula nesse deslocamento da A até B foi de

- (A) 48 km/h.
- (B) 45 km/h.
- (C) 40 km/h.
- (D) 30 km/h.
- (E) 15 km/h.

46

Um projétil é disparado obliquamente do solo horizontal com uma velocidade de módulo igual a  $v_0$  e ângulo de tiro de  $30^\circ$ , como ilustra a figura abaixo.

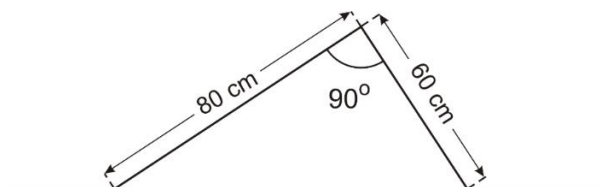


Considerando desprezível a resistência do ar, o módulo do vetor variação de velocidade do projétil, entre o instante do lançamento e o instante em que retorna ao solo, é igual a

- (A) zero.
- (B)  $\frac{v_0 \cdot \sqrt{3}}{3}$ .
- (C)  $\frac{v_0 \cdot \sqrt{3}}{2}$ .
- (D)  $\frac{v_0}{2}$ .
- (E)  $v_0$ .

47

A figura mostra a fotografia, em um dado instante, de uma corda na qual se propaga um pulso transversal triangular, cujas dimensões estão indicadas.



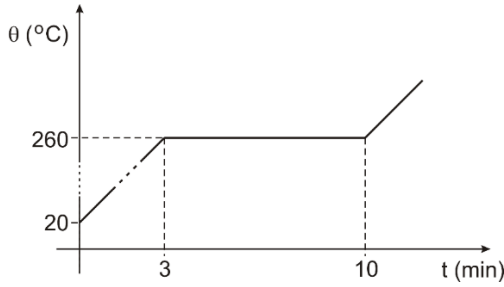
A distância percorrida por um ponto qualquer da corda enquanto o pulso passa por ele é de

- (A) 100 cm.
- (B) 96 cm.
- (C) 80 cm.
- (D) 60 cm.
- (E) 48 cm.



48

Aquece-se uma amostra de uma substância, inicialmente na fase sólida, com o auxílio de uma fonte térmica que lhe fornece calor mantendo uma potência constante. O gráfico a seguir mostra como sua temperatura varia em função do tempo.



O calor latente de fusão dessa substância é 140 cal/g. Nesse caso, seu calor específico na fase sólida é

- (A) 0,15 cal/g°C.
- (B) 0,20 cal/g°C.
- (C) 0,25 cal/g°C.
- (D) 0,30 cal/g°C.
- (E) 0,40 cal/g°C.

49

Um trem está em repouso sobre trilhos retilíneos e horizontais. Sobre o piso horizontal de um dos vagões há um caixote, como ilustra a figura a seguir. Nesse caso, o piso exerce sobre o caixote uma força  $\vec{f}$ .



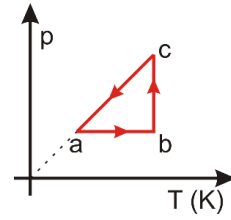
Em um dado instante, o trem parte uniformemente acelerado. Apesar disso, o caixote permanece em repouso em relação ao vagão.

Nesse caso, o piso exerce sobre o caixote uma força  $\vec{f}$ . Essas forças  $\vec{f}$  e  $\vec{f}$  são tais que

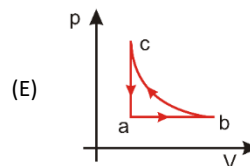
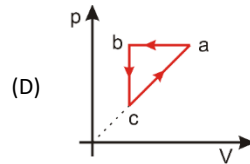
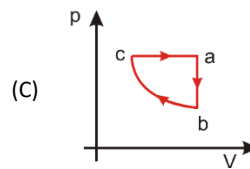
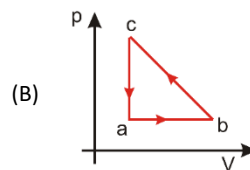
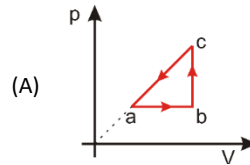
- (A)  $|\vec{f}| > |\vec{f}|$ .
- (B)  $|\vec{f}| \geq |\vec{f}|$ .
- (C)  $|\vec{f}| = |\vec{f}|$ .
- (D)  $|\vec{f}| \leq |\vec{f}|$ .
- (E)  $|\vec{f}| < |\vec{f}|$ .

50

Um gás ideal sofre o processo cíclico abca mostrado no diagrama p x T.

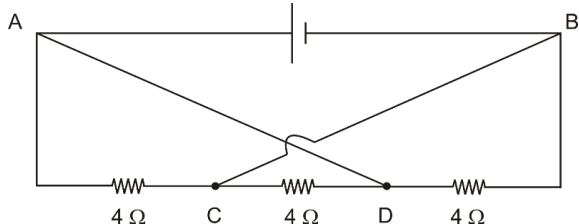


O gráfico que contém o diagrama p x V equivalente ao ciclo p x T é



51

No circuito esquematizado na figura, a fonte de tensão mantém entre os pontos A e B uma diferença de potencial constante e igual a 12 V. Cada um dos resistores tem uma resistência de  $4 \Omega$  e os fios que ligam o ponto A ao ponto D e o ponto C ao ponto B são ideais (de resistência nula).

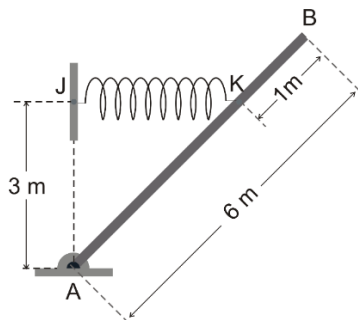


A intensidade da corrente que percorre o resistor de  $4 \Omega$  entre os pontos C e D é de

- (A) 3 A.
- (B) 4 A.
- (C) 6 A.
- (D) 9 A.
- (E) 12 A.

52

A figura mostra uma barra homogênea AB de seção uniforme, com 6 m de comprimento, e que pesa 50 N. A barra, articulada pela extremidade A, é mantida em repouso na posição indicada por uma mola ideal esticada na horizontal presa aos pontos J e K. O ponto J está 3 m verticalmente acima da articulação e o ponto K dista 1 m da extremidade B.



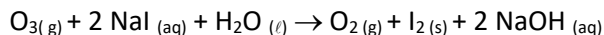
A constante elástica da mola é  $k = 400 \text{ N/m}$ . Sendo assim, a mola, em relação a seu comprimento original, está alongada em

- (A) 10 cm.
- (B) 15 cm.
- (C) 20 cm.
- (D) 25 cm.
- (E) 30 cm.

## Química

53

Um método utilizado para determinar a concentração de ozônio ( $\text{O}_3$ ) no ar é passar uma amostra de ar por um borbulhador contendo solução aquosa de iodeto de sódio (NaI). A reação química que ocorre é descrita a seguir.



Após passar uma amostra de ar por um borbulhador, verificou-se o consumo de 1,5 mg de iodeto de sódio. A massa de ozônio, em mg, presente nessa amostra era de

[Massa Molares ( $\text{g}\cdot\text{mol}^{-1}$ ): H = 1,0; I = 127,0; O = 16,0; Na = 23,0]

- (A) 0,24.
- (B) 0,48.
- (C) 0,96.
- (D) 1,20.
- (E) 1,44.

54

A gasolina é uma mistura de hidrocarbonetos contendo entre sete e oito carbonos em suas estruturas. Um dos parâmetros que mede a qualidade da gasolina é o índice de octanagem. Esse índice determina o quanto o combustível suporta a compressão antes da queima, sendo aumentado a medida que o número de ramificações nas moléculas é maior.

Assinale a estrutura a seguir que representa o hidrocarboneto de maior índice de octanagem.

- (A)
- (B)
- (C)
- (D)
- (E)

55

A escassez de água doce é um grave problema global. No entanto, pesquisas apostam em um processo de dessalinização da água do mar que funciona empurrando água salgada em altas pressões através de uma membrana com poros de tamanho equivalente a um quinto de nanômetro. Esses orifícios são suficientemente pequenos para bloquear as moléculas de sal e suficientemente grandes para permitir a passagem das moléculas de água.

O método físico de separação aplicado no processo descrito é denominado

- (A) destilação fracionada.
- (B) cristalização fracionada.
- (C) filtração a vácuo.
- (D) osmose reversa.
- (E) flotação.

56

O gás carbônico (CO<sub>2</sub>) é o principal produto proveniente da queima completa de compostos orgânicos. O aumento da concentração desse gás na atmosfera tem provocado uma série de desequilíbrios ambientais, além de afetar a saúde humana.

Levando em consideração a estrutura dessa molécula, avalie se as afirmativas a seguir estão corretas.

- I. Possui geometria molecular do tipo linear.
- II. É formada por ligações covalentes entre carbono e oxigênio.
- III. É classificada como uma molécula polar.

Está correto o que se afirma em  
(Números atômicos: C = 6; O = 8)

- (A) I, apenas.
- (B) II, apenas.
- (C) I e III, apenas.
- (D) II e III, apenas.
- (E) I e II, apenas.

57

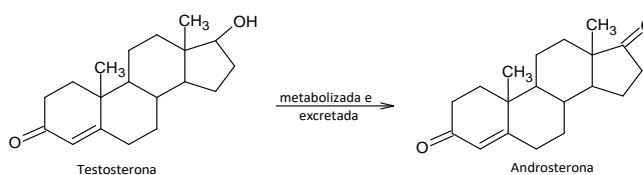
O fenômeno conhecido como chuva ácida causa efeitos extremamente nocivos ao ambiente como, por exemplo, alteração da vida aquática, danos à vegetação e corrosão de construções. A água da chuva não poluída já é naturalmente ácida (pH = 5,5) devido a sua interação com o gás carbônico atmosférico. No entanto, diversos países no mundo têm registrado severas alterações, chegando a níveis de pH médio anual para água da chuva em torno de 3,5.

Em comparação com a água da chuva não poluída, pode-se afirmar que a acidez média anual registrada por esses países é cerca de

- (A) duas vezes maior.
- (B) vinte vezes maior.
- (C) cem vezes maior.
- (D) duzentas vezes maior.
- (E) mil vezes maior.

58

O primeiro hormônio sexual masculino a ser isolado foi a androsterona, uma variação metabolizada e menos potente que a testosterona, que é excretada pela urina. Como é possível observar na figura a seguir, há pouca diferença entre ambas as estruturas.

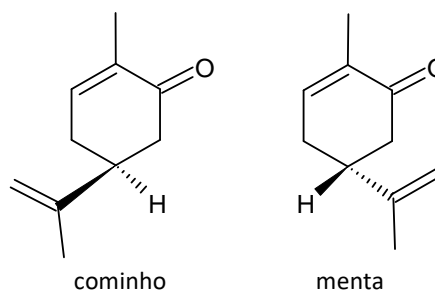


No processo de metabolização da testosterona em androsterona observa-se a conversão de um

- (A) álcool em uma cetona.
- (B) fenol em uma cetona.
- (C) álcool em um aldeído.
- (D) enol em uma cetona.
- (E) enol em um aldeído.

59

A carvona [2-metil-5-(1-metil-etnil)-2-ciclohexenona] é encontrada na natureza sob a forma das duas estruturas isômeras mostradas na figura a seguir. Uma delas é a responsável pelo odor característico do cominho, e a outra é responsável pelo sabor da menta.



(isômeros da carvona)

O tipo de isomeria que ocorre entre os dois isômeros da carvona é denominado

- (A) isomeria de função.
- (B) isomeria de posição.
- (C) isomeria de compensação.
- (D) isomeria geométrica.
- (E) isomeria óptica.

60

O carbonato de sódio é uma matéria-prima bastante utilizada na fabricação de papel, vidro, sabão e detergentes, sendo normalmente comercializado em sua forma decahidratada (Na<sub>2</sub>CO<sub>3</sub> · 10H<sub>2</sub>O).

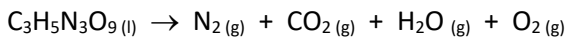
A massa desse sal, em grama, necessária ao preparo de 250 mL de uma solução aquosa com concentração 0,10 mol.L<sup>-1</sup> é, aproximadamente, igual a

[Massas Molares (g.mol<sup>-1</sup>): H = 1,0; C = 12,0; O = 16,0; Na = 23,0]

- (A) 2,7.
- (B) 5,4.
- (C) 7,2.
- (D) 8,7.
- (E) 10,6.

**61**

A nitroglicerina é uma molécula altamente instável que explode se aquecida ou submetida a fortes impactos. Nesse processo são produzidas nuvens de gases, que se expandem rapidamente, além de intenso calor. A reação química (não balanceada) para esse fenômeno é descrita a seguir.



A soma dos menores inteiros que balanceiam corretamente essa equação é igual a

- (A) 5.
- (B) 12.
- (C) 21.
- (D) 16.
- (E) 33.

**62**

A maioria dos procedimentos realizados atualmente em Medicina Nuclear tem finalidade diagnóstica. O paciente recebe uma dose de um radiofármaco e é posteriormente examinado por um equipamento capaz de detectar a radiação oriunda do paciente. O Tc-99m é um radionuclídeo que apresenta características físicas ideais para utilização em Medicina Nuclear Diagnóstica pois é mono-emissor gama de baixa energia, possui tempo de meia-vida físico de 6,02 h e não emite radiação do tipo particulada ( $\alpha$  ou  $\beta$ ).

Transcorridas 24 horas após um exame utilizando Tc-99m, o percentual do radiofármaco no organismo de um paciente deverá ser, aproximadamente

- (A) 50,0%
- (B) 25,0%
- (C) 12,5%
- (D) 6,2%
- (E) 3,12%

## Legislação Pertinente ao CBMAM

**63**

De acordo com a Constituição do Estado do Amazonas, a fixação e modificação dos efetivos da Polícia Militar e do Corpo de Bombeiros Militar cabe

- (A) à Assembleia Legislativa, com a sanção do Governador do Estado.
- (B) ao Governador do Estado, com iniciativa dos respectivos Comandantes das Corporações.
- (C) aos respectivos Comandantes das Corporações, observada a Lei de Responsabilidade Fiscal.
- (D) ao Secretário de Segurança Pública, com iniciativa dos respectivos Comandantes das Corporações.
- (E) ao Governador do Estado, observada a Lei de Responsabilidade Fiscal.

**64**

A Constituição do Estado do Amazonas dispõe que decidir sobre a perda do posto e da patente dos oficiais e da graduação dos praças com estabilidade assegurada, da Polícia Militar e do Corpo de Bombeiros Militar do Estado, quando se tratar de pena acessória decorrente de condenação por crime militar, compete

- (A) ao Tribunal de Justiça do Estado do Amazonas.
- (B) ao Ministério Público do Estado do Amazonas.
- (C) ao Governador do Estado do Amazonas.
- (D) à Assembleia Legislativa do Estado do Amazonas.
- (E) à Corregedoria-Geral do Estado do Amazonas.

**65**

O militar estadual Joaquim atualmente aguarda a colocação a que faz jus na escala hierárquica após haver sido transferido de quadro, estando o mesmo com seu efetivo completo.

De acordo com a Lei Estadual do Amazonas nº 1.154/75, Joaquim está em situação transitória denominada

- (A) excedente.
- (B) aproveitamento.
- (C) readaptação.
- (D) reversão.
- (E) agregação.

**66**

Ao tratar da Defesa Civil, a Constituição do Estado do Amazonas estabelece que

- (A) os órgãos de Defesa Civil estadual têm atribuição para defender judicialmente os direitos e os interesses das populações indígenas, assim como promover a proteção, a busca e o salvamento dessas pessoas e de seus bens.
- (B) os órgãos de Defesa Civil estadual são competentes para promoção do inquérito civil e da ação civil pública, para a proteção do patrimônio público e social, do meio ambiente e de outros interesses difusos e coletivos relacionados à sua área de atuação.
- (C) os órgãos de Defesa Civil estadual são responsáveis pela polícia ostensiva de segurança, de trânsito urbano e rodoviário, de floresta e de mananciais e as relacionadas com a prevenção criminal, prevenção criminal, preservação, restauração da ordem pública.
- (D) a atuação da Secretaria de Defesa Civil se dará de forma multissetorial, com ampla participação da sociedade amazonense e integrada aos demais setores de governo, observados os princípios e normas da Política Nacional de Defesa Civil e do Sistema Nacional de Defesa Civil – SINDEC.
- (E) a atuação da Secretaria de Defesa Civil se dará por meio dos órgãos integrantes da Segurança Pública estadual, com objetivo de exercer as funções de polícia marítima, aeroportuária e de fronteiras, assim como de mobilizar recursos para prevenção e minimização dos desastres.

67

De acordo com a Lei Estadual do Amazonas nº 1.154/75, que dispõe sobre o Estatuto dos Policiais Militares do Estado do Amazonas e dá outras providências, não é considerado no exercício de função policial-militar o servidor militar da ativa que se encontre na seguinte situação:

- (A) servindo como instrutor de estabelecimento de ensino das Forças Armadas ou de outra Corporação de Polícia Militar ou de Bombeiro Militar.
- (B) matriculado como aluno de estabelecimento de ensino das Forças Armadas ou de Corporação de Polícia Militar ou de Bombeiro Militar.
- (C) servindo à disposição dos órgãos responsáveis pela Segurança Pública e pelo Sistema Penitenciário.
- (D) exercendo cargo de direção do Departamento Estadual de Trânsito do Amazonas – DETRAN e da Superintendência Estadual de Navegação, Portos e Hidrovias - SNPH.
- (E) colocado à disposição do Governo Federal, Estadual e das Prefeituras Municipais do Estado do Amazonas, desde que esteja no exercício de quaisquer cargos em comissão.

68

De acordo com a Lei Delegada do Estado do Amazonas nº 89/07, que dispõe sobre o Corpo de Bombeiros Militar do Estado do Amazonas - CBMAM, os membros do CBMAM, no exercício de suas funções, têm o poder de polícia administrativa na fiscalização de

- (A) instalações e medidas de segurança contra incêndio dos veículos automotores.
- (B) armazenamento, estocagem e transporte de cargas e produtos não perigosos no Estado do Amazonas.
- (C) instalações e medidas de segurança contra incêndio e acidentes em estruturas fixas, exceto nas temporárias.
- (D) de perícias técnicas preventiva, quanto ao perigo atual e iminente de incêndios e acidentes em edificações e estruturas temporárias, exceto em casos de risco potencial.
- (E) instalações e medidas de segurança contra incêndio e pânico das edificações comerciais, industriais e de serviços em geral, exceto nos conjuntos residenciais, quando da construção, reforma, ampliação e mudança de ocupação.

69

Consoante dispõe a Lei Estadual do Amazonas nº 1.154/75, o uso, por parte de organização civil, de designações que possam sugerir sua vinculação à Polícia Militar é

- (A) permitido, desde que previamente haja autorização expressa do Governador do Estado.
- (B) permitido, desde que previamente haja autorização expressa do Comando da Corporação.
- (C) vedado, em qualquer hipótese, por expressa previsão legal, sob pena de adoção das medidas sancionatórias cabíveis.
- (D) vedado, exceto nos casos de associações, clubes, círculos e outros que congregam quaisquer membros da área de segurança pública e que se destinam, exclusivamente, a promover intercâmbio social e assistencial entre os agentes públicos e a sociedade civil local.
- (E) vedado, exceto nos casos de associações, clubes, círculos e outros que congregam membros da Polícia Militar e que se destinam, exclusivamente, a promover intercâmbio social e assistencial entre policiais-militares e seus familiares e entre esses e a sociedade civil local.

70

João, 2º Tenente Bombeiro Militar do Estado do Amazonas, faleceu, durante operação da Defesa Civil, em consequência de ferimento recebido em luta contra malfeitores, pois foi atingido por projétil de arma de fogo disparado por criminosos que promoviam a ocupação irregular do solo urbano.

De acordo com o texto da Constituição Estadual, o Estado do Amazonas

- (A) promoverá João *post mortem*, prescindindo de processo administrativo a ser instaurado, instruído e julgado pela Corporação a que pertencia.
- (B) promoverá João *post mortem*, sendo imprescindível prévio processo administrativo a ser instaurado, instruído e julgado pela Corporação a que pertencia.
- (C) promoverá João por bravura, sendo imprescindível prévio processo administrativo a ser instaurado, instruído e julgado pela Corporação a que pertencia.
- (D) não poderá promover João *post mortem*, mas pagará gratificação de bravura a seus dependentes, no valor de doze vezes de sua última renumeração;
- (E) não poderá promover João *post mortem*, mas pagará indenização a seus dependentes, conforme processo administrativo instaurado perante a Corporação a que pertencia.

71

Observe as seguintes competências das unidades integrantes da estrutura organizacional do Corpo de Bombeiros Militar do Estado do Amazonas – CBMAM:

- I. Coordenação, controle e fiscalização das atividades administrativas e operacionais dos órgãos de execução, de apoio operacional e de apoio administrativo; controle da disciplina da Instituição.
- II. Planejamento, coordenação, fiscalização, controle e avaliação das ações administrativas a cargo dos órgãos de atividade-meio, bem como a elaboração do plano estratégico, das diretrizes e ordens do Comando.

Sem prejuízo de outras ações e atividades previstas no seu Regimento Interno, as competências acima descritas, de acordo com a Lei Delegada do Estado do Amazonas nº 89/07, cabem, respectivamente, ao

- (A) Comando Geral e Subcomando Geral.
- (B) Corregedoria Geral e Subcomando Geral.
- (C) Subcomando Geral e Estado Maior Geral.
- (D) Estado Maior Geral e Comando Geral.
- (E) Centro de Operações Bombeiro Militar e Subcomando Geral.

## Noções de Direito Constitucional

72

Maria, Joana e Teresa, estudantes de direito, travaram intenso debate a respeito do conceito de nacionalidade e de suas consequências jurídicas no âmbito do Estado de Direito. Maria defendia que somente quem tem nacionalidade brasileira possui direitos fundamentais; Joana afirmava que o alistamento eleitoral era condição para a aquisição da nacionalidade; e Teresa entendia que a nacionalidade não tinha qualquer relação com os direitos políticos.

À luz da sistemática constitucional, é correto afirmar que

- (A) as afirmações de Maria, Joana e Teresa estão erradas.
- (B) as afirmações de Maria, Joana e Teresa estão certas.
- (C) apenas as afirmações de Maria e Joana estão certas.
- (D) apenas as afirmações de Joana e Teresa estão certas.
- (E) apenas as afirmações de Maria e Teresa estão certas.

73

João, Diretor da Unidade Prisional XX, consultou sua assessoria a respeito da possibilidade de ser prestada assistência religiosa aos presos da referida unidade, o que, a seu ver, seria muito relevante para o bem-estar dos presos.

A assessoria respondeu corretamente que essa assistência

- (A) deve ser assegurada nos termos da lei.
- (B) não pode ser disponibilizada, pois afronta a liberdade religiosa do preso.
- (C) somente pode ser prestada em termos educativos, sem proselitismo religioso.
- (D) não pode ser disponibilizada, pois afronta a proibição de que o Estado apoie uma religião.
- (E) somente pode ser assegurada se houver deliberação nesse sentido dos presos, por maioria simples.

74

WW, conceituada siderúrgica, noticiou na imprensa a sua decisão de construir uma unidade especificamente direcionada à produção de aço. Ao solicitar a autorização dos órgãos competentes para a instalação dessa unidade, foi informada de que uma análise preliminar concluíra que ela era potencialmente causadora de significativa degradação do meio ambiente.

À luz da ordem constitucional, em razão da referida constatação

- (A) deve ser exigido, na forma da lei, o estudo prévio de impacto ambiental.
- (B) deve ser proibido o avanço das providências direcionadas à instalação e à operação da unidade.
- (C) é necessária prévia autorização judicial para a adoção de qualquer providência direcionada à instalação e à operação da unidade.
- (D) tão logo sejam iniciadas as operações, caso seja efetivamente detectada a degradação ambiental, deve ser apresentado estudo de impacto ambiental.
- (E) deve ser pago o equivalente ambiental, estimado em pecúnia, para que sejam adotadas as providências de instalação e operação da unidade.

75

John, filho de pais brasileiros, nasceu nos Estados Unidos da América, enquanto seus pais ali se encontravam a serviço de empresa privada que desenvolvia programas destinados à automação de indústrias automobilísticas.

Considerando a sistemática constitucional, é correto afirmar que John

- (A) é brasileiro nato, independentemente de qualquer ato suplementar, considerando a nacionalidade brasileira dos seus pais.
- (B) é brasileiro nato, apenas se tiver sido registrado em repartição brasileira nos doze meses subsequentes ao nascimento.
- (C) pode vir a se naturalizar brasileiro, após atingir a maioridade, desde que cumpra os requisitos que alcançam qualquer estrangeiro.
- (D) tem o direito subjetivo de se naturalizar brasileiro, caso venha a residir no território brasileiro e o requeira a qualquer tempo após atingir a maioridade.
- (E) é brasileiro nato, desde que tenha sido registrado em repartição brasileira competente ou venha a residir no território brasileiro e opte, a qualquer tempo, por essa nacionalidade.

76

MM, adolescente com 17 anos de idade, foi detido em flagrante pela prática de ato infracional análogo ao crime de homicídio doloso.

À luz da ordem constitucional, é correto afirmar que a MM deve ser assegurada

- (A) em juízo, a defesa pelo Ministério Público e, caso receba medida privativa de liberdade, deve ser observado o princípio de brevidade.
- (B) em juízo, a defesa técnica por profissional habilitado e, caso receba medida privativa de liberdade, deve ser observado o princípio de brevidade.
- (C) em juízo, a garantia de ser acompanhado por pessoa da família, que promoverá sua defesa técnica, e, caso receba medida privativa de liberdade, deve ser observado o princípio de igualdade com os adultos.
- (D) a garantia de ser encaminhado, de imediato, à sua família, de modo a iniciar o tratamento psicológico necessário para se evitar que novos ilícitos sejam praticados, sendo acompanhado pelo Ministério Público.
- (E) a ampla defesa e o contraditório, na relação processual instaurada, observadas regras e princípios idênticos aos maiores de 18 anos, com a só peculiaridade de cumprir medida privativa de liberdade em estabelecimento distinto.

77

Maria, Deputada Federal, almejava apresentar projeto de lei em determinada matéria de competência legislativa concorrente entre a União, os Estados e o Distrito Federal.

Para tanto, solicitou que sua assessoria esclarecesse os balizamentos a serem observados nessa espécie de competência, tendo sido respondido corretamente que

- (A) a União apenas pode suplementar a lei estadual ou distrital, direcionada ao atendimento das especificidades locais.
- (B) todos os entes federativos podem legislar livremente sobre a matéria, prevalecendo sempre as normas nacionais em detrimento das locais.
- (C) todos os entes federativos podem legislar livremente sobre a matéria, prevalecendo sempre as normas locais em detrimento das nacionais.
- (D) a União deve se limitar ao estabelecimento de normas gerais, as quais suspendem a eficácia da lei estadual ou distrital, editada em momento anterior, no que for contrário.
- (E) a União deve se limitar ao estabelecimento de normas gerais e, no caso de colidência com a lei estadual ou distrital, a última, em razão da especificidade do interesse, prevalecerá.

78

Pedro, servidor público ocupante de cargo de provimento efetivo no Estado Alfa, logrou êxito em ser eleito Deputado Estadual. Por tal razão, procurou um advogado e perguntou se, após tomar posse no cargo eletivo, iria continuar a exercer as funções afetas ao cargo público que ocupa.

O advogado respondeu corretamente que Pedro

- (A) deve exercer simultaneamente as funções afetas ao cargo que ocupa e ao mandato eletivo, mas terá que optar pela remuneração de um deles.
- (B) deve exercer simultaneamente as funções afetas ao cargo que ocupa e ao mandato eletivo, recebendo a remuneração de ambos.
- (C) pode optar pelo exercício simultâneo, recebendo a remuneração afeta ao cargo que ocupa e ao mandato eletivo.
- (D) deve ser afastado do cargo que ocupa enquanto estiver no exercício do mandato de Deputado Estadual.
- (E) somente será afastado do cargo que ocupa caso o seu superior hierárquico assim decida.

79

Joaquim, servidor público estadual com deficiência, consultou um advogado a respeito de sua sujeição, ou não, a um regime diferenciado de idade e tempo de contribuição, para fins de aposentadoria, isto em razão de sua condição pessoal.

O advogado respondeu corretamente que

- (A) o princípio da igualdade, de estatura constitucional, veda o tratamento diferenciado.
- (B) a ordem constitucional expressamente prevê e disciplina o tratamento diferenciado.
- (C) a ordem constitucional autoriza que lei ordinária da União institua tratamento diferenciado para todos os entes.
- (D) a ordem constitucional autoriza que lei complementar do respectivo ente federativo institua tratamento diferenciado.
- (E) a ordem constitucional autoriza que lei complementar da União institua tratamento diferenciado para todos os entes.

80

A Lei nº XX previu, como política assistencial, que as pessoas com renda familiar *per capita* inferior a determinado percentual do salário mínimo fariam jus a uma cesta básica. Apesar de Joana ter preenchido todos os requisitos para o recebimento da cesta básica, e dela necessitar, o diretor da repartição pública responsável pela distribuição proferiu decisão negando a sua entrega, sob o argumento de que ela não aparentava ser necessitada.

Como a decisão era manifestamente ilegal, Joana procurou a Defensoria Pública, munida da decisão proferida pelo diretor, e solicitou o ajuizamento da ação constitucional cabível para que fosse determinada a entrega da cesta básica.

Essa ação é

- (A) o *habeas data*.
- (B) a ação popular.
- (C) o mandado de injunção.
- (D) o mandado de segurança.
- (E) o mandado constitucional de entrega.

REALIZAÇÃO

